



Evropská unie
Evropský sociální fond
Operační program Zaměstnanost

COCHEM.CZ



Metodika edukace rodičů v rozvodové situaci


Dipl.-Übers. Markéta Nováková, Mgr. Pavla Poláková | Illustrations © Nina Sereni

Inovace a standardizace sociální práce v odborném poradenství, reg. č. CZ.03.2.63/0.0/0.0/19_098/0015118




Cochem.cz, z.s.

IČ 03718310

 Rybalkova 336/49, 101 00 Praha 10 - Vršovice

 +420 / 607 723 436

 marketa.novakova@cochem.cz

 www.cochem.cz

Autoři: Dipl.-Übers. Markéta Nováková, Mgr. Pavla Poláková

Ilustrace: Nina Sereni

Inovace a standardizace sociální práce v odborném poradenství,
reg. č. CZ.03.2.63/0.0/0.0/19_098/0015118

OBSAH

ZÁKLADNÍ EDUKACE	NAVAZUJÍCÍ EDUKACE	RODIČOVSKÁ ODPOVĚDNOST		
PROŽÍVÁNÍ DÍTĚTE	POTŘEBY DÍTĚTE	VYTVÁŘENÍ RÁMCE NORMÁLNOSTI		
PRŮBĚH EDUKACE	PŘÍSTUP K RODIČŮM A DĚTEM V ROZVODOVÉ SITUACI	PARTICIPACE		
DÍTĚTE	INFORMOVÁNÍ DÍTĚTE	VÝŽIVNÉ	FORMY PĚČE	SLYŠENÍ DÍTĚTE U SOUDU
TYPY EDUKACE	RODIČOVSKÝ PLÁN	ZATÍMNÍ DOHODA RODIČŮ	ZAHRANIČNÍ PRAXE	

Úvod	4
Cíle metodiky	4
Definice EDUKACE	5
Proč edukace?.....	5
Potřeba, účel edukace	6
Typy konfliktů rodičů související s rozpadem jejich soužití	7
Principy v přístupu k rodičům vs. vlastní hodnotový systém	7
Proces edukace – zapojené instituce	9
Odborná východiska edukace.....	9
Zahraniční dobrá praxe/inspirace ze zahraničí	10
Situace v České republice.....	12
Formy a průběh edukace	13
Formy edukace – podrobně.....	14
Zajištění účasti obou rodičů na základní edukaci před 1. soudním jednáním	18
Obsah edukace – okruhy předávaných informací.....	19
Rodičovská odpovědnost	20
Jak dítě informovat o rozvodu či rozchodu jeho rodičů.....	23
Informování dítěte – tipy pro rodiče, jak mluvit s dětmi o rozvodu	24
Jak děti prožívají situaci rozpadu vztahu jejich rodičů	27
Potřeby dětí v rozvodové situaci – shrnutí.....	30
Hledání řešení skrze naplňování potřeb svého dítěte	31
Dopady nezvládnutého konfliktu rodičů spojeného s rozpadem soužití na děti	32
Edukace o formách péče	33
Výživné.....	37
Možnosti mimosoudního řešení.....	38
Náležitosti návrhu ve věcech péče soudu o nezletilé děti	39
Průběh soudního řízení	41
Zatímní dohody a jejich význam	44
Role a úloha soudu a jeho pracovníků.....	45
Slyšení dítěte u soudu jako součást participace.....	46
Informace o službách pomáhajících profesí.....	48
Co rodičům předat – s čím by měli odejít	51
Rodičovský plán	52
Informace o vzorech návrhů a jiných zdrojích důležitých dokumentů.....	54
(Možné) výsledky/výstupy z navazující edukace	55
Mlčenlivost.....	58
Zaštítění poskytovatele edukace vůči ostatním subjektům (soud, OSPOD)	59
Přílohy	60
Seznam použité literatury	61
Judikatura	65
Legislativní předpisy	65

ÚVOD

Potřeba podat oběma rozcházejícím se rodičům důležité informace před rozvodem nebo v jeho rané fázi se v České republice objevila společně se zaváděním interdisciplinární spolupráce v rámci opatrovnických řízení. Vyplynula ze zkušenosti, že tento krok informování rodičů o průběhu řízení, o negativních dopadech nezvládnutí jejich konfliktu na jejich děti, ale i nabídky možných řešení a výzvy k převzetí vlastní odpovědnosti za uspořádání svého budoucího života, nelze vynechat nebo přeskočit. Edukace rodičů je klíčová v samém začátku jejich sporu a táhne se procesem doprovázení rodičů jako červená nit. Různé interdisciplinární týmy hledaly různá řešení, jak tuto potřebu naplnit. Tato metodika nepřináší nic, co by již praxe neověřila, představuje různé formy edukace rodičů a shrnuje principy, na kterých je založené úspěšné a efektivní provázení rodičů a jejich dětí situací rozvodu.

Tyto principy byly formovány v rámci procesu zavádění transparentního koordinovaného postupu založeného na spolupráci odborníků z oblasti práva, psychologie, sociální práce a sociální pedagogiky. Jsou výsledkem spolupráce těchto odborníků, jejich ochotě sdílet své know-how a otevřít se nabídce vědomostí a poznání ze strany dalších profesí. Vzešly částečně z procesu vzájemného učení a osobní či zprostředkované zkušenosti. Představují výsledek synergie, kterou spolupráce přináší.

Teoretické i praktické informace obsažené v metodice vychází z poznatků mnoha odborníků publikovaných v odborné literatuře. S mnohými z nich jsme měli možnost se v průběhu let, během kterých se práci s rodiči v konfliktech spojených s rozpadem jejich soužití věnujeme, osobně setkávat. Byli to totiž oni, kdo nás na naší cestě inspirovali, rozvíjeli naše teoretické znalosti i praktické dovednosti až k bodu, kdy jsme se samy odvážily zpracovat metodiku edukace rodičů, kteří prochází rozpadem soužití a nedokážou se dohodnout na úpravě poměrů k dítěti či na věcech pro dítě významných. Velký dík tak patří psychologům, sociálním pracovníkům, mediátorům, právníkům a dalším odborníkům, kteří se s velkým západem tomuto tématu věnují. Za všechny bychom rády jmenovaly a v abecedním pořadí uvádíme alespoň některé z nich: Mgr. Martin Beneš, Mgr. Petr Fučík, Mgr. Dagmar Kubičková, doc. Oldřich Matoušek, Mgr. Milena Mikulková, Mgr. Terezie Pemová, Mgr. Vladimír Polák, prof. Radek Ptáček a JUDr. Romana Rogalewiczová.

CÍLE METODIKY

Metodika má sloužit jako výukový a metodický materiál. Jejím cílem je komplexně zpracovat **obsah a formu edukace** vycházející z principů přístupu k rodičům a dětem ukotvených v rámci interdisciplinární spolupráce. Hlavní cílovou skupinou jsou **pracovníci poskytující odbornou pomoc rodičům** nezletilých dětí, kteří prochází rozpadem soužití a kteří se např. nedokážou dohodnout na úpravě poměrů k dítěti či na věcech pro dítě významných, vedlejší cílovou skupinou jsou pak další profese zainteresované do řešení situací spojených s rozpadem soužití rodičů nezletilých dětí – pracovníci soudu, soudci, sociální pracovníci, pracovníci OSPOD ... Předpokládaný dopad je jednak na skupinu nezletilých dětí, které žijí v rodinách procházejících rozpadem soužití rodičů, a též na skupinu jejich rodičů.

V rámci interdisciplinární spolupráce je cílem dohodnout jasný a transparentní postup zainteresovaných institucí při poskytování edukace rodičům. Tam, kde interdisciplinární spolupráce aplikována není, mohou edukaci rodičů alespoň v určitém rozsahu zajistit poskytovatelé odborné pomoci.

Legislativní ukotvení:

- Listina základních lidských práv a svobod
- Úmluva o právech dítěte
- zákon č. 89/2012 Sb., občanský zákoník (dále jen o. z.)
- zákon č. 108/2006 Sb., zákon o sociálních službách
- zákon č. 359/1999 Sb., zákon o sociálně-právní ochraně dětí (dále jen ZSPOD)
- zákon č. 292/2013 Sb., zákon o zvláštních řízeních soudních (dále jen z. ř. s.)

DEFINICE EDUKACE

Edukací se pro potřeby této metodiky rozumí poskytování psycho-sociálně-právního poradenství rodičům nezletilých dětí, kteří prochází rozpadem soužití a popř. se nedokážou dohodnout na úpravě poměrů k dítěti či na věcech pro dítě významných.

Dle Mikulkové (2019) lze poradenství chápat jako „*odbornou a specializovanou činnost zaměřenou na pomoc lidem v nesnázích krátkodobého i dlouhodobého charakteru, která podporuje klienty v řešení jejich situace, nabízí náhled na životní situaci*“. Toto poskytování informací a reflexí lze vnímat jako **proces podpory/doprovázení rodičů**, ve kterém se zapojené instituce snaží rodiče zaměřit na hledání řešení v nejlepším zájmu jejich dítěte, a to jak v průběhu soudního řízení, tak i mimosoudního řešení rodičovského konfliktu spojeného s rozpadem jejich soužití.

To, že se celý proces edukace zaměřuje na práci s rodiči, vychází z předpokladu, že **jsou to primárně rodiče, kdo rozhodují o budoucím životě svého dítěte**, a má-li jejich dohoda být v nejlepším zájmu dítěte, musíme jim poskytnout informace, podporu a tím vytvořit podmínky k tomu, aby takovou dohodu byli schopni uzavřít. Dohoda, která má být v zájmu dítěte, **předpokládá nejen dostatek informací** o tom, co je pro dítě v rámci řešení situací spojených s rozpadem soužití rodičů dobré a špatné, ale zejména **schopnost a ochotu rodičů** zvládnout svůj partnerský konflikt a oddělit ho od rodičovství.

Edukace vychází ze znalostí práva (zejména rodinného), **psychologie** (zejména z psychologie osobnosti, vývojové a sociální psychologie, psychopatologie), **sociologie a sociální práce**. Dalšími předpoklady pro práci s rodinami v rozpadu soužití jsou vedle schopnosti **empatie i praktické dovednosti** – komunikační dovednosti založené na využívání mediačních technik, schopnost předat klientovi potřebné informace srozumitelně a s ohledem na jeho aktuální situaci a s respektem k životnímu stylu a hodnotovému systému dané rodiny.

PROČ EDUKACE?

Protože, jak uvádí psycholog Ptáček, „nemá smysl přesvědčovat nepoučeného“. **Edukace rodičů** při hledání řešení nastavení péče o děti po rozpadu soužití rodičů se tak jeví jako **vhodná forma pomoci** rodičům, ať již **v rámci probíhajících soudních řízení, tak i mimosoudních řešení**. Smyslem edukace je včasnou intervencí **příspěť k deeskalaci rodičovského konfliktu** v situacích rozpadu rodin s nezletilými dětmi a tím k **eliminaci negativních dopadů** spojených s rozpadem soužití rodičů na nezletilé děti žijící v těchto rodinách.

Má-li každá z profesí, která je zapojená do řešení, za cíl dovést rodiče k dohodě, musí se zaměřit na podporu rodičů s cílem deeskalovat jejich konflikt. **Edukace v rámci interdisciplinární spolupráce má pak synergický efekt.** To znamená, že působení každého subjektu zapojeného do řešení rodičovského konfliktu, je zesíleno a zároveň zesiluje působení ostatních subjektů.

POTŘEBA, ÚČEL EDUKACE

Potřeba edukace rodičů vychází z předpokladu, že jsou to primárně **rodiče, kdo jsou odpovědní za budoucí život dítěte, a že pouze rodiče dokážou fakticky zajistit naplňování potřeb svého dítěte.**

Proces hledání řešení při nastavení péče o děti se **nezaměřuje na porovnávání rodičů a jejich kompetencí.** Je tedy potřeba, aby soud a další zainteresované instituce přistupovaly k rodičům optikou tzv. nulové hypotézy. **„Nulová hypotéza, z jejichž pozice přistupují znalci k hodnocení rodičovských kompetencí, předpokládá, že výchovné kompetence rodičů jsou pro výchovu daného dítěte dobré a je vhodné, aby se rodiče podíleli na výchově dětí ekvivalentním způsobem. Není proto důvodné posuzovat a popisovat osobnostní vlastnosti rodičů, jestliže o nich nejsou konkrétní pochyby; dítě potřebuje zažívat rodiče takového jaký je. V této souvislosti je dobré mít na paměti, že neexistuje exaktní vědecká metoda, která by dokázala srovnat kompetence konkrétních rodičů a říct, zda je na základě takového porovnání v uvozovkách lepším rodičem matka nebo otec.“** (Ptáček, 2015, kap. 5) V rozpadu soužití pak **nezpochybňujeme obecné kompetence rodičů,** tzn. jejich schopnost řádnou péči o své dítě zajistit. Úlohou pomáhajících profesí není „vyrobit“ lepšího rodiče, ale pomoci rodičům dosáhnout mnohdy křehkého příměří vyjádřeného právě dohodou o jejich společném dítěti.

Na druhou stranu je potřeba zdůraznit, že **jakákoliv odborná pomoc je limitována tím, zda a jaké kroky jsou rodiče schopni a ochotni udělat v zájmu svých dětí.** Rodiče tak během spolupráce s odborníky zapojenými do řešení rodičovského konfliktu dostanou dostatek informací, jak situaci dítěte zlepšit, zda se však těmito doporučeními skutečně budou řídit, je pouze na nich.

Důležité je, aby rodiče byli schopni odhlédnout od svých **zranění a zaměřili se na potřeby svého dítěte.** **„Chceme po rodičích, aby projevíli speciální rodičovskou kompetenci, tj. aby dokázali provést dítě rozpadem jejich vztahu s minimální újmou; aby dokázali oddělit svou rodičovskou roli od partnerství. Není to totiž forma péče, nýbrž konflikt rodičů, co se negativně promítá do života jejich dítěte. Budou-li rodiče nezletilého dítěte v intenzivním konfliktu, žádné soudní rozhodnutí nezajistí, aby dítě dobře prospívalo.“** (Polák, Poláková, 2018, s. 13) Obecně lze pak konstatovat, že ekvivalentní zapojení rodičů do péče při konfliktu rodičů může eliminovat riziko narušení vztahu dítěte k jednomu z rodičů.

Zároveň si je potřeba uvědomit, že rodiče prochází těžkou životní situací – rozpadem vztahu, který je zcela přirozeně a legitimně provázen negativními pocity – vztekem, zklamáním, obavami. Z tohoto důvodu je pak pro rodiče velmi náročné být v této těžké situaci oporou pro své dítě, které prožívá tuto pro něj traumatickou zkušenost společně se svými rodiči. **„Pozice a chování rodičů, formované utrpenými, nebo subjektivně pocíťovanými zraněními, zpravidla znemožňují nalézat komunikační rovinu v zájmu dětí. I takto bezmocní rodiče proto potřebují, alespoň v zájmu svých dětí, také podporu, která může spočívat v pomoci odborných profesí, účastnících se na konfliktu, jež rodiče dostane do situace, v níž jsou schopni oddělit svůj partnerský konflikt od rodičovské roviny.“** (Rudolph, 2009, s. 14)

TYPY KONFLIKTŮ RODIČŮ SOUVISEJÍCÍ S ROZPADEM JEJICH SOUŽITÍ

Jak uvádí Fučík (2020), **konflikty rodičů v/po rozpadu soužití existují v mnoha rovinách a eskalují postupně.** Důležitou roli při jejich eskalaci či zvládnání hraje i kultura rozvodovosti, která je v zahraničí jiná než v České republice. Každý, kdo se rozvádí, zvažuje strategie, podle nichž se bude chovat. Záleží pak i na tom, jak je nastavený právní či obecněji kulturní systém, ve kterém se rozcházející se rodiče pohybují. Zda je standardní uvažovat o sdíleném rodičovství po rozvodu, popřípadě je běžné, že jsou děti převážně svěřovány do péče jednoho rodiče, zpravidla matky. Systém, který preferuje péči jednoho z rodičů, pak těmto konfliktům nahrává. Konflikty potencují i situace, kdy otcové musí v opatrovnických řízeních dokazovat, že se umí postarat o své vlastní dítě, musí se obhájit. Naproti tomu při svěřování dětí do péče matek k „prověřování“ zpravidla nedochází. Absence jednoho rodiče při výchově dítěte je pak institucemi a většinou společností přijímána lépe než to, že dítě pobývá střídavě v domácnostech obou rodičů.

V této souvislosti je potřeba vědět, proč vlastně při rozpadu soužití rodičů dochází k jejich konfliktům ohledně uspořádání poměrů společného nezletilého dítěte. Zjištění příčiny konfliktu je nezbytným předpokladem při volbě adekvátní odborné pomoci. **V praxi se nejčastěji vyskytují tři typy rodičovských konfliktů:**

První má svůj primární zdroj v **samotném partnerském vztahu** (dále jen *vztahový konflikt*). Primární zdroj **druhého** typu rodičovského konfliktu můžeme nalézt v **porozvodovém/porozchodovém vypořádání majetkových poměrů** rodičů (dále jen *majetkový konflikt*). V obou těchto případech je nezletilé dítě (respektive úprava poměrů k němu) zbraní jednoho rodiče proti druhému. Typická jsou jednání opuštěného rodiče, který se snaží partnera za opuštění potrestat omezením kontaktů s dítětem; nebo „výhrůžka“ některých rodičů střídavou péčí při dělení majetku. **Poslední** typ konfliktu má svůj původ v **odlišném hodnotovém pohledu na různé formy péče** (dále jen *hodnotový konflikt*). Někteří rodiče jsou pod vlivem svého společenského prostředí, populárně „vědeckých“ vyjádření odborníků, sdělovacích prostředků bytostně přesvědčeni o (ne)vhodnosti určité formy péče o dítě – zpravidla se jedná o vnitřní přesvědčení matek o nevhodnosti střídavé péče. V praxi se jednotlivé typy rodičovských konfliktů mohou různě kumulovat.

PRINCIPY V PŘÍSTUPU K RODIČŮM VS. VLASTNÍ HODNOTOVÝ SYSTÉM

Je velkou výzvou pro odborníky, aby do řešení situace nepromítali svůj hodnotový systém vycházející nikoliv z objektivních skutečností, ale z postojů či svých životních zkušeností. Zároveň je potřeba respektovat právo rodiče a dítěte na ochranu rodinného života. Zásadu, že stát má do rodiny ingerovat pouze v nezbytných případech, lze dobře ukázat na příkladu rozhodnutí High Court of England and Wales, Re L (Care: Threshold Criteria) [2007] 1 FLR 2050:

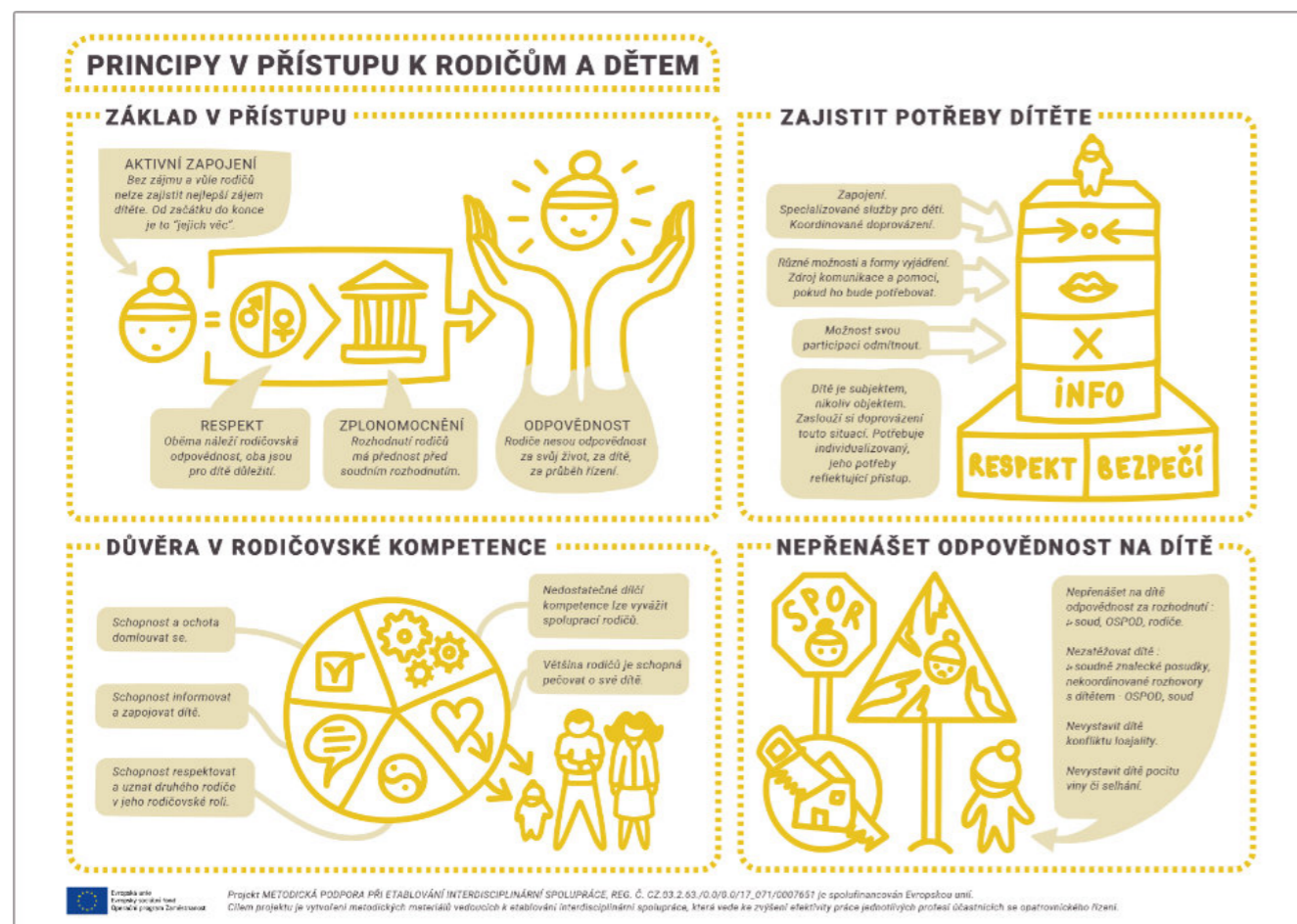
„Společnost musí být ochotná tolerovat velmi různé standardy rodičovství, včetně [rodičovství] excentrického, sotva adekvátního či nekonzistentního. Z toho vyplývá, že děti budou mít nevyhnutelně jak velmi rozdílné zkušenosti se svými rodiči, tak [budou zažívat] nerovné důsledky z toho vyplývající. To znamená, že některé děti budou zažívat znevýhodnění a újmu, zatímco jiné budou prospívat v milující atmosféře bezpečí a emocionální stability. Toto jsou důsledky naší omylné

humanity a není úkolem státu ušetřit děti všech důsledků defektního rodičovství. To by jednoduše nebylo jakkoli proveditelné.“ (kulatý stůl MPSV „Role OSPOD jako kolizního opatrovníka dítěte v soudním řízení“, Praha, 9. října 2017)

Edukace je poskytována v rámci **rodinného práva soukromého**, tedy **dvěma svéprávným rodičům**, u nichž nejsou v dané době reálné indicie o narušení rodičovských kompetencí. Rodinné právo soukromé se týká výhradně **řízení, ve kterých se upravují poměry nezletilých dětí dvou svéprávných a plně kompetentních rodičů**.

Oproti tomu **rodinné právo veřejné se primárně zaměřuje na ochranu dětí**, kde rodiče buď chybí či mají **narušené rodičovské kompetence**, typicky rodiče zneužívající návykové látky, soužití rodičů s prvky domácího násilí, ale také rodiče, kterým se nedaří zvládnout rodičovský konflikt spojený s rozpadem jejich soužití.

Pokud se ani přes poskytnuté intervence nedaří konflikt rodičů zmírnit a jsou tedy reálné indicie o chybějící specifické kompetenci rodičů – tedy jejich schopnosti provést dítě rozpadem soužití bez vážnější újmy, dochází k překročení pomyslné hranice mezi rodinným právem soukromým a veřejným. Jak uvádí Novotná, za ohrožené lze rovněž považovat děti „... jejichž rodiče se rozcházejí nebo se již rozešli a svými nepřátelskými postoji vůči sobě navzájem, neústupností v řešení vzájemných vztahů, neochotou ke kompromisu při řešení sporů a nerespektováním soudních rozhodnutí dětem vědomě či nevědomě ubližují“. (Novotná, 2016, s. 43)



PROCES EDUKACE – ZAPOJENÉ INSTITUCE

Zapojenými institucemi do procesu edukace rozumíme zejména orgány sociálně-právní ochrany dětí (**OSPOD**), a to ať již v roli kolizního opatrovníka, nebo v rámci preventivního působení orgánů sociálně-právní ochrany prostřednictvím poskytování poradenství dle § 11 ZOSPOD, **soud** (v rámci probíhajícího opatrovníckého řízení) a poskytovatele odborné pomoci. Ti všichni svým působením **ovlivňují přístup rodičů k řešení jejich vzájemného konfliktu a jejich postoj k potřebám dítěte**. Obdobně může na své klienty působit i jimi zvolený advokát. V návaznosti na rozvoj interdisciplinární spolupráce se vyprofilovala skupina advokátů, která se veřejně přihlásila k podpoře klientů při smírném (mimosoudním) řešení situací spojených s rozpadem soužití rodičů nezletilých dětí. Pokud tedy rozcházející se partneři preferují podporu advokáta v rámci opatrovníckého řízení, lze jim doporučit výběr advokáta sdruženého v **Unii rodinných advokátů¹**, což je odborná platforma advokátů a dalších odborníků deklarující podporu mimosoudních řešení věcí.

ODBORNÁ VÝCHODISKA EDUKACE

Tam, kde je aplikována **interdisciplinární spolupráce** (inspirovaná cochenskou praxí), je toto **působení na rodiče koordinované a podílí se na něm všechny zapojené instituce**. Obsah edukace v tomto případě reflektuje pro všechny závazné jednotné principy v přístupu k rodičům a dětem, které jsou **v souladu se závěry rodinněprávních symposií²** pořádaných Justiční akademii. Symposia, kterých se účastní soudci okresních a krajských soudů a Nejvyššího a Ústavního soudu, reagují na aktuální problémy rodinného práva. Závěry, které berou v potaz vyjádření předních odborníků z oboru psychologie, sociálních prací a teorie práva, zveřejňuje na svých webových stránkách Nejvyšší soud, formou dobrovolných školení jsou s nimi seznamováni opatrovníčtí soudci a jsou doručovány krajským úřadům, jakožto metodickým orgánům OSPOD. Ve vztahu k nastavení péče o děti po rozpadu vztahu rodičů lze jako stěžejní vnímat **symposium na téma střídavé péče** (toto téma souvisí s obecným tématem nastavení péče o děti po rozpadu soužití rodičů), kterému předcházela panelová diskuse špičkových českých psychologů a sociologů³. Závěry symposia na toto téma jsou následující:

- Základní potřebou dítěte je mít a rozvíjet vztahy s oběma rodiči. Případné narušení vztahu k jednomu z rodičů je jedním z nejzávažnějších následků rozpadu rodiny.**
- Potřebu dítěte mít a rozvíjet vztah s oběma rodiči po rozpadu jejich svazku zpravidla naplní takové uspořádání poměrů dítěte, při kterém jsou do života dítěte ekvivalentně zapojeni oba rodiče. O tom je vhodné rodiče edukovat.**
- Až na výjimky nemá na duševní zdraví dítěte a jeho další vývoj negativní dopad samotná forma péče, ale především intenzivní konflikt jeho rodičů, zejména ten konflikt, který bezdůvodně směřuje k narušení vazby dítěte k jednomu z nich.**

¹ <https://www.uracr.cz/>

² Dostupné z: Nejvyšší soud https://www.nsoud.cz/Judikatura/ns_web.nsf/Edit/Symposia%2Cseminare~OdbornasympozianadjudikaturouNS?Open&area=Symposia%2C%20semin%C3%A1%20C5%99e&grp=Odborn%C3%A1%20symposia%20nad%20judikaturou%20NS&lng=

³ Dostupné z: https://www.jacz.cz/images/roddinnepravni_symposium/zavery_panelove_diskuse_psychologu.pdf

- D) Neochota či neschopnost rodičů vzájemně komunikovat ani jejich partnerský konflikt nejsou apriori kontraindikací střídavé péče. To platí i o nesouhlasu jednoho rodiče se střídavou péčí.
- E) Jsou to primárně rodiče, kdo rozhodují o osudu svého dítěte. Stát je povinen v rámci pozitivního závazku na ochranu rodinného života poskytnout rodičům podporu při deeskalaci rodičovského konfliktu a při snaze o nalezení takové úpravy poměrů k jejich dítěti, která bude v jeho nejlepším zájmu.
- F) Interdisciplinární spolupráce zúčastněných subjektů (soudy, orgány sociálně-právní ochrany dětí jako opatrovník, poskytovatelé odborné pomoci) se jeví jako vhodná metoda podpory rodičů při řešení věcí rodinného práva soukromého.
- G) Při rozhodování o svěřeni dítěte do péče soud v rámci zákonných kritérií může zohlednit též, jakým způsobem rodiče přistoupili k doporučené a uložené odborné pomoci; zda po ošetření emocí a proběhlé edukaci dokáží lépe zohlednit zájem dítěte; faktické projevy rodičovských kompetencí zaznamenané před soudem, orgánem sociálně-právní ochrany dětí a poskytovateli odborné pomoci; jak rodiče dodržují zatímní dohody, popř. dříve vypracovaný rodičovský plán.

Všechny závěry jsou podrobně odůvodněny, a to i s odkazem na relevantní odbornou literaturu a judikaturu a jsou uvedeny na webové stránce Nejvyššího soudu.⁴

ZAHRAŇIČNÍ DOBRÁ PRAXE / INSPIRACE ZE ZAHRAŇIČÍ

Velká Británie

Ve Velké Británii existuje již více než 10 let program pro rozvádějící se rodiče s názvem Separated Parents Information (SPIP). Program nabízí síť partnerských organizací, jimž uděluje souhlas s poskytováním této služby, tzv. CAFCASS (Children and Family Court Advisory and Support Service). Jde o úřad se sítí poboček poskytujících poradenství pro děti a rodiny a podpůrné služby v souvislosti se soudními řízeními, jejichž účastníky jsou děti a nezletilí. CAFCASS také poskytuje bezplatné zastoupení některým dětem a mladistvým v soudních řízeních (o ustanovení organizace CAFCASS coby kolizního opatrovníka rozhoduje soudce).

Kurz sestává z jednoho bloku o délce 4 hodin. Rodiče (jeden rodičovský pár) přitom nenavštěvují kurz společně, jsou rozděleni do skupin k jiným rodičům. Kurz je zpoplatněn, cenu určuje poskytovatel. Kurz mohou rodiče navštívit dobrovolně, příp. je jim nařízen soudem, často společně s mediačním setkáním. V případech, kdy je účast na kurzu nařízena soudcem, je kurz zdarma. Pokud se rodiče rozhodnou kurz absolvovat, musí jej absolvovat celý.

Jde o kurz, který má rodiče naučit, jak upřednostnit při rozvodu potřeby a zájem svého dítěte, vybavit je schopnostmi, které jim umožní uzavírat i mimosoudní dohody. Program funguje již více

⁴ Dostupné z: https://www.nsoud.cz/Judikatura/ns_web.nsf/web/Sympozia.seminare~OdbornasympozianadjudikaturouNS~3_rodinnepravni_symposium_Justicni_akademie_na_tema_Stridava_pece~?openDocument&lng=CZ

než 10 let a v průběhu času byl vyhodnocován jeho dopad a vliv na rodiče a průběh následujícího soudního řízení. Odkaz na analýzu [zde](#)⁵. Detailnější informace k programu [zde](#): [SPIP factsheet](#)⁶.

Dánsko

V Dánsku musí sezdaní rodiče povinně absolvovat kurz spolupráce po rozvodu **formou e-learningu** ještě před tím, než se dostaví k soudu. Termín prvního soudního jednání dostanou až po absolvování tohoto kurzu oběma rodiči.

Kurz spolupráce po rozvodu (Samarbejde Efter Skilsmisse/SES) má pomoci rodičům a jejich dětem lépe se adaptovat na novou situaci. Je sestaven ze 17 modulů, které se zaměřují na potenciálně konfliktní situace po rozvodu a nabízí řešení těchto situací. Učí rodiče, jak s expartnerem v těchto situacích na konkrétní témata lépe komunikovat, jak rozumět svým reakcím a jak rozumět reakcím dětí na nastalou situaci. Např. jak zorganizovat a domluvit se na oslavě narozenin dětí nebo jiných členů rodiny nebo jak říci dětem o tom, že se rodiče rozvádí apod. Přitom je jim předestřena škála témat, která budou muset v situaci rozvodu nebo i v budoucnu řešit a budou muset v těchto věcech dojít k dohodě.

Kurz je **dostupný on-line**, lze ho absolvovat buď na počítači nebo si stáhnout aplikaci do telefonu či tabletu. Doba, za kterou jsou rodiče schopni kurz zvládnout, je od 30 min až po několik hodin či dní. Záleží na tom, jaký čas rodiče potřebují. Pokud rodiče kurz neabsolvují, nerozvedou je, nedostanou termín soudního jednání do doby, než kurz oba absolvují.

Kurz byl vyvinut ve spolupráci s prof. Gertem Martinem Haldem, psychologem vyučujícím na Kodaňské univerzitě ([Københavns Universitet](#)). Od roku 2015 do roku 2018 byl pilotně ověřován na vzorku 2500 dobrovolníků. Od 1. 4. 2019 vstoupila v platnost **legislativní úprava**, která sezdaným rodičům **ukládá povinnost kurz před rozvodem absolvovat**.

Sezdaní rodiče dostanou personalizovaný přístupový kód do kurzu v momentě, kdy se obrátí na soud s návrhem na rozvod manželství. Nesezdaní rodiče kurz absolvovat nemusí, pokud chtějí, mohou se obrátit na příslušnou autoritu a o přístup požádat. V takovém případě se musí obrátit na instituci [Familierektshuset](#)⁷, volně přeloženo jde o Agenturu rodinného práva, která řeší agendu týkající se adopce, rozvodů, pěstounské péče, určení jména, určení otcovství aj.

Singapur

V Singapuru musí všichni rodiče před rozvodem **povinně absolvovat Rodičovský program**⁸. Jde o konzultaci, která je koncipována tak, aby páry byly schopné činit informovaná rozhodnutí, která především zohledňují nejlepší zájem dítěte.

Konzultace poskytují tzv. **Divorce Support Specialist Agencies** (DSSAs)⁹, agentury poskytující odbornou pomoc v situaci rozvodu. Celkem 6 těchto pracovišť poskytuje odborné podpůrné programy pro rodiny v rozvodové situaci a po rozvodu.

⁵ Dostupné z: https://assets.publishing.service.gov.uk/government/uploads/system/uploads/attachment_data/file/181695/DFE-RR140.pdf

⁶ <https://www.cafcass.gov.uk/download/4890/>

⁷ <https://familieretshuset.dk>

⁸ <https://www.msf.gov.sg/Divorce-Support/Pages/Mandatory-Parenting-Programme.aspx>

⁹ <https://www.msf.gov.sg/Divorce-Support/Divorce-Support/Divorce-Support-Specialist-Agencies/Pages/Overview-of-DSSAs.aspx>

DSSAs poskytují následující služby:

- povinné programy pro rodiče před rozvodem
- informace a neprávní poradenství v rozvodové situaci v otázkách financí a bydlení
- case management
- poradenství
- management sporných rozvodů
- podpůrné skupiny

Kurzů se musí zúčastnit všichni rodiče s dětmi mladšími 21 let. Vyloučení z povinných kurzů jsou pouze rodiče, kteří mají nějaké mentální omezení. V takovém případě je třeba doložit lékařské zprávy.

USA

Některé státy v rámci Spojených států amerických vyžadují po rodičích v rozvodové situaci **absolvování povinného kurzu „Parenting Classes“**. Patří mezi ně: Aljaška, Arizona, Connecticut, Delaware, Florida, Hawaii, Illinois, Massachusetts, Missouri, New Hampshire, New Jersey, Oklahoma, Tennessee, Utah, Washington, West Virginia a Wisconsin.

V povinném programu se rodiče věnují tématům, jako jsou:

- možnosti domlouvání se ohledně uspořádání péče a kontaktu
- emoční prožívání a problémy rozvádějících se dospělých
- problémy, které se odrážejí v rodině, a potřeby dětí
- vztahy v rámci rodiny a vztahová dynamika
- finanční odpovědnost ve vztahu k dítěti/dětem
- záležitosti týkající se zneužívání nebo zanedbávání dětí
- edukace zaměřená na osvojení vztahových dovedností, které lze uplatnit v rámci rodičovství, v práci, škole či jiných oblastech života
- dostupnost služeb pomáhajících profesí a další zdroje pomoci

V jiných státech jako jsou např. Minnesota, Virginia, Idaho a Nebraska, **musí kurz absolvovat pouze rodiče, kteří nejsou schopni se domluvit**. V ostatních státech ponechávají na rozhodnutí soudce, zda by měli rodiče takový kurz absolvovat a v některých státech jako např. v Severní Karolíně se tato povinnost vztahuje pouze na některé oblasti (12. okrsek).

Cílem těchto kurzů je naučit rodiče, jak zmírnit napětí prostřednictvím snížení interakce mezi sebou a zvýšení interakce mezi každým z rodičů a dítětem. Dále se věnují zvládnutí spolupracujícího rodičovství. Kurzy nabízí **různé vzdělávací organizace prezenční formou i on-line**. Některé státy požadují minimální trvání kurzu v délce 4 hodin, některé v délce 8 hodin. Po absolvování kurzu dostává účastník **osvědčení**, které doloží u soudu.

SITUACE V ČESKÉ REPUBLICĚ

V ČR je **poradenství** v rozvodové situaci nebo před rozchodem rodičům **poskytováno standardně, a to zpravidla orgány sociálně-právní ochrany dětí**, na které se většinou obrátí pouze jeden z rodičovského páru. **Často je tak** na rozdíl od míst, kde je etablována interdisciplinární spolupráce nebo na rozdíl od zahraničních praxí popsanych výše, **poradenství poskytnuto pouze jednomu rodiči z páru. Takový postup je nežádoucí.**

Někteří rodiče záměrně vyhledávají poradenství OSPOD (§ 11 odst. 1 písm. a) ZOSPOD,) aby získali pracovníka OSPOD „na svou stranu“. Vypráví „svůj příběh“ a žádají o pomoc se sepsáním návrhu na úpravu poměrů svého nezletilého dítěte. Pokud pracovník přistoupí na tento způsob spolupráce, většinou to vede ke ztrátě důvěry druhého rodiče, jeho neochotě spolupracovat, účastnit se společných setkání rodičů na půdě OSPOD a participovat tak na řešení společně s druhým rodičem. Je tedy **důležité vyvarovat se posilování role pouze jednoho z rodičů jakýmkoliv způsobem**. Takové jednání je v rozporu s principy v přístupu k rodičům a dětem.

Potřeba pozvat rodiče ke společnému setkání a podat jim důležité informace vyvstávala při zavádění interdisciplinární spolupráce v soudním regionu Nový Jičín a Most a první inspirace byla právě zahraniční praxe. Možností, jakým způsobem rodiče edukovat, jak zajistit, že se jim oběma dostanou stejné informace ve stejný čas a hlavně včas, je více. V metodice vám přiblížíme způsoby, které se etablovaly v ČR.

FORMY A PRŮBĚH EDUKACE

Edukace rodičů se zaměřuje na posílení rodičovských kompetencí, a to jak **obecných** rodičovských kompetencí, tak **speciální kompetence – provést dítě rozpadem soužití s co nejmenší újmou**. V průběhu procesu doprovázení rodičů se prohlubuje poskytovaný obsah a proměňují metody práce s rodiči.

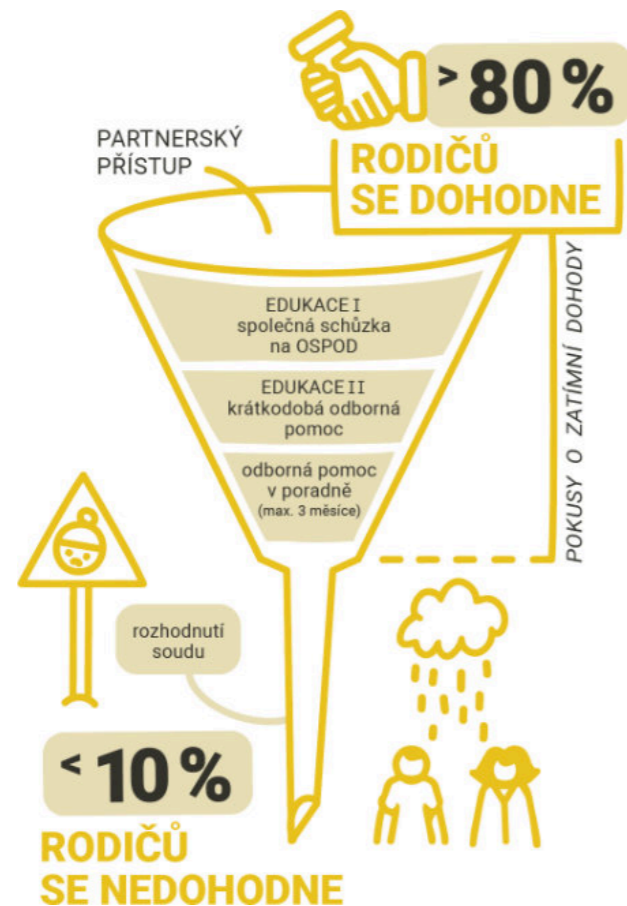
Z počátku jde o 1) **předávání základních (obecných) informací**. Jak rodiče postupují opatrovnickým řízením nebo mimosoudním řešením svého sporu a nezvládají se sami dohodnout, je jim poskytována 2) **podpora ve smyslu identifikace potřeb a skutečného zájmu jejich dětí**. V další fázi procesu jsou 3) **rodiče podporováni v přizpůsobení a modifikaci vlastního chování a cílů potřebám a zájmům jejich dětí**.

Délku a průběh edukačního procesu určují rodiče a jejich schopnost se domluvat. Některým stačí základní informace, někteří potřebují větší míru pomoci a delší doprovázení.

Po absolvování edukačního procesu by rodiče měli být schopni sami, či za pomoci odborníků spolu kooperovat, plánovat budoucnost pro své děti a určovat si vlastní mechanismy pro řešení konkrétních životních situací jejich dětí.

Praxe¹⁰ ukazuje, že doprovázení rodičů formou poskytování poradenství, je žádoucí i pro rodiče, kteří nejsou v konfliktu a na formě úpravy poměrů dětí po rozvodu se shodnou. Představení zásadních témat a otázek, které budou rodiče v budoucnu muset vyřešit ve vzájemné shodě, působí preventivně proti vzniku event. konfliktů v budoucnu. Poskytnutí podpory při nastavení pravidel komunikace nebo domlouvání konkrétních záležitostí učí rodiče, jak se domluvat a že jejich vzájemná domluva je možná.

¹⁰ Edukace rodičů je aplikována v mnoha interdisciplinárních týmech (v současnosti více než 30 v ČR). Některé z těchto týmů shromažďují statistická data (např. OS Most, OS Nový Jičín).



FORMY EDUKACE – PODROBNĚ

Základní i navazující edukace rodičů je o předávání důležitých informací, působení na rodiče v tom smyslu, aby se orientovali na potřeby svých dětí, aby měnili svůj přístup k rozpadu soužití a učili se kooperovat na nové úrovni – už „pouze“ jako rodiče.

Základní edukace

V základní edukaci jde o **prvotní předání ucelených a relevantních informací rodičům**, kteří jsou na počátku procesu rozchodu/rozvodu. Jde spíše o jednostranné předávání informací pracovníkem, který edukaci provádí směrem k rodičům. Je dobré dodržet základní rámec edukace a dotknout se všech předávaných obecných témat. Předávány jsou informace, které jsou platné a užitečné pro všechny rodiče při rozpadu jejich vztahu.

Skupinová základní edukace

Základní edukace může mít dvě různé formy. První je **edukace skupinová**, kdy jsou informace předávány zároveň několika rodičovským párům. Jde o jakýsi **seminář pro rodiče**, kde zazní vše podstatné v časově omezeném rámci (většinou 60–90 min.). Výhodou této formy základní edukace jsou nižší náklady na jeden rodičovský pár a také významně nižší riziko, že rodiče budou průběh

edukace narušovat svými vstupy – většinou jde o snahu vyprávět svou verzi příběhu nebo různé komentáře vztahující se ke konkrétním tématům, které mají zpravidla dokládat pochybení nebo nekompetentnost druhého rodiče, nebo je za nimi snaha vyprovokovat hádku apod. Ve skupinové edukaci fungují jako účinný korektiv těchto projevů jiné rodičovské páry. Nevýhodou je, že při skupinové edukaci se nelze zaměřit na pomoc konkrétnímu rodičovskému páru v uzavření dohody nebo alespoň zatímní dohody.

V ČR je skupinová edukace standardně poskytována prozatím v soudním regionu Most, Ústí nad Labem a u některých obvodních soudů v Praze. Tato forma edukace je na vzestupu a pomalu se začíná etablovat i v dalších regionech, např. v Brně nebo v Liberci. Rodiče, kteří prochází řízením o úpravu poměrů svého nezletilého dítěte, jsou usnesením soudu vyzváni k tomu, aby se dostavili na skupinovou edukaci rodičů v určeném termínu (probíhá zpravidla 2x do měsíce).

U této formy edukace je **vhodné, aby rodiče již na počátku dostali od soudu informaci o tom, kdo, kde a kdy jim tuto edukaci poskytne**. V praxi se ustálily dva způsoby, jak soud rodiče informuje. Buď pracovník soudu, zpravidla vyšší soudní úředník (VSÚ), kontaktuje rodiče telefonicky a sdělí jim potřebné informace o nabízené edukaci, nebo dostanou rodiče tyto informace spolu s usnesením o ustanovení kolizního opatrovníka nezletilému dítěti. Zároveň je **žádoucí, aby soud deklaroval důležitost účasti obou rodičů na edukaci** s tím, že bude ověřovat, zda rodiče skutečně tuto možnost využili.

Individuální základní edukace

Tato forma edukace se v ČR etablovala zároveň se zaváděním interdisciplinární spolupráce u většiny interdisciplinárních týmů. Tím, kdo **individuální základní edukaci**, tedy **edukaci pro jeden konkrétní rodičovský pár** poskytuje, je zpravidla OSPOD. V rámci koordinovaného postupu jsou rodiče soudem vyzváni (buď písemně prostřednictvím usnesení, nebo ústně prostřednictvím telefonického hovoru), aby si ještě před prvním soudním jednáním, o jehož termínu jsou informováni, sjednali společnou schůzku s pracovníkem OSPOD. Ten pak rodičovskému páru během první schůzky poskytne základní edukaci. **Výhodou této formy edukace je možnost podpořit rodiče v uzavření dohody**, příp. uzavření zatímní dohody. Možnost vztahovat se konkrétně k jejich dítěti a jejich situaci. Nevýhodou může být obtížnější předávání informací těm rodičům, kteří jsou velmi konfliktní a průběh edukace narušují. V takových případech je těžší udržet časový rámec (zpravidla cca 60 min.) i dodržet penzum předávaných informací. Jako výhodné se může také jevit, že **OSPOD**, který základní individuální edukaci poskytuje, **může zároveň alespoň částečně naplnit svou roli kolizního opatrovníka v podobě setkání s rodiči**. Na tuto výhodu lze ale také pohlížet z opačné strany spektra, kdy OSPOD zůstává poměrně hodně zatížen rozvodovou agendou. Praxe ukazuje, že aplikace interdisciplinární spolupráce, do které je OSPOD zapojen, významně eliminuje zátěž OSPOD dlouhými vleklými spory rodičů a počty podaných stížností na podjatost sociálních pracovníků.

V naprosté většině případů **provádí edukaci jeden sociální pracovník OSPOD**, který zde plní roli kolizního opatrovníka dítěte. Je možné, že se do budoucna budou pracoviště OSPOD inspirovat příkladem Úřadu městské části Prahy 8, který má speciálně vyčleněnou agendu kolizního opatrovnictví a poskytování edukace. Edukaci zde vždy provádí dva sociální pracovníci spolu, v tandemu žena a muž, aby došlo k genderovému vyvážení. To může vést k lepšímu přijetí edukace ze strany mužů, kteří se obvykle v rámci rozvodového procesu setkávají s ženským světem. To je dáno tím, že ve všech profesích (sociální pracovníci OSPOD, opatrovníčtí soudci, pomáhající profese ...), se kterými se rodiče v průběhu opatrovnického řízení setkávají, je převaha žen.

Navazující edukace – vždy individuální, tzn. pro jeden rodičovský pár

Pokračovat v navazující edukaci u poskytovatele odborné pomoci **mohou rodiče na základě vlastního rozhodnutí nebo je jim účast doporučena či uložena** soudem či OSPOD. Výstupem z edukace je dohoda rodičů. Pokud se rodičům nepodaří dohodu o předmětu řízení (např. péči a výživě, kontaktech dítěte s nerezidenčním rodičem, záležitosti pro dítě významné) uzavřít, vypracovává poskytovatel edukace pro potřeby soudu či OSPOD zprávu o průběhu poskytnuté pomoci. Ta by měla ideálně obsahovat i informaci o tom, zda je účelné s rodiči, případně s jedním z nich, dále pracovat.

V rámci interdisciplinární spolupráce je dohodnut **jasný a transparentní postup**:

- počet setkání (zpravidla tři)
- načasování intervence zpravidla mezi prvním (JSR) a druhým soudním jednáním
- obsah edukace
- výstupy ze spolupráce (dohoda rodičů/zpráva o spolupráci rodičů s poskytovatelem odborné pomoci včetně obsahu a termíny pro vypracování)

Edukace probíhá na základě doporučení soudu. Termín 1. setkání klientů u poskytovatele odborné pomoci bývá domluven bezprostředně po 1. soudním jednání/jiném soudním roku. Při zprostředkování spolupráce je rodičům nápomocný soud/OSPOD a poskytovatel odborné pomoci je ze strany soudu o doporučení odborné pomoci bezodkladně informován (telefonicky při domluvě o 1. setkání klientů u poskytovatele, přípisem soudu, kterým soud žádá sdělení o poskytnuté odborné pomoci, viz vzor v příloze).

Průběh navazující edukace

1. schůzka (vždy společná s oběma rodiči)

- přivítání, vzájemné představení, ocenění rodičů za jejich snahu hledat řešení
- poučení o mlčenlivosti poskytovatele odborné pomoci i situacích, za jakých je tato mlčenlivost prolomena (záleží na tom, kdo odbornou pomoc poskytuje – viz kapitola Mlčenlivost)
- informace o průběhu poskytované odborné pomoci – počet setkání, časový rámec, možné výstupy ze spolupráce včetně zprávy pro soud o průběhu poskytnuté pomoci
- očekávání klientů ve vztahu k poskytované odborné pomoci
- vyjasnění „společné zakázky“ a to i ve vztahu k soudu/OSPOD, lépe než se ptát „Proč přicházíte?“ položit otázku „**S čím byste chtěli odejít?**“, myšleno po konzultaci či ukončené spolupráci
- ověření aktuální situace v rodině
 - › Kdy došlo k rozpadu soužití?
 - › Je rozpad vztahu akceptován oběma rodiči?
 - › Žijí již rodiče odděleně? Pokud ano, jak aktuálně pečují o dítě?
 - › Informovali rodiče o situaci dítěte? Kdo a jakým způsobem?
 - › Mají rodiče od dětí informace o tom, co si o situaci myslí?
- pokud rodiče děti o situaci neinformovali, jsou vedeni ke vhodným, nejlépe společným, jasným sdělením směrem k dětem:
 - › o situaci rozchodu i výhledu do budoucna
 - › zajištění budoucího bydlení

- › o realizaci kontaktu s oběma rodiči
 - kdy k němu bude docházet
 - jak bude probíhat
 - jak si budou rodiče děti předávat

Rodičům jsou následně předány podpurné materiály pro děti, které mohou při komunikaci s nimi využít.¹¹

- mapování představ rodičů o řešení situace
- ověření, zda rodiče při řešení této situace (rodičovské neshody) již v minulosti odbornou pomoc využili a s jakým výsledkem
- v případě, že rodiče aktuálně nemají dohodu o péči o dítě, jsou vedeni k uzavření zatímní dohody o péči (součástí kontakty s oběma rodiči, výživné)

1.–3. schůzka (zpravidla společná, v odůvodněných případech oddělená, první a poslední je však vždy společná)

Průběh a obsah návazné edukace je více **individuální v závislosti na aktuální situaci dané rodiny**. Během edukace jsou **rodiče vedeni k vnímání situace perspektivou dítěte**. Zdůrazněny jsou **potřeby dítěte v situaci rozpadu soužití rodičů**. Vždy je potřeba hovořit o důležitosti nezatěžování dítěte rodičovským sporem, naslouchání přáním dítěte, nikoliv však přenášení odpovědnosti za rozhodnutí dospělých na dítě (typicky „s kým chceš být“, „vyber si“). Pro děti je pak důležitý „dovolený vztah“ k oběma rodičům, prarodičům a dalším blízkým osobám (viz příloha – 20 přání dítěte), podpora rozvíjení sourozeneckých vazeb (zejména pokud rodiče plánují rozdělení sourozenců).

S rodiči jsou probírány představy budoucího řešení a to tak, aby zohledňovaly nejen potřeby dítěte, ale i možnosti rodičů. **Rodiče jsou podporováni v hledání společných řešení**, dostane se jim pomoci s identifikací sporných bodů bránících v dohodě, popř. dalších okolností bránících v dohodě (komunikační nesoulad rodičů, nezpracovaný partnerský rozchod).

S rodiči jsou probírány možnosti další spolupráce s poskytovatelem odborné pomoci. Na základě vyjasnění další „zakázky“, která je oddělena od stávající – tedy navazující edukace, je dohodnuta další spolupráce. Ta může probíhat se stávajícím odborníkem, popř. může být do spolupráce zapojena další profese, např. psycholog, mediátor, právník.

Po celou dobu spolupráce je důležité oceňovat rodiče, zplnomocňovat je k převzetí odpovědnosti za rozhodnutí, orientovat je na potřeby dítěte, snažit se o eliminaci změn v životě dítěte (změny bydliště, školy, kroužky, omezení kontaktu s důležitými vztahovými osobami). Za pomoci využití mediačních technik s respektem k individuální situaci rodiny jsou rodiče podporováni v hledání smírných řešení. Dalším tématem jsou možnosti budoucí spolupráce rodičů s poradnou. **Cílem je odklonit rodiče od řešení jejich sporu soudní cestou, je-li to možné, a podpořit je v uzavírání mimosoudních dohod.**

V rámci spolupráce je klientům poskytována pomoc při sepisování společných návrhů na péči a výživu k nezletilým dětem, sepisování zatímních dohod, mimosoudních i soudních trvalých dohod, případně rodičovských plánů.

V interdisciplinární spolupráci panuje dohoda o tom, kdo a jakým způsobem na rodiče v tomto smyslu působí. Posiluje se tak relevance a důležitost předávaných informací a doporučení a ze strany rodičů je posilována schopnost a kapacita tyto informace přijmout. Jednoduše proto, že je slyší opakovaně a sdělují je lidé, kteří mají v konečném důsledku vliv na výsledek opatrovnického řízení. Tam, kde interdisciplinární spolupráce není, lze alespoň podávat standardně informace na samém začátku řízení nebo lépe před ním a v rámci nějaké další pomoci rodičům v jeho průběhu.

¹¹ Povinnost rodičů informovat dítě o záležitostech, které se ho dotýkají, vyplývá z § 875 odst. 2 občanského zákoníku.

Pro dobré fungování interdisciplinární spolupráce je velmi důležité pravidelné setkávání poskytovatelů odborné pomoci se soudci a zástupci OSPOD. Vzájemným setkáváním subjektů zapojených do řešení situací spojených s rozpadem soužití rodičů nezletilých dětí lze zajistit efektivní podporu rodičů i efektivní využívání navazující edukace. Poskytovatel navazující edukace by měl být schopen ostatním subjektům vysvětlit vhodnost časového ohraničení edukace, možnosti výstupů z navazující edukace i důvody vedoucí k vyhodnocování dalšího potenciálu pro práci s rodiči. Na základě anonymizovaných kazuistik lze pak vzájemně sdílet přístup k řešení, vyjasnit si, jak další instituce (soud nebo OSPOD) přistupuje k vyhodnocení informací obsažených ve zprávách poskytovatelů odborné pomoci a jakým způsobem se pak tyto informace odrážejí v jeho dalších rozhodnutích. Tímto lze i eliminovat neúčelné využívání odborné pomoci, kdy soud nebo OSPOD bez viditelného efektu ve snaze „opravit“ konfliktní rodiče opakovaně doporučují či nařizují další formy práce s rodiči. V těchto případech se naopak jako efektivní může jevit řízení dále neprotahovat a spor rodičů ukončit autoritativním rozhodnutím soudu. Nelze totiž pominout fakt, že bude stále existovat skupina rodičů, která nebude ochotna se domlouvat. A to ani přes jim poskytnutou maximální podporu. Tito rodiče pak s porozuměním negativním důsledkům nezvládnutí partnerského nebo rodičovského konfliktu na dítě budou s plným vědomím činit rozhodnutí, která nebudou v souladu s nejlepším zájmem jejich dítěte.

ZAJIŠTĚNÍ ÚČASTI OBOU RODIČŮ NA ZÁKLADNÍ EDUKACI PŘED 1. SOUDNÍM JEDNÁNÍM

Edukace rodičů před rozvodem není (na rozdíl od zahraničních praxí uvedených v kapitole Zahraniční dobrá praxe/inspirace ze zahraničí) v ČR povinná. Standardně není ani vytvořen systém poskytování takové edukace, tedy stálá a standardizovaná nabídka pro rodiče. **Obecným problémem** v situaci rozvodu je **dosáhnout vyváženého zapojení obou rodičů do hledání společného řešení**. S neochotou či rozdílným stupněm motivace u rodičů se při své práci běžně potýkají pomáhající profese. Stručně řečeno, nechce-li jeden z rodičů jít na mediaci, účastnit se setkání s psychologem aj., nemáme standardně mnoho možností, jak ho k tomu přimět (s výjimkou oprávnění OSPOD či soudu odbornou pomocí uložit). S tímto faktem je však třeba se vždy vypořádat. V takové situaci se nachází většina rozcházejících se párů, kdy se jeden ocitá v roli opouštějícího a druhý v roli opouštěného, v roli iniciátora a v roli „brzdice“¹².

Ten, kdo rozchod iniciuje, je vždy ve výhodnějším postavení, co se týká emočního zpracování situace, schopnosti představit si alternativní budoucnost. Bývá zpravidla tím, kdo je ochotnější k hledání řešení, spolupráci, participaci na odborné pomoci aj. Jeho motivací je rychlé vyřešení současné situace, protože už se chce posunout dál. Opouštěný („brzdič“) bývá často v situaci, kdy neměl možnost se s nastalou situací vyrovnat, zorientovat se v tom, co se děje, přijmout novou situaci a umět si vůbec představit a připustit, že se jeho život tak zásadně změní.

Je nutné a fér si připustit, že tím, co chceme po rodičích, často významně předbíláme jejich možnostem situaci přijmout a emočně zpracovat, jak uvádí doc. Matoušek. Vyzýváme je k tomu, aby se chovali racionálně, konstruktivně spolu komunikovali v zájmu dítěte, odstříhli se od

partnerského vztahu a naučili se fungovat nově v rodičovské rovině. V naprosté většině případů toho rodiče v samém začátku prozatím nejsou schopni a nelze jim to klást za vinu. Je potřeba laskavě s vědomím pevných hranic je k nabytí těchto schopností a dovedností doprovodit. Jak to ale udělat? Odpověď přináší právě **koordinovaný postup** v rámci interdisciplinární spolupráce.

V současné době je v ČR v rámci některých soudních regionů aplikována **interdisciplinární spolupráce inspirovaná cochemskou praxí**. Jde o koordinovaný postup, na kterém se domlouvají všichni jeho aktéři. Zavazují se k principům v přístupu k rodičům a dětem, které se budou odrážet v praktické rovině jejich každodenní práce. Co se týká schopnosti zapojit oba rodiče v co nejvyváženější míře do hledání řešení, vzbuzení ochoty aktivně se na tomto procesu podílet, našly již existující interdisciplinární týmy řešení. Aby zajistily účast obou rodičů na edukaci, domluvily se subjekty zapojené do spolupráce v rámci týmu na tom, že to bude soud, kdo bude rodičům takovou povinnost nařizovat nebo bude účast na edukaci doporučovat. Často se to děje prostřednictvím usnesení, ve kterém je informace o ustanovení kolizního opatrovníka a oznámení termínu soudního jednání. Buď ve výroku tohoto usnesení (= uložení povinnosti), nebo v odůvodnění (= doporučení) je výzva směřovaná oběma rodičům, aby se obrátili na soudem ustanoveného kolizního opatrovníka dítěte (většinou OSPOD) a domluvili si společnou schůzku. V soudním regionu Most a Ústí nad Labem jsou pak rodiče v usnesení vyzváni k tomu, aby se dostavili na skupinovou edukaci rodičů k určenému termínu (probíhá zpravidla 2x do měsíce), které se budou účastnit i jiné rodičovské páry, které procházejí soudním řízením o úpravu poměrů nezletilých dětí.

Tam, kde interdisciplinární spolupráce nefunguje, nebývá ani nijak zajištěna edukace rodičů před prvním soudním jednáním. Někde je snaha ze strany OSPOD nebo místní neziskové organizace či poradny edukaci nabízet i přes chybějící spolupráci se soudem. Vždy se ale potýkají s tím, že jeden z rodičů se zpravidla takové služby dobrovolně účastnit nechce. Naproti tomu tam, kde interdisciplinární spolupráce existuje, nebývá sebemenší problém s účastí obou rodičů na edukaci, a to i v případech, když je pouze soudem doporučená.

OBSAH EDUKACE – OKRUHY PŘEDÁVANÝCH INFORMACÍ

V rámci edukace dostávají rodiče informace zejména z následujících oblastí:

- rodičovská odpovědnost
- rodičovské kompetence
- průběh soudního řízení o úpravu poměrů nezletilého dítěte
- role jednotlivých subjektů zapojených do řešení situací spojených s rozpadem soužití rodičů (soud, OSPOD, pomáhající profese)
- náležitosti návrhu na úpravu poměrů nezletilého dítěte
- formy péče a praktické dopady ve vztahu k výživnému
- čerpání sociálních dávek a dalších výhod (např. OČR, daňové odpisy)
- potřeby dítěte v rozpadu soužití rodičů
- práva a postavení dítěte v rámci probíhajícího soudního řízení
- dopady nezvládnutého rodičovského konfliktu na dítě
- principy zainteresovaných institucí v přístupu k rodičům

¹² Termín vymyslel a používá doc. Oldřich Matoušek. Jurgen Rudolph (zakladatel cochemské praxe) používá např. termín „ten, který vypadl z vlaku“.

RODIČOVSKÁ ODPOVĚDNOST

Jedním z nejdůležitějších předávaných témat je vysvětlení pojmu **rodičovská odpovědnost** a povinností a práv rodičů a dětí s jejím výkonem spojených. Některé principy v přístupu k rodičům a dětem přijímané (nejen) aktéry interdisciplinární spolupráce, vychází z legislativního ukotvení těchto povinností a práv ze strany rodičů, zejména **povinností rodičů vůči dítěti** vyplývajících z rodičovské odpovědnosti.

Občanský zákoník definuje **rodičovskou odpovědnost, která náleží stejně oběma rodičům** a rodiče ji **vykonávají ve vzájemné shodě**. Rodiče jsou nositeli a vykonavateli rodičovské odpovědnosti jako komplexu rodičovských povinností a práv. Zákonná definice rodičovské odpovědnosti je obsažena v § 858 o. z.: **„Povinnosti a práva rodičů, která spočívají v péči o dítě, zahrnují zejména péči o jeho zdraví, jeho tělesný, citový, rozumový a mravní vývoj, v ochraně dítěte, v udržování osobního styku s dítětem, v zajišťování jeho výchovy a vzdělání, v určení místa jeho bydliště, v jeho zastupování a spravování jeho jmění; vzniká narozením dítěte a zaniká, jakmile dítě nabude plné svéprávnosti.“** Do rodičovské odpovědnosti může zasahovat pouze soud. Ten může rodiče rodičovské odpovědnosti zcela zbavit nebo omezit či pozastavit její výkon jednomu nebo oběma rodičům.

Mnoho rodičů se s tímto pojmem poprvé setkává v situaci rozvodu. Pro některé z nich je překvapivé, jak relativně podrobně jsou v legislativě rodičovská odpovědnost a její výkon popsány. Některí rodiče jsou na základě sdělení těchto skutečností schopni lépe přijmout argumenty a informace podávané v rámci edukace a uplatňované principy a přístup k rodičům ze strany odborníků, kteří se s nimi při řešení jejich konfliktu setkávají. Stejně tak si málokdy rodiče uvědomují, že práva a povinnosti vyplývající z rodičovské odpovědnosti náleží oběma rodičům stejně i po rozpadu jejich soužití, a to bez ohledu na to, zda je dítě svěřeno do péče jednoho rodičů či společné/střídané péče. Z toho důvodu uvádíme v metodice citace jednotlivých paragrafů občanského zákoníku souvisejících s rodičovskou odpovědností:

§ 865	Rodičovská odpovědnost náleží stejně oběma rodičům. Má ji každý rodič, ledaže by jí byl zbaven.
§ 875	Rodičovskou odpovědnost vykonávají rodiče v souladu se zájmy dítěte.
§ 876	(1) Rodičovskou odpovědnost vykonávají rodiče ve vzájemné shodě. (2) Hrozí-li při rozhodování o záležitosti dítěte nebezpečí z prodlení, může jeden z rodičů rozhodnout nebo dát přivolení sám; je ale povinen neprodleně sdělit druhému rodiči, jaký je stav věci.
§ 877	(1) Nedohodnou-li se rodiče v záležitosti, která je pro dítě významná zejména se zřetelem k jeho zájmu, rozhodne soud na návrh rodiče; to platí i tehdy, vyloučil-li jeden rodič z rozhodování o významné záležitosti dítěte druhého rodiče. (2) Za významnou záležitost se považují zejména nikoli běžné léčebné a obdobné zákroky, určení místa bydliště a volba vzdělání nebo pracovního uplatnění dítěte.
§ 884	Rodiče mají rozhodující úlohu ve výchově dítěte. Rodiče mají být všestranně příkladem svým dětem, zejména pokud se jedná o způsob života a chování v rodině.
§ 885	Pečuje-li o dítě jen jeden z rodičů, podílí se na péči o dítě a jeho výchově i manžel nebo partner rodiče dítěte, žije-li s dítětem v rodinné domácnosti. To platí i pro toho, kdo s rodičem dítěte žije, aniž s ním uzavřel manželství nebo registrované partnerství, žije-li s dítětem v rodinné domácnosti.
§ 887	Výkon práva rodičů udržovat osobní styk s dítětem nemohou rodiče svěřit jiné osobě.

§ 888	Dítě, které je v péči jen jednoho rodiče, má právo stýkat se s druhým rodičem v rozsahu, který je v zájmu dítěte, stejně jako tento rodič má právo stýkat se s dítětem, ledaže soud takový styk omezí nebo zakáže; soud může také určit podmínky styku, zejména místo, kde k němu má dojít, jakož i určit osoby, které se smějí, popřípadě nesmějí styku účastnit. Rodič, který má dítě v péči, je povinen dítě na styk s druhým rodičem řádně připravit, styk dítěte s druhým rodičem řádně umožnit a při výkonu práva osobního styku s dítětem v potřebném rozsahu s druhým rodičem spolupracovat.
§ 889	Rodič, který má dítě v péči, a druhý rodič se musí zdržet všeho, co narušuje vztah dítěte k oběma rodičům nebo co výchovu dítěte ztěžuje. Brání-li rodič, který má dítě v péči, bezdůvodně trvale či opakovaně druhému rodiči ve styku s dítětem, je takové chování důvodem pro nové rozhodnutí soudu o tom, který z rodičů má mít dítě ve své péči.
§ 890	Rodiče jsou povinni si vzájemně sdělit vše podstatné, co se týká dítěte a jeho zájmů.
§ 891	(1) Rodič, který má dítě v péči, a druhý rodič se spolu dohodnou, jak se rodič, který dítě v péči nemá, bude s dítětem stýkat. Nedohodnou-li se rodiče, nebo vyžaduje-li to zájem na výchově dítěte a poměry v rodině, soud styk rodiče s dítětem upraví. V odůvodněných případech může soud určit místo styku rodiče s dítětem. (2) Je-li to nutné v zájmu dítěte, soud omezí právo rodiče osobně se stýkat s dítětem, anebo tento styk i zakáže.
§ 906	(1) Má-li být rozhodnuto o rozvodu manželství rodičů dítěte, soud nejprve určí, jak bude každý z rodičů napříště o dítě pečovat, a to s uvážením zájmu dítěte; s tímto zřetelem se od souhlasného stanoviska rodičů soud odchýlí jen tehdy, vyžaduje-li to zájem dítěte. Soud vezme v úvahu nejen vztah dítěte ke každému z rodičů, ale také jeho vztah k sourozencům, popřípadě i k prarodičům. (2) Soud může rozhodnout i tak, že schválí dohodu rodičů, ledaže je zřejmé, že dohodnutý způsob výkonu rodičovské odpovědnosti není v souladu se zájmem dítěte.
§ 907	(1) Soud může svěřit dítě do péče jednoho z rodičů, nebo do střídané péče, nebo do společné péče; soud může dítě svěřit i do péče jiné osoby než rodiče, je-li to potřebné v zájmu dítěte. Má-li být dítě svěřeno do společné péče, je třeba, aby s tím rodiče souhlasili. (2) Při rozhodování o svěřením do péče soud rozhoduje tak, aby rozhodnutí odpovídalo zájmu dítěte. Soud přitom bere ohled na osobnost dítěte, zejména na jeho vlohy a schopnosti ve vztahu k vývojovým možnostem a životním poměrům rodičů, jakož i na citovou orientaci a zázemí dítěte, na výchovné schopnosti každého z rodičů, na stávající a očekávanou stálost výchovného prostředí, v němž má dítě napříště žít, na citové vazby dítěte k jeho sourozencům, prarodičům, popřípadě dalším příbuzným i nepříbuzným osobám. Soud vezme vždy v úvahu, který z rodičů dosud o dítě řádně pečoval a řádně dbal o jeho citovou, rozumovou a mravní výchovu, jakož i to, u kterého z rodičů má dítě lepší předpoklady zdravého a úspěšného vývoje. (3) Soud při rozhodování o svěřením dítěte do péče dbá rovněž na právo dítěte na péči obou rodičů a udržování pravidelného osobního styku s nimi, na právo druhého rodiče, jemuž dítě nebude svěřeno, na pravidelnou informaci o dítěti, dále soud bere zřetel rovněž ke schopnosti rodiče dohodnout se na výchově dítěte s druhým rodičem.

Odrzem převzetí rodičovské odpovědnosti při rozpadu soužití rodičů je jejich schopnost dohodnout se na budoucím životě dítěte.

Dohoda rodičů o uspořádání poměrů dítěte po rozpadu jejich soužití vychází zejména z toho, že si uvědomují **nezastupitelnost obou rodičů při výchově svých dětí, že se plně respektují ve svých rodičovských rolích**, a že si **uvědomují nezbytnost společné komunikace** založené na vstřícnosti a vzájemném respektu, neboť to představuje nezbytnou podmínku pro zdravý vývoj jejich dětí. Svoji komunikaci ohledně dětí vedou nekonfliktně a vždy se snaží nalézt smírné řešení, které bude výsledkem jejich vzájemné dohody.

V praxi to znamená, že rodiče:

- a) vzájemně participují na péči o své děti
- b) podporují vztah k druhému rodiči, přičemž se zdrží všeho, co by mohlo narušit vztah dítěte k oběma rodičům nebo co výchovu dítěte ztěžuje
- c) nebrání druhému rodiči v kontaktu s dětmi (včetně telefonického a prostřednictvím sociálních sítí)
- d) respektují čas a způsob trávení času dětí s druhým rodičem a do tohoto času bezdůvodně nezasahují
- e) vzájemně sdílejí důležité informace týkající se jejich dětí
- f) společně se podílejí na úhradě potřeb dětí s tím, že mimořádné výdaje společně předem projednají a dohodnou se na výši úhrady

V návaznosti na rozpad soužití rodiče zpravidla řeší **místo budoucího bydliště dítěte**. První rodinněprávní symposium definovalo, že „*místem bydliště nezletilého dítěte ve smyslu § 877 odst. 2 občanského zákoníku se rozumí místo, kde se dítě zdržuje na základě dohody rodičů, rozhodnutí soudu či jiné skutečnosti a má tam své rodinné a sociální vazby – zejména kde navštěvuje školské zařízení, má mimoškolní aktivity, rodinu, kamarády, ošetřujícího lékaře a podobně. Významnou změnou bydliště dítěte je taková změna místa, kde se zdržuje, která s sebou nese změnu rodinných a sociálních vazeb*“. S ohledem na obsah rodičovské odpovědnosti, která náleží oběma rodičům stejně bez ohledu na to, komu bylo dítě po rozpadu soužití rodičů dítě svěřeno do péče, je k významné změně bydliště potřeba souhlas obou rodičů či přivolení soudu. „*Protiprávní (jednostranná) významná změna bydliště dítěte, ať již pramení z neznalosti, rodičovské obstrukce nebo agresivní procesní strategie, je nepřipustná. Je povinností soudu a dalších subjektů zúčastněných na rozhodování ve věci péče o nezletilé dítě edukovat rodiče o protiprávnosti jednostranné změny bydliště dítěte, působit preventivně tak, aby k jednostranné změně bydliště nedošlo, a pokud již taková situace nastane, využít veškerých prostředků proto, aby nedošlo k narušení vztahu dítěte s druhým rodičem nebo jinému zásahu do nejlepšího zájmu dítěte. Skutečnost, že jeden z rodičů protiprávně (jednostranně) významně změní bydliště dítěte je podstatnou okolností, kterou je třeba zohlednit při rozhodování, komu dítě svěřit do péče a při rozhodování o rozsahu a podmínkách styku.*“¹³

Projevem rodičovské odpovědnosti je i informování dítěte o závažných skutečnostech, které se ho v souvislosti s rozpadem jejich soužití dotýkají. Rodiče tak sdělí dítěti vše potřebné, aby si mohlo vytvořit vlastní názor o dané záležitosti a rodičům jej sdělit. Rodiče věnují názoru dítěte patřičnou pozornost a berou názor dítěte při rozhodování v úvahu. Tato povinnost rodičů sdělit dítěti všechny závažné informace, které se dotýkají jeho osoby je upravena v § 875 občanského zákoníku, který říká: „*... před rozhodnutím, které se dotýká zájmu dítěte, sdělí rodiče dítěti vše potřebné, aby si mohlo vytvořit vlastní názor o dané záležitosti a rodičům jej sdělit. Názoru dítěte rodiče věnují patřičnou pozornost a berou názor dítěte při rozhodování v úvahu*“. Výjimkou jsou situace, kdy názor dítěte nelze vyslovit vzhledem k věku nebo vzhledem k nedostatečné schopnosti s přijatými informacemi adekvátně naložit. Neznamená to však, že rodiče činí dítě za budoucí úpravu péče zodpovědné. Tato odpovědnost vždy náleží rodičům.

Nedohodnou-li se rodiče v záležitosti, která je pro dítě významná, rozhodne soud na návrh rodiče; to platí i tehdy, vyloučil-li jeden rodič z rozhodování o významné záležitosti dítěte druhého rodiče. **Tato „nedohoda“ je však odrazem toho, že rodiče nejsou schopni plně přijmout svoji rodičovskou**

odpovědnost a náležitě ji vykonávat. Neochota rodiče se dohodnout je projevem jeho selhání. Brání-li rodič druhému v kontaktu s dítětem, je takové chování důvodem pro nové rozhodnutí soudu o úpravu péče. „Bránící rodič“ nebo rodič, který není ochoten se dohodnout, je pak považován za méně kompetentního rodiče. V podrobnostech lze ve vztahu k tomuto tématu odkázat na závěry 1. rodinněprávního symposia¹⁴.

V některých případech se pak snaha jednoho rodiče omezit druhého rodiče v péči o dítě projevuje jako tzv. **rodičovská obstrukce**. Ta představuje **soubor názorů a vzorců chování, které brání větší angažovanosti druhého rodiče v péči o děti**. Rodič, jenž v souvislosti s rozvodem či rozchodem zažívá pocity nepřátelství, zranění a hněvu, často brání kontaktu druhého rodiče s dítětem¹⁵ (srovnej Oldřich Matoušek a kol., Děti a rodiče v rozvodu, Portál, 2015, s. 40). Ze soudní praxe i z medializovaných případů lze vyzorovat různé **projevy rodičovských obstrukcí**. Nejčastěji se jedná o **zpochybňování rodičovských kompetencí** (např. neumí vařit, prát, málo obléká dítě), **nepravdivá nařčení z agresivního chování** (vůči druhému rodiči či dětem) či **sexuálního zneužívání dětí, nepředávání dítěte ke styku s odkazem na nepříznivý zdravotní stav, nařčení, že dětem se před či po styku s rodičem zhoršuje zdravotní stav** apod. Agresivní procesní strategie bývá často doplňována námitkami podjatosti, stížnostmi.

JAK DÍTĚ INFORMOVAT O ROZVODU ČI ROZCHODU JEHO RODIČŮ

V situaci rozvodu či rozchodu rodičů je velmi důležité **zohlednit potřebu dítěte po porozumění těm skutečnostem, které se jej dotýkají, aby mohlo, s ohledem na svůj věk, vzniklou situaci pochopit, správně vyhodnotit, následně ji přijmout a vyrovnat se s ní**. Pro děti, stejně jako pro jejich rodiče, je důležitá transparentnost, srozumitelnost, férový přístup a určitá předvídatelnost ohledně toho, co se bude dít teď a v brzké budoucnosti. Rodiče, často zahlceni svými starostmi a zraněními, podceňují či zapomínají na potřeby svých dětí. Někdy je důvodem také to, že rodiče sami nevědí, jak to nejlépe udělat, jakou formou a jaké informace dítěti sdělit. Přesto je jejich povinností vysvětlovat dítěti, co se děje a bude dít, pomáhat mu se zorientovat, naslouchat jeho potřebám.

Součástí rodičovské odpovědnosti je v souladu s § 875 odst. 2) o. z. i povinnost rodiče před rozhodnutím, které se dotýká zájmu dítěte, **sdělit dítěti vše potřebné, aby si mohlo vytvořit vlastní názor o dané záležitosti a rodičům jej sdělit**. Názoru dítěte rodiče věnují patřičnou pozornost a berou ho při rozhodování v úvahu. Je tedy primárně na rodičích, aby s dítětem o situaci přiměřeně věku hovořili.

Povinnost informovat dítě má dle § 867 o. z. i soud, který před rozhodnutím, které se dotýká zájmu dítěte, poskytne dítěti potřebné informace, aby si mohlo vytvořit vlastní názor a tento sdělit. Není-li podle zjištění soudu dítě schopno informace náležitě přijmout nebo není-li schopno vytvořit si vlastní názor nebo není-li schopno tento názor sdělit, soud informuje a vyslechne toho, kdo je schopen zájmy dítěte ochránit, s tím, že se musí jednat o osobu, jejíž zájmy nejsou v rozporu se zájmy dítěte. Typicky bude takovou osobou soudem jmenovaný kolizní opatrovník. Názoru dítěte věnuje soud patřičnou pozornost. Zároveň je potřeba mít na paměti, že **vyjadřovat svůj názor, říkat, co si myslí a co potřebuje, je právo dítěte nikoliv jeho povinnost**. Dítě má tedy právo se vyjádřit, pokud se ale vyjádřit před soudy, orgány sociálně-právní ochrany dětí, popř. dalšími odbornými pracovníky nechce, musí být toto jeho právo respektováno.

¹³ Dostupné z: [https://www.nsoud.cz/judikatura/ns_web.nsf/0/3EBBE747CA2C252FC12584B3002FE076/\\$file/1.%20rodinn%C3%AD_symposium_Justi%C3%AD_akademie.pdf](https://www.nsoud.cz/judikatura/ns_web.nsf/0/3EBBE747CA2C252FC12584B3002FE076/$file/1.%20rodinn%C3%AD_symposium_Justi%C3%AD_akademie.pdf)

¹⁴ Ibid.

¹⁵ Srov. Oldřich Matoušek a kol., Děti a rodiče v rozvodu, Portál, 2015, s. 40

Veškeré intervence ve vztahu k dítěti, ať už jde o setkání a rozhovor dítěte se sociálními pracovníky v roli kolizních opatrovníků, soudci či psychology, by měly být cíleny na **uspokojení potřeb dítěte**:

- **informování dítěte o situaci – o tom, co se děje a co se bude dít**
- **informování o roli jednotlivých subjektů v procesu opatrovnické justice**
- **poučení dítěte přiměřeně jeho věku o jeho právech**
- **srozumitelné vysvětlení, jak bude nakládáno s informacemi, které dítě poskytne**

Dítě by mělo vědět a rozumět tomu, že kolizní opatrovník může předat jen ty sdělené informace, na kterých se spolu domluví, že je smí zprostředkovat soudu nebo rodičům a jak se to stane. Dítě by mělo dostat informaci, že co sdělí soudci v rámci rozhovoru, bude zaprotokolováno a jeho rodiče se to doslovně dozvědí. Stejně tak pokud by mělo dojít na soudně znalecký posudek, že se ke zprávě podané znalcem dostanou také oba rodiče.

Setkání s dítětem by nikdy nemělo být motivováno pouze získáním informací a uspokojení potřeby dotyčného dospělého získat podklady pro vypracování zprávy (kolizní opatrovník) a zjištění přání a názoru dítěte (soud, kolizní opatrovník). Stejně tak jako rodiče dítěte, měli by si i odborníci, kteří se s dítětem v rámci opatrovnického řízení setkávají, být vědomi toho, že jsou především nositeli povinností vůči dítěti (zejména zajistit nejlepší zájem dítěte) a dítě je především příjemcem práv, která dospělí vůči němu naplňují.

Zároveň však může dojít k situacím, kdy se pracovník v kontaktu s dítětem dozví skutečnosti svědčící o nevhodném zacházení rodičů, popř. jiných osob s dítětem – fyzické trestání, psychické násilí na dítěti, zanedbávání, zneužívání. V těchto situacích, kdy má pracovník informace o ohrožení dítěte, musí s ohledem na **oznamovací povinnost dle ZOSPOD a § 368 odst. 1 trestního zákoníku** jednat. Úkolem pracovníka není ohrožení dítěte prokázat, určit míru jeho ohrožení či právně kvalifikovat skutek, ale toto oznámit dle povahy věci ať již orgánu sociálně-právní ochrany dětí, nebo orgánu činnému v trestním řízení (PČR, státní zastupitelství). V takovém případě je také potřeba, aby pracovník dítě o skutečnosti, že tato sdělení nemohou zůstat důvěrná, ale že je musí oznámit, informoval.

INFORMOVÁNÍ DÍTĚTE – TIPY PRO RODIČE, JAK MLUVIT S DĚTMI O ROZVODU

Pro rodiče bývá obvykle velmi těžké naplnit svou rodičovskou povinnost a informovat o rozvodu své děti. Často hledají informace, jak to udělat co nejlépe. V rámci edukace by měli na tyto své otázky dostat odpovědi nebo doporučení. Tipy pro rodiče do této metodiky poskytla psychologka PhDr. Marie Blažková, která se ve své praxi věnuje poradenství v oblasti rodinných, partnerských a mezilidských vztahů a je součástí interdisciplinárního týmu zaměřeného na řešení situací spojených s rozpadem soužití rodičů s nezletilými dětmi. Tipy vycházejí z obecně platných doporučení a je samozřejmé, že v rámci sdělování skutečnosti rozchodu či rozvodu svým dětem musí rodiče reflektovat individualitu svou i svých dětí s přihlédnutím ke specifickým svého dosavadního rodinného systému.

Rodiče by se měli společně domluvit na čase, místě, osobě, formě i obsahu sdělení. Tato společná domluva by měla předcházet samotnému sdělení dětem. K dětem by již rodiče měli přistupovat alespoň se základní představou o tom, kdo a co sdělí, případně také domluvením na obsahu toho, co se dětem sdělovat nebude (např. detaily příčin rozchodu).

Čas

- Přestože vhodné načasování sdělení je obtížné specifikovat, dítě by mělo být informováno minimálně v době, kdy jsou již jeho rodiče rozhodnutí, že k rozvodu dojde.
- Představa, že děti nevnímají napjatou atmosféru mezi rodiči, je velmi mylná. Děti cítí nejistotu a strádají o to více, když nerozumí tomu, co se kolem nich děje. Mohl by u nich vzniknout pocit, že za vzniklou situaci napětí a za problémy mezi rodiči mohou ony. Z těchto důvodů je velmi důležité s nimi o rozvodu mluvit a se sděleními příliš neotálet.

Místo

- Vhodné místo pro sdělení, že se rodiče rozvádí, je potřebné volit s ohledem na dítě. Vybírat lze z přirozeného prostředí dítěte, z míst, kde se dítě cítí dobře a jistě (např. jeho pokoj nebo místnost, kde rodina tráví společný čas apod.).
- Pro sdělení této informace se nedoporučují místa dovolených, výletů, zkrátka ta, která nevychází z přirozeného prostředí dítěte.

Osoba

- Optimální variantou je společné sdělení obou rodičů, kteří by měli mít na paměti, že cokoliv dítěti sdělují, činí tak kvůli němu, ne kvůli sobě.
- Je proto důležité, aby na situaci rozchodu panovala mezi rodiči shoda a v duchu společného rozhodnutí tuto informaci svým dětem předávali. Rodiče tak mohou předejít situacím, kdy by dítě mohlo dávat vinu jen tomu, kdo odešel, nebo naopak tomu, kvůli kterému musel ten druhý odejít. V očích dítěte tak zůstanou na stejné úrovni.
- Hovořit může ten, kdo dokáže tuto skutečnost dítěti předat vhodným způsobem, nemusí se jednat o iniciátora rozvodu.
- Je důležité zdůraznit, že tímto sdělením se rodiče stávají posly špatných zpráv, ať už zvolí jakoukoliv formu, a musí být připraveni citlivě reflektovat reakce svých dětí.

Forma a obsah

- Forma sdělení by měla být klidná s přiměřeným emočním doprovodem, podporující, srozumitelná, pravdivá.
- Je důležité mít na paměti také důležitost odpovídající neverbální komunikace. Mimoslovní doprovod (mimika, gesta, slzy apod.) mnohdy vypoví více než slova.
- Dítěti můžeme například sdělit: „Přestali jsme si rozumět a rozhodli jsme se, že už spolu nechceme (nemůžeme, neumíme) žít a společně jsme se domluvili na tom, že jeden z nás bude bydlet na jiném místě“.
- Významným sdělením, které je potřeba během rozhovoru několikrát zopakovat a v budoucnu znovu a znovu, je tato skutečnost: „Jsme pro tebe stále otcem a matkou a na naší lásce k tobě se nic nemění“.
- Dítě nepotřebuje znát podrobné detaily, zdlouhavá vysvětlování. Potřebuje srozumitelné, jasné, konkrétní informace, podporu a porozumění.
- Pravdivou, byť nepřijemnou informací (přiměřenou chápání dítěte) předcházíme situacím, kdy by se dítě o důvodech rozchodu mohlo dozvědět od cizích osob.
- Na druhou stranu však není vhodné podávat rozvod jako pozitivní událost v životě dítěte („doma bude více místa, budeš mít vlastní pokoj“ apod.) nebo situaci zlehčovat tím, že rozvody jsou dnes normální a rozvádí se téměř každé manželství.
- Dítěti vysvětlíme, že je samozřejmě vždy lepší, pokud žije celá rodina pohromadě, ale že pokud se rodiče stále hádají, je lépe žít odděleně.
- Důležitou součástí obsahu sdělení je také podat dítěti informace o způsobu, jakým se bude s oběma rodiči vídat, byť se jedná o předběžnou domluvu, která může být v budoucnu upravena. Konkrétní informace dítě lépe přijímá a lépe se s nimi ztotožňuje.

Specifika obsahu sdělení dle věku dítěte

Malé dítě ve věku do šesti let se může za neshody rodičů vinit. Je potřebné jej ujistit, že tomu tak není, že to není jeho vina. Problémy před dítětem není potřeba skrývat, ale upřímným sdělením doprovázeným adekvátním neverbálním projevem, který je mnohdy pro dítě srozumitelnějším, mu vysvětlit, jak se věci mají. Že si rodiče přestali rozumět, stejně jako ono si někdy nerozumí se svým kamarádem apod. Od svých rodičů potřebuje zejména ujištění, že situaci nezavinilo, že jej rodiče mají stále rádi.

U dítěte od šesti let věku můžeme používat slovo rozchod či rozvod. Vinu za rozchod rodičů mohou dávat jak sobě, tak svým rodičům. Rodina a s tím spojená stabilita je pro dítě tohoto věku velmi významná, proto může zažívat nespokojenost, zlost, reagovat zvýšenou plačtivostí, negativismem apod. Jediným řešením je opět pravdivé sdělení podané srozumitelným způsobem.

Také děti **ve věku dvanáct let a výše** může rozvod rodičů silně zasáhnout, i když navenek své pocity nemusí projevovat a mohou se tvářit, že je jim vzniklá situace jedno. V tomto období je vhodné nabídnout dětem prostor pro diskusi, projevit zájem o jejich názor, ujistit je o své stálé lásce k nim.

Sdělení dospělých – rodičů i odborných pracovníků, se kterými se dítě v souvislosti s řešením situace spojené s rozpadem soužití jeho rodičů setká – soudců, psychologů, sociálních pracovníků, **musí být pro dítě srozumitelné, věcné, přizpůsobené jeho věku a chápání.** Mělo by vycházet z jeho zkušeností, co již ví, co již tuší z chování rodičů. Nevhodné je snižování významnosti vzniklé situace a chlácholení dítěte, že se nic závažného neděje.

Obecné tipy, jak pomoci dětem, aby se vyrovnaly se svými pocity

- tiše a pozorně poslouchat
- potvrdit pocity dítěte slovem („Oh ..., Hm ..., Chápu ...“)
- pocity dítěte pojmenovat (např.: „Tohle tě ale muselo rozhodit!“)
- splnit přání dítěte alespoň v představách („Kéž bych ti teď mohla ...“)
- hovořit o pocitech a potřebách, které dítě má
- hovořit o svých pocitech a potřebách
- společně hledat řešení, které by vyhovovalo všem
- zapsat všechny nápady, ať už jsou jakékoliv
- z nápadů vybrat ty, které mohou být účinné, které stojí za úvahu a které nikoliv

JAK DĚTI PROŽÍVAJÍ SITUACI ROZPADU VZTAHU JEJICH RODIČŮ

Dle Ptáčka je základní potřebou dítěte mít a rozvíjet vztah s oběma rodiči prostřednictvím jejich fyzické a emoční dostupnosti, největším rizikem rozpadu soužití rodičů je pak riziko narušení vztahu k jednomu z nich. Tato myšlenka pak byla vtisknuta do jednoho ze závěrů 1. a 3. rodinněprávního sympozia JA: „**Základní potřebou dítěte je mít a rozvíjet vztahy s oběma rodiči. Případné narušení vztahu k jednomu z rodičů je jedním z nejzávažnějších následků rozpadu rodiny.**“¹⁶ V tomto kontextu je důležité si uvědomit, že „**dítě formuje svůj vztah k druhým lidem podle toho, jaký vztah k nim má ten z rodičů, jehož preferuje**“¹⁷.

Pro navázání a rozvoj vztahu mezi dítětem a rodičem je zásadní možnost vzájemného osobního kontaktu. Je tedy důležité, aby dítě v případě rozpadu vztahu rodičů neztratilo kontakt ani s jedním z nich. Způsob uspořádání porozchodové péče o dítě, četnost a rozsah kontaktů dítěte s každým z rodičů, by měl záviset nejen na aktuálních možnostech rodičů, ale zejména na potřebách dítěte, které se mění (nejen) v závislosti na jeho věku.

Děti raného věku potřebují těsný kontakt s primárně pečujícím rodičem, kterým je zpravidla matka. S vědomím toho, že **dítě v raném období navazuje vztahy prostřednictvím péče**, je ale potřeba, aby se na fyzické péči o dítě podíleli oba rodiče. Obdobně **děti předškolního věku**, jen s tím rozdílem, že by již měly být schopny zvládnout delší odloučení od rodiče, a to v řádu několika dnů. I v tomto věku je však pro děti nenahraditelný osobní kontakt s rodičem. Jiné formy – telefonický, kontakt prostřednictvím Skype ap. – ho mohou pouze doplnit, a to s vědomím limitů jako např. neschopnost dítěte útlého věku udržet pozornost po delší dobu. Pro **děti školního věku je kromě osobní péče rodiče důležitá možnost s rodiči sdílet zážitky a zkušenosti.** Ačkoliv již zvládnou i delší odloučení od rodičů, stále přetrvává potřeba pravidelného osobního kontaktu i s druhým (aktuálně) nepečujícím rodičem. **Dospívající pak od rodičů potřebují podporu, dohled, vedení a sdílení.** V tomto věku jsou již schopni udržovat vztahy na dálku. Není výjimkou, že do popředí vystupují jiné potřeby dítěte (trávit čas s vrstevníky, soukromí), než jen trávit čas s oběma rodiči. To má pak často svůj odraz v preferenci jedné domácnosti, ve které tráví převážnou část času a čas strávený s každým z rodičů se odvíjí od vzájemné domluvy rodičů a dětí.¹⁸

Rozchodové či rozvodové situace, ve kterých se děti mohou ocitát, jsou různé stejně tak, jako je různá „výbava“ těchto dětí, jež jim umožňuje se s touto situací nějak vypořádat. Určující je vždy konflikt mezi rodiči, jeho míra a délka jeho trvání, důležitými proměnnými jsou pak věk dítěte, dosavadní průběh jeho života, jeho volní a rozumová vyspělost a samozřejmě také individuální nastavení dítěte, jeho schopnosti, dovednosti, možnosti a jeho konkrétní sociální kontext.

Jedním z cílů edukace je zprostředkovat rodičům prožívání jejich dítěte, aby se dokázali na situaci dívat očima a z perspektivy svých dětí a skrze jejich potřeby hledali společné řešení. Naprostá většina rodičů nechce dítěti vědomě ublížit a chce ho uchránit negativních dopadů rozpadu rodiny. Dítě a jeho situace tedy představuje důležitý klíč ke změně přístupu rodičů k řešení porozchodového uspořádání. Rodiče potřebují porozumět a správně pochopit to, co dělají v této situaci ve vztahu ke svému dítěti dobře a co špatně, jak mu mohou nastalou situaci usnadnit. Samozřejmě musí následovat také vůle své chování adekvátně tomu měnit, podání základních informací v tomto ohledu je nezbytné a nesmí v edukaci chybět.

¹⁶ Dostupné z: [https://www.nsoud.cz/judikatura/ns_web.nsf/0/3EBBE747CA2C252FC12584B3002FE076/\\$file/1.%20rodinn%C3%AD_symposium_Justi%C3%AD_akademie.pdf](https://www.nsoud.cz/judikatura/ns_web.nsf/0/3EBBE747CA2C252FC12584B3002FE076/$file/1.%20rodinn%C3%AD_symposium_Justi%C3%AD_akademie.pdf)

¹⁷ Dostupné z: <http://www.novaktomas.ic.cz>

¹⁸ Dostupné z: <https://sdilenerodicovstvi.cz/>

Reakce dětí na rozvod/rozchod rodičů

Některé z reakcí dětí na situaci rozvodu/rozchodu rodičů jsou svázány s určitým věkem:

Děti předškolního věku (cca do 6 let)

U dětí předškolního věku je důležité mít na paměti zejména to, že žijí tady a teď. Určující je pro ně přítomnost, aktuální stav. V tomto věkovém období se u dětí hodně rozvíjí fantazie, která není korigována kritickým myšlením. Děti ji často využívají k „vysvětlení“ nebo popsání jevů či zážitků, kterým nerozumí. V tomto věku se také teprve více rozvíjí paměť a nelze se spoléhat na to, že dítě rozumí pojům spojeným s časem. Vnímání času plně dozrává často až v mladším školním věku. **Vnímání světa v tomto období je často egocentrické**, vše, co se děje, se děje kvůli „mně“ (dítěti) a skrze mě. S tím také souvisí **časté sebeobviňování dětí z rozchodu rodičů**. Děti v tomto věku si často neumí představit, že „bude lépe“, až krize pomine.

Charakteristický je pro děti v tomto věku nízký nebo nižší stupeň rozvoje jazyka a převaha neverbální komunikace (gesta, výrazy obličeje, chování). **Verbální komunikaci je dobré snížit na minimum** a doplnit ji spíše výraznými gesty, výrazy obličeje, tónem hlasu apod. Protože uvažování menších dětí bývá převážně konkrétní (nikoli abstraktní) a chování bezprostřední, **je vhodné zaměřovat se na tady a teď** než se snažit vyvolat a propojit nějaké situace z minulosti. Místo popisu nějaké situace bude spíše vhodné její předvedení – buď při práci s dítětem v rámci sezení, nebo v reálných podmínkách (např. při návštěvě doma). Užitečnou pomůckou mohou být různé jednoduché hry, emoční karty nebo předměty, které umožní dětem „ukázat“, co by chtěly sdělit.

Pro děti je **důležité, aby jim zůstaly v co největší míře zachovány rituály a zvyklosti**, které zažívaly před rozchodem svých rodičů. Tyto opakující se události jim dávají pocit jistoty.

Mladší školní věk (cca 6–10 let)

Kolem 7 let dochází ve vývoji dítěte k předělu. Dítě začíná lépe chápat pojmy, začíná se utvářet chápání času. Školní docházka významně ovlivňuje vývoj dítěte, dochází k osamostatňování, zvyšuje se kapacita dlouhodobé paměti. Dítě začíná odvozovat svou hodnotu na základě přijetí nebo odmítnutí ze strany svých vrstevníků. Začíná se u něj objevovat obava ze selhání. Vztahy s kamarády jsou velmi důležité, možnost trvalého srovnávání poskytuje informace o vlastních možnostech a kolem 9. a 10. roku významně klesá zájem o dospělé, který poklesne ještě více později v pubertě.

Děti v tomto věku jsou obecně schopné porozumět verbálnímu jazyku, ale **osvědčuje se vhodné kombinovat rozhovor a různé hravé a tvořivé postupy** (např. kreslení, drama, karty, loutky). Zároveň je **užitečné provázet proces různými jednoduchými komentáři nebo otázkami**. Při rozhovorech s dítětem s cílem získat informace nebo podrobný popis událostí, může dítě v tomto věkovém období využívat lež nebo manipulaci s informacemi, aby vyhovělo potřebě vyjít vstříc dospělému a informace podalo tak, jak očekává, že si je dospělý přeje slyšet. Rodiče se pak často setkávají s tím, že děti jim říkají rozdílné věci, popisují stejnou událost jinak matce a jinak otci. Hledají za tím manipulaci ze strany druhého rodiče, aniž by věděli, že dítě volí více či méně nevědomě tuto obrannou strategii s cílem vyhnout se nepříjemnému a vyhovět rodiči.

U dětí v tomto věku se také častěji projevuje regrese ve vývoji (návrát do dřívějšího vývojového stádia), přestávají zvládat některé dovednosti, které dříve zvládaly samostatně a bez problémů, mohou se objevit také psychosomatické potíže aj. Tyto hmatatelné projevy nepohody dětí využívají někteří rodiče k tomu, aby poukazovali na negativní vliv setkávání dítěte s druhým rodičem, zvláště když ke zhoršení obtíží dochází při přechodu dítěte od jednoho rodiče k druhému. Rodiče si často

nejsou ochotni připustit, že příčinou není ani jeden z rodičů, ale že na vině je přetrvávající konflikt mezi nimi.

Starší školní věk (cca 10–12 let)

Jak uvádí Delfos (2018), začíná si dítě v tomto věku budovat tzv. **sociální identitu**. Z toho, jak se k němu chovají jeho vrstevníci a dospělí, odvozuje svoji hodnotu, svůj význam, který má pro ostatní. Zesiluje se nezájem o dospělé a upřednostňování trávení času s vrstevníky. Děti si často v tomto věku hledají idoly, se kterými se ztotožňují a chtějí se jim podobat.

Rozpad soužití rodičů **řeší tyto děti často únikem**. Může jít čistě o vyhledávání jiného prostředí nezatíženého rodičovským konfliktem. Místo, kde je dobře s lidmi, se kterými je dobře. Nebo jde o únik před možným střetem loajality. Hrozbou, kdy bude dítě nuceno si vybrat, vyjadřovat se k bolestné otázce, jak by si představovalo svůj život po rozvodu rodičů. Takové děti dělají, jako by se jich situace nedotýkala, **staví se do pasivní role**. Ta se pak může projevit i v jiných oblastech života dítěte, ve škole dochází ke zhoršení, dítě je apatické a ztrácí zájem o činnosti, které ho dříve bavily. Některé děti se projevují jako vzorné, budí dojem, že vše nadměru dobře zvládají, jsou útěchou pro své rodiče v této situaci. I v tomto případě by měli rodiče zpozornět, jejich děti potřebují naléhavě pomoci, protože nesou břímě odpovědnosti nejen za sebe, ale i za rodiče a vůbec za to, aby se vše dobře vyřešilo. Jsou vystaveny neúměrné zátěži, kterou nemohou zvládnout dlouhodobě nést, aniž by se vyčerpaly, zranily, vyhořely.

U dětí staršího školního věku jsou již poměrně vyspělé používání jazyka a reflexe, jak již bylo uvedeno, významnou roli hrají vrstevníci, objevují se projevy nezávislosti či protestu. Dospívající děti **dávají přednost partnerskému zacházení** ze strany dospělých.

Období puberty a adolescence (cca od 12 let)

Toto období představuje pro dítě především mnoho změn. Na fyzické úrovni dochází k překotnému růstu, dozrávání pohlavních orgánů, ale také zásadní přestavbě mozku. Toto období je provázáno značnou emoční nestabilitou, potřebou názorově se vymezovat vůči dospělým a ještě více než v předchozím období se vymaňovat z jejich vlivu. Vidění světa v tomto období bývá černobílé, to se odráží i v zaujímání názorů a stanovisek, které jsou téměř vždy ultimativní. Jde o období plné rozporů jak uvnitř, tak i navenek, na fyzické úrovni i vůči vnějšímu světu. Děti v tomto období často bojují s pocitem nejistoty v oblasti vlastního sebehodnocení a hledají skutečné výzvy, které by jim umožnily převzít vlastní odpovědnost za sebe sama.

Období puberty a následné adolescence je velmi důležitým nástrojem evoluce. Jak uvádí Moll a Dawirs, jeho cílem je prodloužit fázi učení, získat více prostoru pro předávání a tím zachování důležitých zkušeností a hodnot a zároveň konfrontovat přijaté a zažité a podrobit je změně, pokud je to žádoucí. Ve vztahu mezi rodiči a dítětem **dochází postupně k odstřížení se a proměně jejich vztahu v „partnerství“**. Základem pro úspěšné dokonání této proměny jsou **hluboké a jisté vztahy v rodině**.

Děti v tomto věku, jejichž rodiče se rozcházejí, obvykle reagují následujícími způsoby:

- uzavírají koalici s jedním z rodičů
- snaží se chránit slabšího rodiče
- přebírají roli dospělého

Jejich reakce je silně ovlivněna černobílým viděním světa. Při uzavření koalice s jedním z rodičů hraje často roli „vina“ jednoho z rodičů za rozpad vztahu. Děti jsou v tomto věku navíc **velmi kritické vůči dospělým**, a proto např. nevěru hodnotí jako jednoznačné selhání toho rodiče, který se jí dopustil. Nejsou schopny pochopit a přijmout, že vztah rodičů mohl být zřejmě ve více ohledech nefunkční již před touto událostí. Často se také snaží postavit na stranu toho rodiče, který z rozvodu

vychází hůře. Zůstává opuštěný, zraněný a zklamán, je slabší a svou potřebu péče a pomoci demonstrovuje svým chováním. **Nezdívá se pak stává, že děti v tomto věku přebírají roli partnera, důvěrníka a suplují roli toho rodiče, který najednou chybí.** Synové zastávají úkoly a role chybějících otců a dcery chybějících matek. Stávají se z nich malí dospělí. V takové situaci samozřejmě nemohou zvládat své základní úkoly spojené s dospíváním a stává se, že fázi dospívání nedokončí, vlastně nedospějí. Následky takové újmy si pak nesou do svých budoucích vztahů a odráží se ve ztížené schopnosti nebo neschopnosti zdravého sebezpečí a navazování a udržování zdravých vztahů.

Rodiče by si měli být vědomi toho, co jejich pubertální dítě potřebuje, a zejména v rozvodové situaci by **měli věnovat zvýšenou pozornost tomu, jestli potřeby svého dítěte dokážou naplňovat.** Při hledání řešení uspořádání života po rozvodu by měli své dítě **přizvat k aktivní spolupráci těchto řešení.** Otevřeně s nimi o situaci komunikovat a vysvětlovat, proč se rozhodli, jak se rozhodli. Nesmí přitom zapomínat, že jejich dítě je stále dítětem a tíhu odpovědnosti za rozhodnutí nesou oni.

POTŘEBY DĚTÍ V ROZVODOVÉ SITUACI – SHRNUÍ

Děti, jejichž rodiče se rozcházejí **potřebují** zejména:

Informace

Informace jim dávají možnost činit informovaná rozhodnutí, vyjadřovat se na základě správného porozumění celé situaci a znalosti pravidel ohledně komunikace (ve smyslu nakládání s informacemi získanými od dítěte).

Vysvětlování a jasný postoj

Jasný postoj rodičů, kteří učinili rozhodnutí, že se rozcházejí a (nejlépe spolu) jej předávají svým dětem, čímž demonstrovují svou rodičovskou koalici. Dávají dítěti signál, že jako rodiče budou spolu fungovat i nadále.

Oboustranně dovořený a podporovaný kontakt s oběma rodiči

Právě tato schopnost, přijmout a respektovat druhého rodiče v jeho roli, je považována za nejdůležitější rodičovskou kompetenci v situaci rozpadu jejich vztahu. Zcela jistě nebude řada rodičů schopna tuto potřebu svého dítěte beze zbytku naplňovat od samého začátku. Vyžaduje to vyzrálost, emoční stabilitu, vyrovnání se se situací a její přijetí, konstruktivní přístup a schopnost oddělit partnerskou rovinu od té rodičovské. Takového stavu dosahuje řada rodičů až dlouho po rozvodu, někteří ho nedosáhnou nikdy. Pokud ale chtějí rodiče to nejlepší pro své děti, měli by o dosažení takového stavu důsledně usilovat.

Jistota a stabilitu

Rodiče svým rozhodnutím zásadně mění život dítěte. Měli by se snažit zachovat v jeho životě co nejvíce věcí a zvyklostí, na které bylo dítě zvyklé. Rozchodem svých rodičů dítě hodně ztrácí, proto je důležité snažit se eliminovat všechny další ztráty.

Výhled do budoucna

I kdyby měl být nejistý a pouze v rovině ujištění a slibu, že dítě bude mít nadále oba rodiče, bude je smět milovat a budou tu pro něj, když je bude potřebovat, je výhled na zlepšení a ustálení situace v brzké budoucnosti velmi důležitý.

Zájem a ohledy

Náročnost této životní situace i fakt, že jí děti nijak nezavinily, si zaslouží zvláštní ohledy ze strany rodičů vůči jejich dětem. Ty by ovšem neměly být v rovině rozmazlování nebo kupování si dítěte, ale naopak v laskavém a respektujícím, byť pevném a důsledném provázení touto situací. Zájem o dítě by neměl pramenit z potřeby uplatnit své právo na dítě či čas s ním trávený, ale z touhy a snahy se mu přiblížit, usnadnit mu prožívání této situace, umožnit mu snáze se s ní vyrovnat. Rodiče by měli být vnímaví k prožívání dětí a tolerantnější k projevům chování, které byly popsány výše a jsou reakcí na nastalou situaci nebo jejím důsledkem, který také může přijít se značným časovým zpožděním. Může se tedy projevit až řadu měsíců po samotném rozvodu nebo největší krizi, která kolem něj vyvstala.

Respekt mezi rodiči

Je nezbytné, aby se rodiče byli schopni navzájem respektovat ve svých rodičovských rolích a tento respekt byl, z jejich vzájemných interakcí i z vyjadřování se jeden o druhém, patrný. Je to základní předpoklad pro další výchovu dítěte a vytvoření bezpečného prostředí pro jeho dospívání.

HLEDÁNÍ ŘEŠENÍ SKRZE NAPLŇOVÁNÍ POTŘEB SVÉHO DÍTĚTE

Rozpad vztahu rodičů je pro všechny, kterých se dotýká – rodiče i děti – náročná životní situace. Rozpad rodiny je konsensuálně hodnocen jako situace s vysoce traumatickým potenciálem, který **může mít negativní a komplexní dopad na duševní stav dítěte i jeho vývoj.** Přesto lze rodičům i dítěti u řady obtíží – např. adaptační obtíže, zvýšená depresivita, neurotické obtíže atp. – nabídnout **konkrétní a efektivní pomoc.** Toto se ovšem nevztahuje na narušený vztah dítěte k jednomu z rodičů, zvláště v situaci intenzivního rodičovského konfliktu. V těchto případech nejsou známy efektivní programy nápravy těchto vztahů a většina pokusů o terapii je v praxi i v dostupných studiích neefektivní.

Rodiče by si měli všimnout, jak se dítě v aktuální situaci chová a z toho vycházet při hledání účinného způsobu komunikace s ním. **Důležité je, aby se rodiče zaměřili na chování a prožívání svého dítěte,** na to, jaké myšlenky ho mohou v souvislosti s rozpadem soužití rodičů napadat. Děti mohou na rozpad vztahu rodičů reagovat různě – sebeobviňováním, uzavíráním koalice s převážně pečujícím rodičem, hněvem, agresí, lhaním a manipulací, útekem (do bezkonfliktního prostředí), pasivitou a únikem z reality, psychosomatickými obtížemi.

Práce odborných pracovníků by měla rodiče vést k vnímání situace z pohledu dítěte – jaké myšlenky se dětem během rodičovských hádek honí v hlavě: „To je kvůli mně, kdybych byl hodnější, asi by se nehádali! Kdybych nebyl, tak by se měli určitě rádi! Co mám udělat, aby se nehádali?“ Děti pak často nechtějí rodičům přidávat další starosti. Reakcí tak může být, že se snaží být bezproblémové, vzorné, přebírají roli dospělého a chrání rodiče. Jsou statečné, mlčí nebo ventilují své napětí nevhodným chováním. Děti mají jakési neviditelné radary a velmi přesně mapují situaci mezi rodiči. Je možné, že navenek nedávají nic znát. Pozorují. Vnímají pohodu i napětí, odcizení i chlad. Děti unesou, že rodiče přestali být partnery, manželi. Hůře snášejí, pokud mezi rodiči zuří válka. Touží po nekonfliktním vztahu mezi rodiči. Touží po tom, aby mohly mít otevřený vztah náklonnosti s oběma rodiči. Bez strachu, že jednoho nebo druhého rodiče zraní nebo dokonce zradí.

Jak již bylo řečeno, cílem edukace je poskytnout rodičům dostatek informací o možnostech řešení tak, aby oni sami byli schopni nalézt řešení v nejlepším zájmu svého dítěte. V tomto kontextu je

důležité, aby rodiče byli schopni na situaci nahlédnout optikou svého dítěte. Spíše než vedení konzultace v obecné poloze („dítě potřebují“) **se jako efektivnější jeví rodiče orientovat na jejich konkrétní dítě:** „Co vaše Anička, jak se jí líbí ve škole? Co ráda dělá? Jak se domluvíte dále?“ apod. Lépe se tak daří zaměřit pozornost rodičů na skutečné potřeby jejich dítěte a odklonit je od konfliktních strategií.

Při plánování života dítěte by se rodiče měli v první řadě domluvit na tom, **kde a jak bude jejich dítě po jejich rozchodu žít.** Toto společné rozhodnutí rodičů by mělo zohlednit dosavadní život dítěte, tzn. místo, kde dítě žilo doposud, a způsob života, jaký dosud vedlo – docházka do školských zařízení, volnočasové aktivity, vazby na další rodinné příslušníky, kamarády, denní režim dítěte, stravovací návyky. Při plánování změn by se rodiče měli zamyslet obecně nad tím, jak dítě zvládá změny (bylo dítě na táboře, jak se mu tam líbilo, chodí spávat ke kamarádům, zvládne změnu bydliště, školy), v potaz by měli vzít názor a přání dětí na řešení situace.

Rodiče by měli mít na paměti, že uspořádání péče i budoucích plánů by se mělo primárně přizpůsobit potřebám dítěte, ne potřebám rodičů (dítě by se nemělo neustále přizpůsobovat měnícím se plánům rodičů), neboť děti si nevybraly, jakým rodičům se narodí, ani se nerozhodly, že ukončí společné rodinné soužití.

Rodičům je možné položit tyto otázky:

- Jak a kde si představujete své dítě za pět let?
- Jak vaše dítě zvládá situaci rozpadu rodiny?
- Kdo a jak s dítětem o situaci hovoří?
- Jak reagujete na případné potíže dítěte?

V souvislosti s rozpadem soužití rodičů a plánováním změn s tím souvisejících je pro dítě důležité:

- udržení stabilního psychosociálního a geografického prostředí
- aktivní podpora v kontaktu s oběma rodiči
- akceptace rodičů navzájem jako vychovatele bez ohledu na okolnosti
- ochrana dítěte před vzájemnými konflikty rodičů
- komunikace rodičů o potřebách dítěte
- zaměření rodičů na budoucnost

DOPADY NEZVLÁDNUJÍCÍHO KONFLIKTU RODIČŮ SPOJENÉHO S ROZPADEM SOUŽITÍ NA DĚTI

Situaci dětí zhoršují i konflikty rodičů, kterým jsou bezprostředně přítomny. Představují pro děti neúměrnou zátěž. Co se týká osobních konfliktů, k těmto dochází nejčastěji při předávání dětí mezi rodiči. V praxi není výjimkou, když oba rodiče popisují problémy při předávání dítěte druhému rodiči (pláč, odmítání odchodu k druhému rodiči) s tím, že po přechodu do druhé domácnosti (nástupu do auta) problémy mizí a dítě je „jako vyměněné“. Ačkoliv rodiče dostávají podporu při hledání řešení, která by vedla k eliminaci těchto konfliktů, ne vždy se to daří.

V situacích, kdy se rodičům nedaří konflikty nebo projevy nepřátelství (nepozdraví se, nekomunikují spolu) zvládat, se jako funkční jeví **předávání (ať již dočasně či trvale) dětí prostřednictvím školských zařízení.** Takto nastavené předávání eliminuje konflikty rodičů a ulehčuje dítěti přechod od jednoho rodiče k druhému. Pro odborné pracovníky je pak důležité přijmout skutečnost, že takto

nastavené předávání, ačkoliv není ideální, může být v danou chvíli nejlepším řešením situace daného dítěte. Nicméně to neznamená podporu rodičů v tom, aby rezignovali na zlepšení vzájemné komunikace a hledání řešení v zájmu jejich dítěte. O to by se rodiče měli snažit vždy, ať už sami, či za podpory odborných pracovníků.

Na druhou stranu si je potřeba uvědomit, že **hodnoty a žádoucí vzorce chování, které nebyly dítěti jeho rodiči předány do období puberty, už dítě nebude ochotné přijímat.** Zejména tehdy ne, pokud rodiče sami podle deklarovaných hodnot nežijí a sami se nechovají adekvátně dle toho, co vyžadují po dítěti. Výchovné problémy s dětmi rodiče v situaci rozvodu často přičítají špatnému vlivu druhého rodiče. Často nejsou schopni si uvědomit, že jejich konflikt pouze potencuje dřívější nedostatky ve výchově, kterých se dopustili společně.

Ne každý rodič je však schopen či spíše ochoten dítěti naslouchat a být mu tak pomocníkem v těžké životní situaci, jakou rozpad vztahu otce a matky bezesporu představuje. **Pokud se rodičům nepodaří oddělit svůj partnerský konflikt od rodičovství, dochází nejen k bezprostředním změnám v chování a prožívání dítěte, ale také k dlouhodobému ovlivnění jeho zdravého tělesného, duševního i sociálního vývoje.** Dítě v reakci na konflikt rodičů zapojuje obranné mechanismy, jež tlumí psychickou bolest. Dítě se postupně stává méně vnímavým k prožitkům svým i druhých. Může cítit velkou zlost, reagovat zvýšenou plačtivostí, negativismem, zhoršenou koncentrací, pomočováním, nočními děsy. V situaci, kdy je dítě vtahováno do bojů otce a matky, je ochuzeno o možnost vnímat sama sebe jako zdroj radosti svých rodičů. Přichází tedy o významný zdroj vlastního pozitivního sebehodnocení, a naopak se u něj mohou projevit psychosomatické obtíže jako bolesti hlavy a břicha, nesoustředěnost, nervozita, podráždění. Může dojít ke zhoršení prospěchu ve škole. V období puberty a adolescence se stává problematickou zdravá separace od rodiny – dítě může mít obtíže v navazování kvalitních vrstevnických vztahů, inklinuje k rizikovému chování, nerespektování autorit či se naopak uzavírá do svého vlastního světa, stává se osamělým, izolovaným. Následně pak může mít obtíže při vytváření vlastní identity a hledání místa v životě. Zažívá pocity prázdnoty, má problémy v partnerském životě, problematicky zvládá řešení každodenních i náročnějších životních situací.¹⁹

EDUKACE O FORMÁCH PÉČE

Při rozchodu rodičů je potřeba, aby se rodiče dohodli na poměrech svého dítěte – zejména na péči a výživě. Vždy je preferovaná dohoda rodičů před autoritativním rozhodnutím soudu, nicméně v případě, že se jedná o manželství, je **ze zákona před rozvodem manželství obligatorní úprava péče a výživy k nezletilým dětem prostřednictvím soudu,** a to i v případě, že se rodiče na tomto dohodnou.

Rozhodnutí o svěřením dítěte do péče by mělo být vedeno naplňováním potřeb dítěte, kdy jak již bylo výše uvedeno, základní potřebou dítěte je mít a rozvíjet vztah s oběma rodiči. A naopak nejzávažnějším dopadem rozpadu soužití rodičů je narušení vztahu dítěte s jedním z rodičů.

Preventivně pak proti narušení vztahu mezi rodičem a dítětem působí ekvivalentní zapojení obou rodičů do péče o dítě, kdy právě ekvivalentní zapojení do péče při konfliktu rodičů může eliminovat riziko narušení vztahu k jednomu z nich, zpravidla k nerezidenčnímu rodiči.

Dle § 907 občanského zákoníku může **„soud svěřit dítě do péče jednoho z rodičů (často mylně uváděné výlučné péči), nebo do střídavé péče, nebo do společné péče; soud může dítě svěřit i do**

¹⁹ Text vychází z letáku interdisciplinárního týmu v soudním regionu Nový Jičín, na jehož tvorbě se jedna z autorek metodiky, Pavla Poláková, také podílela. Text byl upraven.

péče jiné osoby než rodiče, je-li to potřebné v zájmu dítěte". Ze statistik MSp ČR je patrné, že meziročně stoupá počet střídavých/společných péčí, nicméně cca 80 % dětí je stále svěřováno do péče jednoho rodiče, zpravidla matky.

Společná péče byla v našem právním systému uzákoněna již v roce 1998, avšak v praxi nebyla až do nedávna příliš využívána. Dle původní judikatury byla totiž aplikována pouze v případech, kdy rodiče i po rozchodu bydleli v jednom domě/bytě nebo pokud se jednalo o dítě věku blízkého zletilosti. Nově již není kladen důraz na společné bydliště rodičů, ale na schopnost rodičů se na péči a dalších záležitostech dítěte včetně hrazení jeho potřeb domlouvat. V praxi společná péče znamená, že rodiče po rozchodu pečují o dítě obdobně, jako tomu bylo před rozchodem. V případě, že o společné péči rozhoduje soud, je podmínkou **souhlas obou rodičů, tzn. soud může pouze schválit dohodu rodičů**. Společná péče zpravidla vyžaduje dobrou komunikaci mezi rodiči, která je zárukou schopnosti řešit a vyřešit i další záležitosti jako např. daňové odpočty na dítě, čerpání OČR.

Narozdíl od společné péče **není svěřením dítěte do péče střídavé podmíněno souhlasem obou rodičů**, stejně tak odmítnutí střídavé péče nelze bez dalšího odůvodnit absencí komunikace mezi rodiči či nedořešeným partnerským konfliktem, viz např. **nález Ústavního soudu sp. zn. I. ÚS 1708/14 ze dne 18. 12. 2014**, „... k možným rozporům mezi rodiči a chybějící komunikací mezi nimi Ústavní soud v minulosti uvedl, že za situace, kdy se oba rodiče o své děti aktivně zajímají, jsou stejnou měrou schopni a ochotni pečovat o jejich zdravý a tělesný, citový, rozumový a mravní vývoj a kdy tyto děti mají k oběma rodičům stejně hluboký citový vztah, **nelze střídavou výchovu vyloučit jen na základě hodnocení vztahů mezi rodiči**. V případě nepřekonatelných rozporů mezi oběma rodiči pak musí obecné soudy aktivně usilovat o zlepšení jejich vztahu, a to například prostřednictvím nařízení účasti na mediačním řízení či rodinné terapii v zájmu dětí; střídavou péči nelze zamítnout jen proto, že se podle soudů rodiče mezi sebou nebyli schopni dohodnout na výchově dětí“.

Podstatou **střídavé péče** je, že dítě po rozchodu rodičů pobývá v péči obou rodičů po určitý časový úsek, přičemž není ze zákona určeno, jak dlouhý má být, ani to, že dítě se musí střídat ve stejných intervalech (**symetrická vs. asymetrická střídavá péče**). Při nastavení střídavé péče je tedy potřeba, aby se rodiče **dohodli na intervalech střídání i způsobu předávání** – místo a den, popř. hodina, kdy má k předání dítěte dojít – nejčastěji buď přímo v bydlišti rodiče či prostřednictvím školských zařízení.

Rodiče by měli myslet i na to, zda u předávání/přebírání dítěte bude vyžadována jejich osobní přítomnost, popř. zda se shodnou na dalších osobách, které mohou toto vykonat za rodiče (zpravidla bývá touto osobou prarodič či nový partner rodiče, někdy zletilý sourozenec). Roli při způsobu předávání hrají bezpochyby i další okolnosti předání, zejména věk předávaného dítěte, vzdálenost místa bydliště rodičů atd. Předávání prostřednictvím školských zařízení se ukazuje jako výhodné zejména v situacích, pokud se rodičům nedaří zvládnout jejich konflikt, kterému je pak dítě při předávání vystavováno.

Péče jednoho z rodičů znamená, že dítě žije s jedním z rodičů a s druhým je v kontaktu, a to buď na základě dohody rodičů, či na základě rozhodnutí soudu. Soud může **kontakt dítěte s nerezidenčním rodičem** upravit buď na základě návrhu jednoho z rodičů, nebo z vlastní iniciativy. K tomuto kroku dochází zpravidla u rodičů, kteří nejsou schopni se na kontaktech domluvit.

Na druhou stranu je potřeba si uvědomit, že při nastavování kontaktů dětí s nerezidenčním rodičem by měli rodiče vycházet z potřeb dětí. Typicky např. u dospívajících dětí, kdy si rodiče často nárokují čas s nimi strávený, a to přestože v tomto věku významně narůstá potřeba distancovat se od rodičů a trávit co nejvíce času s vrstevníky. Přesto se někteří rodiče dovolávají svého práva na hodiny, dny, prázdniny a svátky, které mají dle své dohody či soudního rozhodnutí trávit se svým dítětem a trvají na 100 % dodržení. Nadřazují své potřeby nad zcela přirozenou potřebu dětí v tomto věku čas trávený s rodiči postupně omezovat a zdravě se od nich separovat. Kritériem společně stráveného času měla být především kvalita nikoliv kvantita a samozřejmě respekt k zájmům a potřebám dítěte. Stejně tak v oblasti komunikace si často rozvedení rodiče stěžují na nedostatečnou

komunikaci ze strany svého dítěte vůči sobě a často se domnívají, že je za tím druhý rodič, který komunikaci nepodporuje nebo ji dokonce chce kontrolovat či omezovat. Jak uvádí Orvin (2001), komunikace je v období dospívání především povinností rodiče, její iniciace i udržování, protože „puberták“ řeší úplně jiné věci. V komunikaci pak dle něj funguje zejména srozumitelnost, přímost, naslouchání a empatie.

Svěření do péče jednoho rodiče **neznamená omezení rodičovské odpovědnosti nerezidenčního rodiče**, stále platí, že na podstatných věcech týkajících se jejich společného dítěte se musí rodiče domlouvat včetně určení místa bydliště, jak již bylo uvedeno. Svěřením do péče jednoho rodiče (často nesprávně uváděno jako výlučná péče) nemusí v praxi znamenat uměnění nerezidenčního rodiče na péči, tzn., že se oba rodiče mohou podílet na péči o dítě ekvivalentně. Na druhou stranu je potřeba si uvědomit, že svěřením dítěte do péče jednoho rodiče přináší faktická omezení při péči o dítě, popř. při čerpání různých forem státní podpory spojených s péčí o dítě. Rodič, který nemá dítě na základě dohody rodičů o péči či rozsudku soudu ve své péči, a to i přesto, že se dle dohody rodičů do péče zapojuje ekvivalentně, si nemůže započítat dítě do společně posuzovaných osob pro čerpání dávek státní sociální podpory (přídavek na dítě, rodičovský příspěvek či příspěvek na bydlení) ani si nemůže uplatňovat daňový odpočet na dítě.

Informace o formách péče, které je v rámci edukace potřeba předat rodičům

Společná péče

- vyžaduje souhlas obou rodičů
- v podstatě zde není upraveno nic, včetně výživného – předpokládá se, že rodiče jsou a budou schopni se na všem pružně domlouvat
- Společná péče představuje ideální řešení. V podstatě to znamená, že rodiče pečují o dítě stejně, jako před rozchodem. Dochází k nulovému zásahu státu do záležitostí rodiny. Nic není konkrétně upraveno, vše závisí na dohodě rodičů nad dílčími záležitostmi. Tento typ péče vypovídá o pochopení a přijetí faktu, že rozvod se týká partnerské roviny vztahu, nemění ale nic na pokračujícím rodičovství.

Střídavá péče

- soud o ní může rozhodnout, i když se na této formě péče rodiče nedohodnou
- přetrvávající konflikt nebo špatná či nedostatečná komunikace mezi rodiči nejsou kontraindikací střídavé péče
- při přetrvávajícím konfliktu je vhodné, aby rodiče i nadále využili některou z dalších forem odborné pomoci a aby bylo zajištěno doprovázení dítěte do doby, než se podaří konflikt zmírnit
- může být symetrická (poměr péče rodičů 50:50) i asymetrická
- soud rozhodne o výživném, nedohodnou-li se rodiče jinak, a to i v případě symetrické střídavé péče
- **Výplata dávek státní sociální podpory** (příspěvek na bydlení, rodičovský příspěvek, přídavek na dítě) se řídí zákonem č. 117/1995 Sb., o státní sociální podpoře. Vzhledem k tomu, že **žádná z osob (a tedy ani dítě) nemůže být posuzována jako společně posuzovaná osoba současně ve více rodinách**, je v případě střídavé péče na rodičích, aby se dohodli, se kterým z nich bude dítě považováno za společně posuzovanou osobu pro účely příznání některé z dávek SSP, přičemž je i možné, aby dítě bylo započítáno jako společně posuzovaná osoba s jedním rodičem, jestliže se jedná o příspěvek na bydlení a s druhým u dávek vázaných

VÝŽIVNÉ

na dítě – rodičovský příspěvek a přídavek na dítě. Dohodu o tom, s kým bude dítě započítáváno, mohou rodiče změnit vždy jen k prvnímu dni kalendářního čtvrtletí.

- **Dávky hmotné nouze** upravuje § 4 zák. č. 110/2006 Sb., o hmotné nouzi. Dle tohoto zákona se obdobně jako v případě dávek státní sociální podpory „**v případě svěřeni dítěte do společné nebo střídavé péče rodičů dítě posuzuje společně s tím rodičem, se kterým má být posuzováno podle souhlasného prohlášení rodičů. Rodiče mohou měnit toto prohlášení nejdříve po uplynutí kalendářního měsíce. Společně s nezaopatřeným dítětem se posuzuje pro účely tohoto zákona vždy rodič, který prohlašuje pro účely zvláštního právního předpisu, že spolu trvale žijí a společně uhrazují náklady na své potřeby**“. Bohužel se někdy výraz „bylo-li svěřeno“ vykládá pouze tak, že o tomto rozhodl soud a nestačí prostá dohoda rodičů. Pokud tedy rodiče žádají o některou z dávek státní sociální podpory či dávku hmotné nouze, je často ze strany Úřadu práce vyžadováno přímo soudní rozhodnutí a nikoliv „jen dohoda“, aby mohli být rodiče posuzováni odděleně.
- **Daňové zvýhodnění na děti** je upraveno v § 35c zákona o daních z příjmů, ve vztahu ke svěřeni dítěte do střídavé péče je pak relevantní pokyn Generálního finančního ředitelství z 8/2015 č.GFR-D-22. V případě dítěte svěřeného soudem do střídavé péče obou rodičů, u nichž neexistuje jedna společně hospodařící domácnost, je na dohodě rodičů, který z nich si bude daňové zvýhodnění uplatňovat, popř. se mohou dohodnout na tom, že po část roku si bude daňové zvýhodnění uplatňovat jeden z rodičů a po druhou část roku druhý z rodičů. Při uplatnění slevy na dani se musí rodič prokázat podpisem prohlášení k dani a dohodou nebo čestným prohlášením, že druhý z rodičů na dané dítě zvýhodnění ve zdaňovacím období neuplatňuje, nebo uplatňuje jen po určitou dobu, a pokud je druhý z rodičů zaměstnaný, také potvrzením jeho zaměstnavatele. Roční výše slevy na první, druhé, třetí i každé další dítě, případně dítě ZTP/P se liší. V tomto kontextu se pak jeví jako nevýhodné, pokud každý z rodičů čerpá zvýhodnění pouze na jedno ze společných dětí.
- **Důvody ošetřování a péče o nezletilé děti** vyjmenovává ustanovení § 39 odst. 1 zákona o nemocenském pojištění. Ošetřovné je jednou z dávek nemocenského pojištění a zabezpečuje dávkou zaměstnance, který nemůže vykonávat v zaměstnání práci z důvodu ošetřování anebo péče o dítě mladší 10 let. Podpůrní doba je 9 dnů, zákon umožňuje ošetřujícímu v průběhu jednoho případu ošetřování či péče vystřídat se s druhou osobou (převzít za ni péči), ale pouze jednou. Na rozdíl od čerpání výše uvedených dávek či daňového zvýhodnění nemusí být při **ošetřování nezletilého dítěte rodičem splněna podmínka společné domácnosti**. Ošetřovné může tedy čerpat i rodič, který s dítětem nesdílí jednu domácnost. V praxi to znamená, že na ošetřovné má nárok i rodič, který nemůže z důvodu ošetřování či péče o dítě mladší 10 let vykonávat zaměstnání, a to bez ohledu na formu péče o dítě po rozpadu vztahu rodičů (společná/střídavá/péče jednoho rodiče).

Péče jednoho z rodičů

- ekvivalentní podíl rodičů na péči či výchově lze zajistit širokým kontaktem dítěte s nerezidenčním rodičem
- vždy je lepší a výhodnější, pokud jsou rodiče schopni se na kontaktech dítěte s nerezidenčním rodičem domluvit a nemusí jej určovat soud
- v souladu se zákonem je možnost čerpat příspěvek na ošetřování a péči o nezletilé děti i rodičem, který nemá dítě v péči, neboť se splnění podmínky společné domácnosti nevyžaduje při péči (ošetřování) o dítě mladší 10 let uskutečňované rodičem
- přináší velkou zátěž rezidenčního rodiče včetně finanční stránky, zejména pokud se po rozvodu stává sólo rodičem (styk dítěte s druhým rodičem je značně omezen), což má negativní dopad na jeho pracovní a sociální život

Neoddělitelnou součástí dohody o péči/rozhodnutí soudu o úpravě poměrů dítěte je **určení výživného** (s výjimkou společné péče). Vyživovací povinnost rodičů k dětem není dle ustanovení § 859 o. z. součástí rodičovské odpovědnosti, což znamená, že **i rodič, kterému je rodičovská odpovědnost pozastavena, omezena či je jí zbaven, má stále vyživovací povinnost k dítěti**. K výživnému se vztahují zejména ustanovení § 910 a násl. o. z., případně též ustanovení § 755 odst. 3 o. z., dle kterého „**mají-li manželé nezletilé dítě, které není plně svéprávné, soud manželství nerozvede, dokud nerozhodne o poměrech dítěte v době po rozvodu manželství**“.

Český právní řád pojem výživného jako takový **explicitně nedefinuje**. Podle judikatury výživné zahrnuje nejenom **částky určené na uspokojování stravy, pravidelně se opakujících potřeb**, ale i uspokojování **dalších hmotných** (bydlení, stravování, ošacení, obutí) **nebo nehmotných potřeb** (např. vzdělávání nebo koníčky), které se vyskytují jednorázově (např. platby za pobyt na dětském táboře nebo lyžařském výcviku). Pro **stanovení výživného** jsou pak určující **schopnosti, možnosti a majetkové poměry rodiče**. Schopnosti a možnosti povinného se posuzují zejména ve vztahu k výdělečné činnosti povinné osoby, a to ať již se jedná o klasický pracovní poměr, dohody o práci konané mimo pracovní poměr nebo o činnost osoby samostatně výdělečně činné. I pokud je osoba nezaměstnaná, pobírá sociální dávky, je pro soud podstatné, zda např. plně uplatňuje všechny své nároky atd.²⁰

Ministerstvo spravedlnosti ČR vypracovalo **doporučující tabulky ve věci výživného**, v jejichž intencích obecné soudy zpravidla rozhodují. Tyto tabulky mají předkládat jistý návod pro určení výše výživného za pomoci **vymezení procentuálního podílu z čistého příjmu povinné osoby**, respektive povinných osob, a to **v závislosti na věku oprávněného (dítěte)**.

Pět věkových skupin bylo zvoleno dle typických životních (a vzdělávacích) etap dítěte, které jsou spojeny s větší změnou (započítí školní docházka, vstup na střední školu atd.). Faktická využitelnost tabulek je však jistým způsobem omezena. Jsou vhodné pro případy výživného určovaného pro maximálně tři vyživovací povinnosti. Tabulka by také neměla být bez dalšího aplikována v případě rodičů s velmi vysokými příjmy, případně při značně nestandardních nákladech na dítě. V případě udávaného příjmu se počítá s průměrným čistým příjmem osoby za období 6–12 měsíců²¹. V praxi je pak možné při vyměřování výživného setkat se i s druhým (pomocným) kritériem, a to zejména u osob s vyšším počtem vyživovacích povinností. Dle tohoto kritéria by měla k uspokojení vyživovacích povinností sloužit maximálně 1/3 příjmu povinného.

Dle občanského zákoníku se při stanovení výživného vždy musí vycházet ze schopností, možností a majetkových poměrů povinného. Soud tedy při stanovení výživného kromě výše prokazatelných příjmů přihlíží i k celkové životní úrovni povinného. Výživné lze stanovit/zvýšit až tři roky zpět, nejdříve však od doby, kdy se rodiče přestali na výživě dítěte podílet společně. Roli při stanovení výživného by pak měl hrát i rozsah osobní péče, kterou povinný rodič dítěti poskytuje.

²⁰ Zdroj MS ČR Analýzy aktuálních otázek výživného, dostupné z: https://justice.cz/documents/12681/724488/Doporučuj%C3%ADc%C3%AD_procentuáln%C3%AD_rozmez%C3%AD_výživné.pdf/ffb75f31-9623-41d9-8150-05f7cec0199a

²¹ Zdroj MS ČR Analýzy aktuálních otázek výživného, dostupné z: https://justice.cz/documents/12681/724488/Analýza_Výživného.pdf/93c70207-570a-4e7c-886a-0f7d208cc6fb

Výživné ve střídavé péči

V případě střídavé péče postupují soudy ve věci výživného nejednotně. Často panuje mýtus, že při střídavé péči se výživné neurčuje. Takto postupuje určitá část soudů, ale pouze za podmínky, že příjmy rodičů jsou obdobné. I zde však existuje určité procento soudů, které i při stejných příjmech rodičů stanoví výživné každému z rodičů ke každému z dětí, rodiče pak mají povinnost si toto výživné vzájemně hradit. Stejně tak rozdílně postupují soudy v případě odlišných příjmů – jsou soudy, které počítají výživné z rozdílu mezi příjmy rodičů, vyživovací povinnost tak vzniká pouze rodiči s vyššími příjmy, jiné soudy pak rozhodují o vyživovací povinnosti obou rodičů, každému je však výživné stanovené dle jeho příjmu/životní úrovně. Nejednotné jsou pak soudy v tom, zda v případě střídavé péče se vyměřené výživné dále krátí na polovinu, neboť péče o dítě a tím i faktické naplňování vyživovací povinnosti z poloviny zajišťuje povinný rodič. Formální nastavení péče má pak dopady i na další oblasti života rodiče – možnost čerpat daňové odpisy, dávky hmotné nouze a státní sociální podpory.

MOŽNOSTI MIMOSOUDNÍHO ŘEŠENÍ

Jak bylo již uvedeno, řešení situace spojené s rozpadem soužití sezdaných či nesezdaných párů s nezletilými dětmi mohou být odlišné. U nesezdaných párů zákon nevyžaduje, aby si upravily poměry – výživu a péči nezletilých dětí – prostřednictvím soudu. **Ačkoliv se vždy preferuje dohoda rodičů, u sezdaných párů je soudní schválení této dohody nezbytným předpokladem pro rozvod manželství.** Ze zákona tedy vyplývá, že manželé – rodiče nezletilých dětí – musí před tím, než se rozvedou, vyřešit situaci (péči a výživu) svých nezletilých dětí.

Naproti tomu **nesezdaná soužití mohou svoji situaci řešit bez intervence státu** – soudu a orgánů sociálně-právní ochrany dětí. Toto se zpravidla děje, pokud jsou rodiče schopni se na poměrech svých dětí dohodnout. K soudnímu řešení situací nesezdaných párů pak dochází, pokud rodiče shodu nenajdou, nejsou schopni ji nadále dodržovat, popř. jsou k tomu nuceni např. s ohledem na výplatu sociálních dávek.

Ačkoliv úřady práce, které dávky hmotné nouze a státní sociální podpory vyplácí, jsou vedeny k akceptaci mimosoudních dohod rodičů, v tomto případě zejména dohody týkající se výše výživného, stále dochází v rámci České republiky k situacím, kdy právě úřady práce vyzývají rodiče k řešení situace primárně soudní cestou. A to navzdory tomu, že z přípisu Úřadu práce ČR, Krajské pobočky v Ostravě z roku 2017 vedené pod č.j. ÚPČR-OT-2017/104865²², ohledně poskytnutí informací ve věci příjmu rozhodného pro přiznání dávky dle zákona č. 117/1995 Sb., o státní sociální podpoře, v platném znění, vyplývá, že **výši výživného lze prokázat rozhodnutím soudu nebo uzavřenou dohodou rodičů**, viz následující: *„Stanovenou výši výživného je možné prokázat výše uvedeným rozhodnutím soudu nebo uzavřenou dohodou mezi rodiči nezletilého dítěte, a to bez ohledu na to, zda tato dohoda byla schválena soudem, či nikoliv. Pokud rodiče mezi sebou nemají uzavřenou žádnou dohodu, doporučí jim zaměstnanec Úřadu práce ČR sepsat dohodu o výživném, či se v této věci obrátit na soud. Vždy však platí, že v rámci dávek státní sociální podpory se přihlíží ke skutečně přijatému, neboli uhrazenému výživnému, pokud se liší od toho stanoveného. V případě, kdy se zaměstnanec Úřadu práce ČR zdá výše dohodnutého výživného nepřiměřená, může rodiči*

doporučit, aby požádal o změnu výše výživného. Dále mu může doporučit obrátit se s žádostí o pomoc na neziskový sektor (občanské poradny) případně na oddělení sociálně-právní ochrany dětí, které mohou rodičům napomoci dospět k dohodě o výživném“.

Ačkoliv edukační činnost služeb rodičům řešících poměry nezletilých dětí vždy směřují k podpoře smírných řešení – tzn. dohod rodičů ať již v rámci probíhajících soudních řízení (nezbytných pro rozvod), tak i v rámci mimosoudního řešení, je potřeba upozornit na **usnesení Nejvyššího soudu ze dne 24. 5. 2016, sp. zn. 20 Cdo 380/2016**. Podle tohoto rozhodnutí, jestliže soud schválí dohodu rodičů o výživném pro nezletilé dítě, nelze tuto dohodu účinně měnit jinak než rozhodnutím soudu, tj. rozsudkem, kterým soud určí novou výši výživného, nebo rozsudkem, jímž soud schválí novou dohodu o výši výživného (srov. § 99 zákona č. 94/1963 Sb., o rodině, ve znění účinném do 31. 12. 2013). Byť se uvedené rozhodnutí vztahuje na ustanovení dřívějšího zákona o rodině, je nutno ho vzhledem k podobnosti se stávající právní úpravou aplikovat i na případy rozhodnuté podle občanského zákoníku. Rozhodnutí sice výslovně zmiňuje pouze problematiku výživného, lze jej však vyložit tak, že dopadá na všechny dohody rodičů, které jsou soudem schváleny, tzn. i dohody o péči či styku.

V praxi to znamená, že rodiče, kteří nejsou manželé, se tím, že se obrátí na soud v situaci, kdy nastavují péči a výživu k svému dítěti, vystavují riziku „trvalého“ odevzdání se do péče soudu. Ačkoliv se kdykoliv v budoucnu dohodnou již bez potřeby schválení této dohody soudem, váha soudního rozhodnutí bude stále vyšší než jejich dohoda. Tomuto se bohužel nemohou vyhnout rodiče-manželé, pro které je úprava poměrů nezletilého dítěte nezbytným předpokladem rozvodu manželství rodičů. Nesezdaní rodiče se pak svého privilegia rozhodovat o životě svého dítěte vzdávají sami dobrovolně tím, že se na soud obrátí bez toho, aniž by to po nich vyžadoval zákon.

NÁLEŽITOSTI NÁVRHU VE VĚCECH PÉČE SOUDU O NEZLETILÉ DĚTI²³

Někteří rodiče se na poskytovatele odborné pomoci obracejí již ve chvíli, kdy zvažují rozchod/rozvod manželství. Zpočátku mají mnohdy jen minimum informací o tom, jak situaci řešit a co je čeká. **Součástí edukace se pak stává i sociálně-právní poradenství týkající se soudních řízení o úpravu poměrů nezletilých dětí – náležitosti návrhu, průběh soudního řízení, právní vymezení jednotlivých typů péče atd.** Již na počátku by rodiče měli být edukováni o tom, že podání by se měla soustředit pouze na popis rozhodných skutečností tak, aby dále nedocházelo k eskalaci jejich sporu. Níže jsou uvedeny náležitosti, které by měl návrh na úpravu poměrů nezletilých dětí v souvislosti s rozpadem soužití jejich rodičů obsahovat. Jednotlivé body se pak mohou lišit dle toho, o jaký návrh jde, tzn., zda se jedná o úpravu péče a výživy, úpravu kontaktů dítěte s nerezidenčním rodičem či řízení ve věci pro dítě významné, na nichž se rodiče nedokážou dohodnout.

²² Dostupné z: https://www.uradprace.cz/documents/37855/1035811/c.j._upcr-ot-2017-104865_.pdf/7f8315c8-94bc-67d4-e307-5e652510eadf

²³ Leták OS v Novém Jičíně

Náležitosti návrhu na zahájení řízení

Označení soudu, kterému je návrh určen

Návrh musí být podán u okresního soudu, v jehož obvodu má nezletilé dítě bydliště. Místem bydliště nezletilého dítěte se rozumí místo, kde se dítě zdržuje na základě dohody rodičů, rozhodnutí soudu či jiné skutečnosti a má tam své rodinné a sociální vazby – zejména kde navštěvuje školské zařízení, má mimoškolní aktivity, rodinu, kamarády, ošetřujícího lékaře a podobně. Není možné, aby se jeden z rodičů bez souhlasu druhého rodiče s dítětem odstěhoval. Pokud by tak učinil, nedošlo by ke změně bydliště dítěte; leda uplynutím času, po kterém by se dala nečinnost druhého rodiče vyhodnotit jako konkludentní souhlas se změnou bydliště dítěte.

Označení účastníků

Označení účastníků řízení (obvykle jsou účastníky řízení rodiče a nezletilé děti) jménem, příjmením, datem narození, místem trvalého pobytu a faktického bydliště (je-li od trvalého pobytu odlišné). Pro rychlou komunikaci doporučujeme uvést u dospělých osob též telefonický a e-mailový kontakt – např. otec: Petr Malý, nar. 1. 12. 1980, trvale bytem Lesní 1, Kladno, fakticky bytem Dlouhá 20, Kladno, tel. 631 114 112, e-mail petr.maly@centrum.cz.

Vylíčení rozhodujících skutečností a označení důkazů

Vylíčení rozhodujících skutečností se liší podle předmětu jednotlivých řízení. Pokud je např. potřeba upravit péči a výživu dětí kvůli rozvodu, je potřeba uvést:

- kdy byl uzavřen sňatek
- jak dlouho spolu rodiče nežijí
- jakým způsobem je v době podání návrhu pečováno o děti a placeno výživné
- jak jsou zajištěny bytové potřeby rodičů a dětí
- jaké jsou pravidelné příjmy a výdaje rodičů, jejich zaměstnání
- zda děti navštěvují (před)školské zařízení a zájmové kroužky, jaké jsou s tím spojené výdaje
- jaký je zdravotní stav dětí a jaké jsou jejich potřeby apod.

Ke každému tvrzení je nutno označit, případně doložit důkaz. Např. k uzavření sňatku doložit kopii oddacího listu; k prokázání tvrzení o odloučení rodičů a stávající péči o děti navrhnout soudu výslech rodičů; k bytovým otázkám nájemní smlouvu; k příjmům pracovní smlouvu, potvrzení o výši mzdy či platu (doporučuje se za celý uzavřený loňský rok a rok aktuální), rozhodnutí a potvrzení o přiznání sociálních dávek; k pravidelným výdajům za děti potvrzení o platbách apod.

Deklarování toho, že dítěti (od určité rozumové vyspělosti) bylo sděleno vše ohledně budoucího uspořádání poměrů, že si rodiče vyslechli jeho názor a že dítě s dohodou souhlasí.

Sdělení, jak má soud rozhodnout

Dále navrhovatelé uvedou, čeho se domáhají, tj. jak má soud rozhodnout – např. navrhuje, aby soud schválil tuto naši dohodu:

I. Nezl. Petr Malý, nar. 31. 8. 2011 a Eliška Malá, nar. 12. 10. 2012, se pro dobu před i po rozvodu manželství svěřují do střídavé péče rodičů.

II. Otec se zavazuje se pro dobu před i po rozvodu manželství přispívat na výživu nezl. Petra částkou 1500 Kč měsíčně a nezl. Elišky částkou 1000 Kč měsíčně splatnou předem vždy do 20. dne v kalendářním měsíci k rukám matky.

Datum, místo, podpisy navrhovatelů

Datum, místo, kdy a kde byl návrh sepsán, a podpis navrhovatele (u dohody podpisy obou rodičů).

Návrh v potřebném počtu stejnopisů (obvykle dva) s připojením listin, které jsou označeny k důkazům, je potřeba zaslat místně příslušnému soudu.

Součástí podaného návrhu je v ideálním případě i vyplněný rodičovský plán, na kterém se rodiče shodnou a který stvrdí svými podpisy. V případě, že rodiče v rodičovském plánu upravují záležitosti **starších dětí, zpravidla starších 12 let,** je vhodné, aby byl **připojen podpis dítěte.** Podpis dětí je zárukou toho, že byly důkladně seznámeny s tím, na čem se rodiče dohodli, neboť jsou to ony, od koho se bude rovněž očekávat, že budou dohodu rodičů naplňovat. Z formálního i materiálního hlediska lze toto vnímat jako naplnění participačních práv dítěte.

Vhodné je, aby na rodiče i v soudním řízení byla již od počátku delegována odpovědnost za řešení celé situace. I přes oprávnění soudu opatřovat si listiny potřebné pro rozhodnutí ve věci týkající se úpravy poměrů nezletilého dítěte (typicky potvrzení o příjmech rodičů), je výrazem zplnomocňování rodičů skutečnost, že jsou to primárně rodiče, kdo soudu společně s návrhem na úpravu poměrů dítěte předkládají i potřebné listiny. V rámci interdisciplinární spolupráce je vhodné, aby se zainteresované instituce – soud, OSPOD a poskytovatelé odborné pomoci, popř. advokáti ad., shodli na listinách, které jsou soudu standardně předkládány společně s návrhy na úpravu poměrů nezletilého dítěte.

Konkrétní vzory návrhů na zahájení řízení jsou součástí přílohy této metodiky.

PRŮBĚH SOUDNÍHO ŘÍZENÍ

Zahájení řízení

Soudní řízení o úpravě poměrů nezletilých dětí je zpravidla zahájeno doručením návrhu soudu, výjimečně zahajuje řízení soud bez návrhu.

Jmenování kolizního opatrovníka

Po obdržení návrhu soud v souladu se zákonem jmenuje nezletilému dítěti zástupce (kolizního opatrovníka) pro řízení upravující jeho poměry. Dle MPSV je úlohou kolizního opatrovnictví (nejen) v rodinném právu soukromém zastupování dítěte v rámci probíhajících řízení o úpravu jeho poměrů, a to zajištěním praktické a účinné účasti dítěte v řízení, které se jej týká, zajištění přístupu dítěte ke spravedlnosti, zajištění spravedlivého procesu pro dítě. Toto je vedeno snahou vyrovnat nedostatečnou schopnost dítěte účastnit se řízení samostatně. (Hofschneiderová, 2020)

Povinnost zastupování nezletilého dítěte v rámci soudních řízení jinou osobou než rodičem vychází z § 892 odst. 3 o. z., kde je uvedeno: **„Rodič nemůže dítě zastoupit, jestliže by mohlo dojít ke střetu zájmů mezi ním a dítětem nebo mezi dětmi týchž rodičů. V takovém případě jmenuje soud dítěti**

opatrovníka". Pokud se jedná o jmenování opatrovníka dítěte, toto vychází z § 943 o. z., kde je uvedeno: „**Soud jmenuje dítěti opatrovníka, hrozí-li střet zájmů dítěte na straně jedné a jiné osoby na straně druhé, nehájí-li zákonný zástupce dostatečně zájmy dítěte, nebo je-li toho v zájmu dítěte zapotřebí z jiného důvodu, anebo stanoví-li tak zákon**". Jedná se tedy o tzv. kolizního opatrovníka. Toto je dále upraveno v § 460 o. z., který říká: „**Dojde-li ke střetu zájmu zákonného zástupce nebo opatrovníka se zájmem zastoupeného či ke střetnutí zájmů těch, kteří jsou zastoupeni týž zákonným zástupcem nebo opatrovníkem, anebo hrozí-li takový střet, jmenuje soud zastoupenému kolizního opatrovníka**". V souladu s § 469 z. ř. s., kde je uvedeno: „... **opatrovníkem soud jmenuje zpravidla orgán sociálně-právní ochrany dětí**", bývá tímto opatrovníkem ustanoven místně příslušný obecní úřad obce s rozšířenou působností, v jehož obvodu má nezletilé dítě hlášen trvalý pobyt.

Ačkoliv je **primárním „klientem“ kolizního opatrovníka dítěte**, nelze v rámci rodinného práva soukromého, tedy práva, kde se upravují poměry dvou zcela svéprávných a kompetentních rodičů, zaměřit pozornost orgánu sociálně-právní ochrany pouze na dítě, ale **předpokládá se úzká spolupráce s rodiči tohoto dítěte**. Pozornost kolizního opatrovníka se tak v opatrovníckém řízení zaměřuje nejen na dítě a zastupování dítěte, ale také stejnou měrou na poskytování poradenství rodičům nezletilého dítěte (§ 11 odst. 1 ZSPOD).

V tomto kontextu lze hovořit o preventivní roli OSPOD jako projevu pozitivního závazku státu na ochranu rodinného života. Povinnost OSPOD preventivně působit ve sporech (respektive jim předcházet) lze dovozovat i z nálezu Ústavního soudu II. ÚS 3765/11 ze dne 13. března 2012, ve kterém Ústavní soud konstatuje, že „zájem společnosti je především vytvářet takové společenské, sociální a morální prostředí, aby ke konfliktu zájmů všech zúčastněných, tj. rodičů, nezletilých i jejich kolizních opatrovníků, nemuselo docházet“. Rodiče pak mají dle ustanovení § 53 odst. 2 zákona ZSPOD povinnost poskytnout orgánům sociálně-právní ochrany dětí náležitou součinnost.

Tam, kde je aplikována interdisciplinární spolupráce, většinou **soud vyzve rodiče, aby společně kontaktovali místně příslušný obecní úřad s rozšířenou působností**, tedy ten, který byl jmenován kolizním opatrovníkem jejich dítěte, aby si zde dohodli společnou schůzku. V místech, kde je poskytována skupinová edukace rodičů, jsou rodiče soudem vyzváni, aby se dostavili na skupinovou edukaci v určeném termínu. Zpravidla jsou nabízeny dva termíny v měsíci.

Během **společné schůzky rodičů s kolizním opatrovníkem**, která probíhá zpravidla ještě před prvním soudním jednáním, jsou ověřeny informace týkající se dítěte a aktuální situace v rodině (k tomu nedochází v rámci skupinové edukace, která má charakter přednášky či semináře). Rodiče jsou edukováni o potřebách dítěte, vedeni jsou k naplnění participačních práv dítěte a k uzavření dohody o předmětu soudního řízení upravujícího poměry nezletilého dítěte. Někteří rodiče jsou schopni uzavřít po této edukaci dohodu, ať již samostatně, případně prostřednictvím svého právního zástupce, nebo např. za pomoci pracovníka OSPOD. Taková dohoda, pokud není ve zjevném nesouladu se zájmy dítěte, je pak schválena před soudem během soudního jednání, kterému je kolizní opatrovník zpravidla osobně přítomen.

První soudní jednání/jiný soudní rok

Další možnost uzavřít dohodu se pak rodičům nabízí při **prvním soudním jednání**, k čemuž může významně přispět sám soudce, který rodiče také edukuje, potvrzuje sdělení z předchozí edukace a vede rodiče k dohodě. Pokud se rodiče na úpravě poměrů svého dítěte nedohodnou ani během soudního jednání (jiného soudního roku), může být rodičům, a v rámci interdisciplinární spolupráce standardně bývá, doporučena či uložena povinnost využít odbornou pomoc – nejčastěji ve formě odborného poradenství (navazující edukace), případně mediace, rodinné terapie či „**setkání s poskytovatelem odborné pomoci**“ (poslední tři jsou formy odborné pomoci definované v § 474

odst. 1 z. ř. s.). Rodiče tak mají prostor do dalšího soudního jednání, jehož termín je předem znám, využít pomoci odborníků při hledání řešení nastavení péče o děti.

Navazující edukace

V rámci navazující edukace je pak rodičům **během zpravidla tří společných schůzek poskytnuto psycho-sociálně-právní poradenství** (viz kapitola Formy edukace – podrobně). Ideálním výsledkem takové spolupráce je dohoda o úpravě poměrů dítěte. Poskytovatel odborné pomoci je rodičům nápomocný při sepsání takovéto dohody, nejlépe doplněné o rodičovský plán. Tato dohoda rodičů, pokud není ve zjevném nesouladu se zájmy dítěte, je pak schválena před soudem během dalšího soudního jednání, kterému je kolizní opatrovník zpravidla osobně přítomen. Pokud se rodiče ani přes poskytnutou odbornou pomoc na úpravě poměrů svého dítěte nedohodnou, zasílá poskytovatel odborné pomoci na základě žádosti zprávu soudu o průběhu poskytnuté odborné pomoci. Tato zpráva se zaměřuje na podstatné věci, které jsou důležité pro rozhodnutí soudu ve věci úpravy poměrů nezletilého dítěte (viz vzor zprávy soudu/OSPOD o průběhu spolupráce v příloze metodiky).

Druhé soudní jednání

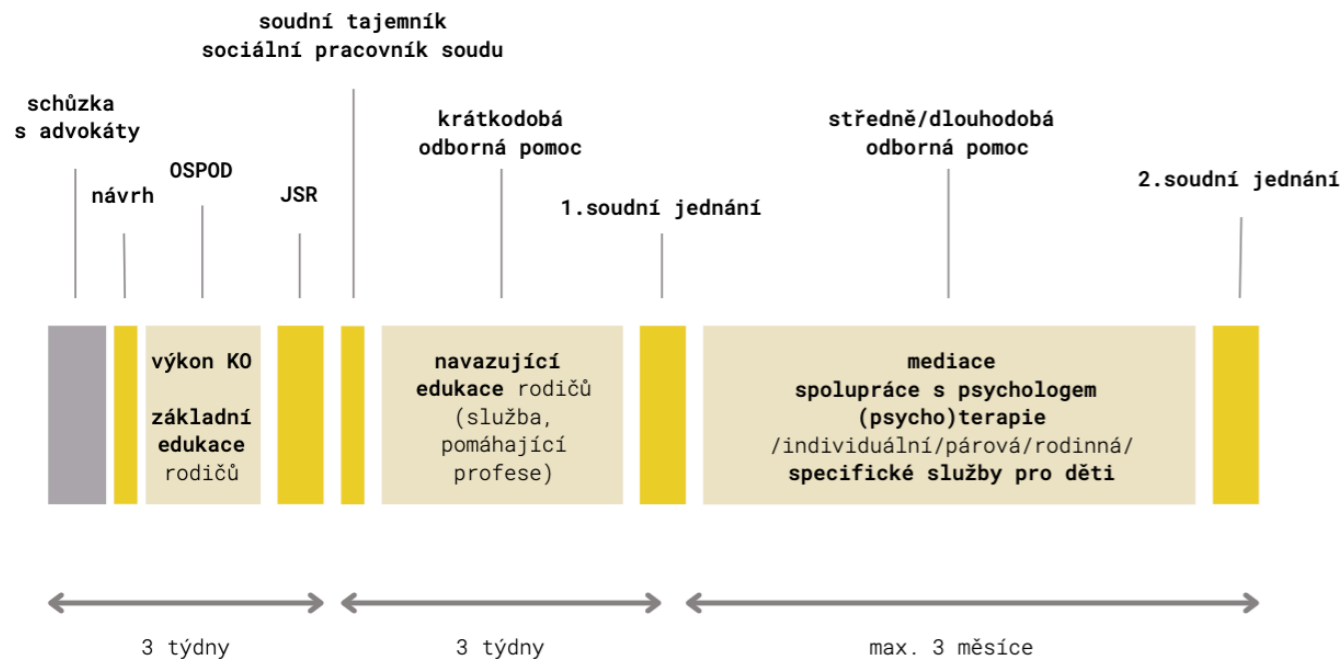
Pokud **nedojde k dohodě** ani během dalšího (druhého) soudního jednání, **má soud dvě možnosti – soudní řízení ukončit rozhodnutím ve věci samé, nebo jednání odročit a rodičům, pokud se to jeví jako účelné, poskytnout další prostor pro uzavření dohody, a to doporučením či nařízením další odborné pomoci**.

Při **uložení povinnosti rodičům využít odbornou pomoc** soud vychází z § 474 odst. 1 z. ř. s., dle kterého „**za účelem ochrany zájmu dítěte soud vede rodiče k nalezení smírného řešení. Soud může rodičům uložit na dobu nejvýše 3 měsíců účast na mimosoudním smířčím nebo mediačním jednání nebo rodinné terapii, nebo jim nařídit setkání s poskytovatelem odborné pomoci, zejména odborníkem v oboru pedopsychologie**". Výsledkem takové spolupráce by měla být dohoda o úpravě poměrů dítěte. Poskytovatel odborné pomoci je rodičům nápomocný při sepsání dohody, ideálně doplněné o rodičovský plán.

„Autoritativní“ rozhodnutí soudu

Pokud nedojde k dohodě ani během dalšího (třetího) soudního jednání, přistoupí zpravidla soud k rozhodnutí ve věci samé. Touto „nedohodou“ se však rodiče definitivně vzdali svého oprávnění rozhodnout o poměrech svého dítěte, svoji kompetenci tak delegovali na soud. **Soud pak určí, jak bude péče o dítě probíhat, rodiče jsou pak povinni se rozhodnutím soudu řídit**. Soudní řízení je tímto ukončeno, vyjma případů, kdy se rodiče proti rozsudku odvolávají ke krajskému soudu. V této fázi je pak zpravidla již pouze na rodičích, zda mají zájem o využití další odborné pomoci (individuální/společné pro oba rodiče). V této fázi bývá častou zakázkou ze strany rodičů obnova

rodičovské komunikace o záležitostech dítěte, zvládnání nároků vyplývajících ze soudního rozhodnutí apod.



ZATÍMNÍ DOHODY A JEJICH VÝZNAM

Během celé spolupráce jsou rodiče zainteresovanými institucemi – orgánem sociálně-právní ochrany dětí v roli kolizního opatrovníka, soudem, poskytovateli odborné pomoci – v případě, že se jim nedaří uzavřít trvalou dohodu o předmětu řízení (tzn. na záležitosti dítěte, kterou soud v rámci probíhajícího soudního řízení řeší) či se neshodnou na zajištění trvalé péče o dítě – **motivování k hledání dočasných řešení, tzn. zatímních dohod.**

Cílem těchto zatímních dohod je zejména **eliminace rizik vyplývajících z přerušení kontaktů rodič – dítě**, kdy nejzávažnějším je narušení vzájemného vztahu. Narušený vztah k jednomu (nebo event. oběma rodičům) přitom může velmi vážně ovlivnit nejen aktuální psychický stav dítěte, ale též i jeho další vývoj a dospělý život – ve smyslu zvýšeného výskytu duševních potíží, problémů se sociální adaptací, navazováním vztahů a schopností udržet funkční vztah a rodinu atp. V tomto smyslu je nezbytné možnému narušování vztahu mezi dítětem a rodičem předcházet již od samého začátku rozpadu rodiny. Přičemž jedinou možnou prevencí je vytváření ekvivalentních možností rozvoje vztahu dítěte a rodiče.²⁴

Tyto zatímní dohody, týkající se zpravidla nastavení péče o děti po určitou časově omezenou dobu, např. do příštího soudního jednání, příští konzultace s odborníky atd., hrají velice důležitou roli při spolupráci s rodiči.

²⁴ Dostupné z: [https://www.nsoud.cz/judikatura/ns_web.nsf/0/3EBBE747CA2C252FC12584B3002FE076/\\$file/1.%20rodinn%C3%AD_symposium_Justi%C3%AD_akademie.pdf](https://www.nsoud.cz/judikatura/ns_web.nsf/0/3EBBE747CA2C252FC12584B3002FE076/$file/1.%20rodinn%C3%AD_symposium_Justi%C3%AD_akademie.pdf)

K nejdůležitějším patří:

- nedojde k přerušení kontaktu mezi rodičem a dítětem, a tím se eliminuje riziko narušení vztahu dítě-rodič
- již od počátku rodičům ukazuje, že je žádoucí, aby péče o dítě po rozchodu rodičů byla zajištěna oběma
- ukáže rodičům, že jsou schopni nějaké shody a dohody, byť dílčí, s rodičem, se kterým aktuálně nevychází, a tím je „povzbudí“ v hledání dalších dohod a trvalých řešení
- eliminuje obavy rodičů, kteří jsou často na počátku nejistí, mají obavy, jak bude na změny reagovat jejich dítě, a tak se nechtějí rovnou zavázat k trvalé dohodě, neboť potřebují čas, aby si ověřili, jak dohodnuté bude fungovat
- dává prostor dítěti, aby si „vyzkoušelo“ rodiči dohodnutá pravidla
- ukazuje na kompetence rodičů v rozpadu soužití – zda jsou schopni hledat řešení, na tomto s druhým rodičem spolupracovat, dohodnuté dodržet ...
- eliminuje návrhy na vydání předběžného opatření ve věci péče o nezletilé děti

V rámci zatímních dohod se nejčastěji, jak již bylo uvedeno výše, řeší aktuální péče o děti, kontakty dětí s nerezidenčním rodičem, zajištění materiálních potřeb dítěte včetně výživného ap. V praxi se ukazuje, že často je předmětem zatímní dohody i aktuální užívání majetku v SJM,

zejména společné nemovitosti sloužící k bydlení.

ROLE A ÚLOHA SOUDU A JEHO PRACOVNÍKŮ

V rámci soudu přichází rodiče do kontaktu nejen se soudcem, který rozhoduje ve věci týkající se úpravy poměrů nezletilého dítěte, ale i s dalšími zaměstnanci soudu. Mezi ně patří **asistent soudce, vyšší soudní úředník (VSÚ) či soudní tajemník.**

Soud může při projednávání věcí využít tzv. **jiný soudní rok**, což je méně formalizovaný způsob jednání s rodiči. Z jiného soudního roku může předseda senátu vyloučit veřejnost. Ačkoliv není tato forma soudního jednání rozšířena, jeví se jako vhodná při projednávání věcí úpravy péče o děti, neboť během jiného soudního roku je možno situaci rodiny a jejich dítěte probrat v neformální atmosféře, například v kanceláři soudce, poučit rodiče o právní úpravě a relevantní judikatuře, zjistit, zda již došlo k pokusu o dohodu, popř. to, co dohodě rodičů brání, a na základě takto zjištěných informací rozhodnout o dalším postupu. Více o jiném soudním roku pojednává **§ 18 z. ř. s.**

Všichni zainteresovaní – soud, OSPOD, poskytovatelé odborné pomoci (psychologové, sociální pracovníci, mediátoři, terapeut) – se snaží rodiče dovést k dohodě o předmětu soudního řízení, kterým je úprava poměrů dítěte po rozpadu soužití rodičů. Snahou je zaměřit rodiče na potřeby jejich dítěte a jejich naplňování. **Všechny tyto instituce se v průběhu spolupráce snaží rodiče edukovat**, popř. jim nabídnout či poskytnout jinou formu odborné pomoci dle potřeby. Soud může při řešení situace **nabízet rodičům využití odborné pomoci**, a to ať již formou nevymahatelného doporučení, popř. má možnost ji uložit na základě § 474 odst. 1 z. ř. s., který stanoví, že *soud může rodičům uložit na dobu nejvýše 3 měsíců účast na mimosoudním smířčím nebo mediačním jednání nebo rodinné terapii, nebo jim nařídít setkání s odborníkem v oboru pedopsychologie.*

V rámci interdisciplinární spolupráce se jednotlivé profese včetně soudu dobrovolně zavazují ke lhůtám, ve kterých vstupují do řešení situace týkající se úpravy poměrů nezletilých dětí. Cílem je

garantovat včasnost intervence do konfliktu rodičů s cílem tento konflikt deeskalovat, viz časová osa v kapitole Průběh soudního řízení.

Existuje i **zákonná lhůta**, která stanoví, že soud ve věcech péče soudu o nezletilé rozhoduje s největším urychlením s tím, že pokud nejsou důvody zvlášť hodné zřetele, vydá soud rozhodnutí ve věci samé zpravidla do 6 měsíců od zahájení řízení. Nicméně tuto lhůtu lze v odůvodněných případech překročit s tím, že pokud vydá rozhodnutí po této lhůtě, uvede v odůvodnění rozhodnutí skutečnosti, pro které nebylo možno tuto lhůtu dodržet (§ 471 odst 2 z. ř. s.).

Lze konstatovat, že velký vliv na délku řízení mohou mít sami účastníci – tedy rodiče a jejich právní zástupci. Účastníci řízení mohou svými návrhy, odvoláními, stížnostmi, omluvami z jednání apod. probíhající soudní řízení protahovat, s cílem oddálit rozhodnutí ve věci. Obrana proti obstrukčnímu jednání rodiče je pak velmi složitá.

SLYŠENÍ DÍTĚTE U SOUDU JAKO SOUČÁST PARTICIPACE

Dítě je stejně jako jeho rodiče účastníkem řízení. Z účasti na řízení mu vyplývají práva a povinnosti. Povinnosti plní za dítě jeho zástupce v řízení, kolizní opatrovník, kterého jmenuje soud. Jak již bylo výše uvedeno, zpravidla to bývá OSPOD.

V souvislosti s právy dítěte hovoříme o jeho **participačních právech**, která mají svůj právní základ v článku 12 Úmluvy o právech dítěte. Obecně se jedná o práva související s „aktivní účastí“ dítěte v řízení, které má být skutečným subjektem, nikoliv objektem řízení. **Dítě má právo svobodně vyjadřovat a sdělovat své názory ve všech záležitostech, které se ho dotýkají. Mělo by být vyslyšeno v každém soudním nebo správním řízení, které se ho dotýká ať už přímo nebo prostřednictvím zástupce.** Způsob slyšení musí být v souladu s procedurálními pravidly národní legislativy. Práva dítěte v řízení jsou dále rozvedena v Evropské úmluvě o výkonu práv dětí (Sbírka: 54/2001 Sb.m.s. | Částka: 21/2001) ve čl. 3: **„Dítě, které má podle vnitrostátních předpisů dostatečnou schopnost chápat situaci, bude mít v soudním řízení, které se jej týká, zaručena následující práva nebo bude mít možnost se těchto práv domáhat:**

- **dostávat příslušné informace,**
- **být konzultováno a moci vyjádřit svůj názor,**
- **být informováno o možných důsledcích vyhovění jeho názoru a o možných důsledcích jakéhokoliv rozhodnutí“.**

Participací dítěte je primárně myšleno **předávání relevantních informací dítěti, na základě kterých si dítě může utvořit představu o situaci.** Jak uvádí Ptáček (2019), **„každé dítě má přirozenou potřebu podílet se, věku odpovídajícím způsobem, na úpravě svého vlastního života. Někdy rodiče říkají, že přece nemohou nechat rozhodovat děti. Ale jsou to především ony, kdo musí žít s rozhodnutím soudu. Nejde o to, nechat děti rozhodovat, ale vzít v úvahu, co si myslí a co chtějí“.**

Z výše uvedeného je zřejmé, že **musí jít o komplexní doprovázení dítěte sestávající často z několika setkání s dítětem** za účelem bližšího poznání dítěte a jeho situace, navození důvěry a bezpečí a možnosti dítěti systematicky s ohledem na jeho věk a přání sdělovat podstatné informace jazykem, kterému dítě rozumí. Slyšení u soudu je pak jednou z celé řady této intervencí. Významnou roli zde hraje kolizní opatrovník a soudkyně nebo soudce samotní.

Je velmi důležité, aby dítě vědělo, že se slyšení může účastnit a má právo vyslovit před soudem svůj názor a přání. Na druhé straně musí také vědět, že svůj názor a přání sdělovat nemusí a je třeba, aby rozumělo důsledkům své ne/účasti.

Pokud vyjádří přání, že se se soudcem setkat nechce, je úkolem kolizního opatrovníka komunikovat soudci rozhodnutí dítěte a podpořit dítě v jeho přání. Vysvětlí, že může názor a přání dítěte zprostředkovat a zahrnout jej do zprávy, kterou bude soudu předkládat a která bude obsahovat další informace, např. o potřebách a prožívání dítěte, jeho momentální situaci a potřebách do budoucna a návrh uspořádání péče o dítě po rozvodu, který zohlední také poznatky kolizního opatrovníka ze setkání a rozhovoru/ů s jeho rodiči. Bude tedy vycházet z komplexního poznání dítěte, jeho situace, sociálního kontextu a zkušeností z interakcí mezi dítětem a rodiči.

V případě, že se dítě bude chtít se soudcem setkat, je důležité, aby kolizní opatrovník poskytl dítěti potřebnou oporu. Zajistil, aby dítě dostalo na začátku všechny relevantní informace, např. že vše, co dítě soudci sdělí, se dozvědí také rodiče. Dítě by mělo jasně rozumět tomu, že může odmítnout na nějakou otázku odpovědět nebo může říci či jinak dát najevo, že si přeje setkání se soudcem ukončit. Vhodné je domluvit s dítětem komunikační (i neverbální) strategii, která mu umožní signalizovat koliznímu opatrovníkovi, že už se necítí dobře nebo v bezpečí. Pro více informací lze uvést odkaz na dobrou praxi Úřadu pro mezinárodně-právní ochranu dětí (ÚMPOD)²⁵.

Za velmi důležité považujeme uvést, že **participační práva dětí by měla být především v nabídce a možnostech vyjádření, aktivní spoluúčasti na řešení své situace, neměla by být v žádném případě naplňována skrze potřeby kolizního opatrovníka (zjistit a zprostředkovat přání a názor dítěte a formulovat jeho nejlepší zájem) nebo soudu (splnění doporučení, slyšet děti v soudních řízeních, která se jich týkají).**

Stále však platí, že provést dítě situací rozchodu či rozvodu by měli především rodiče dítěte. Pokud jsou tito ve vzájemné shodě, je vždy třeba zvažovat, do jaké míry do řešení situace zapojovat dítě. Nicméně vždy by mělo dítě dostat potřebné informace a nabídku, aby se zapojit mohlo. Jak již bylo uvedeno, primárně jsou to rodiče, kteří jsou nositelé rodičovské odpovědnosti a jako takoví jsou i zodpovědní za naplňování potřeb a práv svého dítěte včetně práva na důležité informace, které se dotýkají jeho života. V souladu se zásadou minimalizace zásahu státu do rodinného života teprve v případě, že rodiče nejsou schopni práva/potřeby svého dítěte naplnit, vstupují do řešení další instituce. Míra jejich ingerence do rodiny by pak měla být přímo úměrná tomu, jak rodiče selhávají při naplňování práv/potřeb dětí.

Zároveň je potřeba zdůraznit, že **slyšení dítěte je jeho právem nikoliv povinností**, a jako takové **nemůže být na dítěti zainteresovanými institucemi vymáháno.** Může se ale stát, že rodiče toto právo svému rodiči upřou tím, že mu sami potřebné informace nesdělí a zároveň odmítnou spolupráci s orgánem sociálně-právní ochrany dětí. Nicméně realizace participace dítěte není předmětem edukace ani dalších forem odborné pomoci poskytované v rámci návazných služeb.

²⁵ Dostupné z: https://www.umpod.cz/fileadmin/user_upload/Realizovane_PROJEKTY/3_Participacni_projekt/Interni_provozne_metodicka_cinnost/Strategie_participace_ditete_v_agendach_UMPOD_1_.pdf

INFORMACE O SLUŽBÁCH POMÁHAJÍCÍCH PROFESÍ

Rodiče jsou v průběhu edukace vždy vedeni k tomu, aby vyhledali odbornou pomoc v případech, kdy na řešení nestačí svými silami. Jejich proaktivní přístup je v tomto ohledu oceňován jako projev rodičovské kompetence. **Součástí základní edukace je doporučení konkrétních dostupných služeb pro rodiče.** Za tímto účelem by měl mít **poskytovatel edukace k dispozici přehled o dostupných službách**, jejich kapacitách, konkrétních intervencích, které jsou schopny rodičům nebo rodinám nabízet a s jakým cílem či výstupem. V rámci interdisciplinární spolupráce často tento přehled poskytovatel získává díky ostatním subjektům zapojeným do spolupráce.

Mapování dostupných služeb

Tam, kde není aplikována interdisciplinární spolupráce, je potřeba dostupné služby zmapovat.

Lze postupovat dle následujících otázek:

Kam mohu rodiče poslat pro odbornou pomoc?

- Jaké formy odborné pomoci mohu zvolit?
- Pro koho je služba vhodná?
- Jde o službu zdarma (hrazenou v rámci sociálních služeb nebo jinak dotovanou), nebo si ji budou rodiče hradit a kolik bude asi stát?
- Jaká je dostupnost těchto služeb? Jaké jsou objednávací lhůty?
- Jaké výstupy lze z takové služby dostat, tedy co to přinese a dá rodičům?

Je **velmi důležité mít možnost ověřit kvalitu služeb**, které poskytovatel doporučuje rodičům, a zejména **ověřit, jestli v doporučené službě přistupují k řešení rodičovského konfliktu a rodičům samotným na základě stejných principů** (viz kapitola Principy v přístupu k rodičům vs. vlastní hodnotový systém). Je dobré orientovat se na poskytovatele, kteří běžně pracují s rodinami jako se systémem a ke klientovi přistupují jako k někomu, kdo je součástí tohoto systému. Vycházet lze také z recenzí nebo zkušenosti jiných rodičů, kteří již služby využili.

Poskytovatel by měl mít **zpracovaný seznam těchto služeb** včetně kontaktních údajů a krátkého popisu služby, který může rodičům předat v elektronické nebo tištěné podobě. Je žádoucí takový seznam **pravidelně aktualizovat**. Při navázání spolupráce s poskytovatelem odborných služeb je také možné a žádoucí seznámit se s obsahem a průběhem edukace, příp. pro ně uspořádat modelovou edukaci, která jim umožní seznámit se s obsahem a formou předávaných informací a „zažít“ přístup k rodičům, který je vede k odpovědnosti a motivuje k hledání řešení.

(Ne)doporučení dalších služeb

V průběhu edukace jsou s klienty probrány možnosti další spolupráce s poradnou. Zakázka mimo edukaci vzniká primárně z potřeb rodičů. Vychází to z přesvědčení, že nezbytným předpokladem toho, aby byla odborná pomoc účinná, musí být klientova motivace ke změně.

Odborná pomoc rodičům je pak limitována tím, zda a jaké změny jsou rodiče schopni a ochotni (nejen) v zájmu svých dětí udělat. Může se jednat o pokračování spolupráce se sociální pracovníci (jednou ze zakázek může být práce na rodičovském plánu), navázání spolupráce s psychologem, ať

již individuálně či společně s druhým rodičem (zakázkou může být pomoc při vyrovnání se s rozpadem soužití, obnova funkční rodičovské komunikace), do spolupráce může být se souhlasem obou rodičů zapojeno i dítě. Důvodem, proč je vyžadován souhlas obou rodičů při řešení konfliktů rodičů spojených s péčí o dítě, je skutečnost, že se využití odborné pomoci nemůže stát tím, co situaci dítěte v jeho rodině zhoršuje. V praxi se stává, že pokud je do spolupráce dítě zapojeno bez vědomí či souhlasu druhého rodiče, samo zapojení dítěte často potencuje spory rodičů, které pak přímo či nepřímo dítě ovlivňují. Důvody, které rodiče vedou k zapojení dítěte bez souhlasu či vědomí druhého rodiče mohou být různé, např. snaha rodiče (zpravidla toho, kdo má zájem dítě bez vědomí druhého rodiče do spolupráce zapojit) o manipulaci odborných pracovníků a s tím spojené obavy druhého rodiče, bagatelizace problémů ze strany jednoho rodiče (zpravidla toho, kdo pomoc odmítá).

Rodiče tak během spolupráce s odborníky zapojenými do řešení rodičovského konfliktu dostanou dostatek informací, jak mohou svoji situaci či situaci dítěte zlepšit, zda se však těmito doporučeními skutečně budou řídit, je už jen na nich.

Mnozí rodiče vyhledají **pomoc primárně pro své děti**, jejich zakázkou je, **co udělat, aby rozvodem děti netrpěly**. Děti nutně potřebují **doprovázet ve svém prožitku ztráty** nejlépe svými rodiči. To je ale možné pouze v případě, že jsou rodiče ve zpracování rozchodu alespoň o krok dál než děti. Rodiče, kteří jsou zaplaveni vlastními pocity bolesti, problémy a trápením, si často neuvědomují, že **k tomu, aby situaci dokázaly děti zvládnout, musí předcházet pomoc rodičům samotným**.

Rodiče jsou často v souvislosti s rozchodem zatěžkáni strachem ze selhání, strachem ze ztráty sympatií dítěte, strachem z nedostatečnosti, z únavy, z nezvládnutí výchovných problémů nebo zhoršení školních výsledků dítěte. Rodiče se cítí ohroženi i tím, že jakékoliv selhání se může stát zbraní v ruce druhého rodiče. V rámci úpravy porozvodové či porozchodové komunikace mezi rodiči je **vhodné nestranné doprovázení prostřednictvím mediátora či jiného odborníka, který usnadňuje komunikaci mezi rodiči dítěte**.

Rodiče potřebují co nejméně zaručených rad, třebaže dobře míněných. Spíše potřebují prostor, podporu a důvěru, že situaci zvládnou. Potřebují někoho, kdo bude naslouchat jejich příběhu, aniž by je moralizoval nebo litoval. Touží po podpoře a dodání odvahy zachovat si vlastní důstojnost navzdory nepříznivé životní situaci. Jako žádoucí se jeví pojmout situaci krize spíše z úhlu výzvy k hledání nové cesty, účinného řešení své situace, zaměření na zvládnutí, vedení k postkrizovému rozvoji. Při komunikaci s rodiči pak pomáhá využívání mediačních technik, normalizace reakcí (někdy i v krizi vyhrocených), uznání náročnosti situace ap.

V odůvodněných případech jsou v rámci podpory rodičů při nastavení péče o děti po rozpadu soužití rodičů poskytovány **asistované kontakty**. Podmínkou realizace je nastavení spolupráce obou rodičů s odbornými pracovníky poradny, kteří rodiče při nastavování kontaktů dítě – rodič vedou dle aktuální situace v rodině (např. s ohledem na to, jak dlouho nebylo dítě v kontaktu s druhým rodičem). Nezbytnou součástí je ale to, že primárně pečující rodič není v odporu, tzn., že dítě má „dovolený vztah k druhému rodiči“, jinak to nikdy fungovat nebude. V tomto duchu se také s rodiči pracuje. Samotné asistované kontakty jsou pak realizovány ve spolupráci rodiče/dítě – sociální pracovník dle potřeby. Cílem je v omezeném časovém intervalu (maximálně 3 měsíců) pomoci rodičům v tom, aby byli schopni kontakt dítě – rodič realizovat bez přítomnosti třetí osoby. S rodiči si je potřeba předem vyjasnit účel i podmínky realizace – čas, frekvenci, místo a to s ohledem na časové možnosti poradny s přihlédnutím k situaci dítěte (např. u školáků ne v době školního vyučování).

Výhodou interdisciplinární spolupráce je **vytvoření sítě odborníků, kteří jsou schopni nabídnout rodině – dospělým či dítěti – účinnou pomoc dle aktuální situace**. Standardně by součástí této sítě měli být sociální pracovníci, psychologové zaměřeni na práci s dospělými i dětmi, mediátor, dle potřeby to může být i právník. Přestože se práce s rodinou v rozpadu soužití zaměřuje primárně na dospělé členy – tedy rodiče, existují i podpůrné služby pro děti.

Zejména v poslední době vzniká a rozšiřuje se více služeb určených dětem v rozvodové situaci. Někdy jde o kombinované programy pro rodiče a děti zároveň, jako např. v programu Dítě v centru zájmu²⁶, který poskytuje SPONDEA, z.ú. v Brně. Nabízí také vzdělávací kurz pro odborníky, kteří mají zájem začít program poskytovat v místě svého působení. Podobný kombinovaný kurz nabízí také v Praze a Středočeském kraji Aperio, společnost pro zdravé rodičovství, z.s.²⁷ Na individuální podporu dítěte je zaměřen interaktivní počítačový program určený pro terapeutickou práci s dítětem Archipelago²⁸, který vyvinula Games4Therapy, s.r.o. Podpoře dětí v rozvodové situaci v rámci vrstevnické skupiny se věnuje organizace Jak Dál?, z.s.²⁹, která vyvinula kroužek Dětský průvodce světem rozvodu, školí další odborníky a uděluje licence k provozování kroužku.

Typy odborných služeb

Obecně lze využít těchto služeb:

- **základní a navazující edukace** (součástí může být podpora klientů při vypracování rodičovského plánu)
- **mediace**
- **spolupráce s psychologem**
 - › na řešení orientovaná
 - › krátkodobá/dlouhodobá
 - › individuální/párová/se zapojením dítěte
 - › potřeba s klienty vydefinovat zakázku, tzn. co je cílem spolupráce, zda je možno na tomto cíli a za jakých podmínek pracovat (častou zakázkou je v rámci individuální spolupráce podpora při vyrovnání se s rozpadem soužití, zpracování rozchodu, v rámci párové spolupráce je častou zakázkou podpora klientů v nastavení pravidel rodičovské komunikace, hledání řešení nastavení péče o dítě s ohledem na jeho potřeby)
 - › za snahou rodičů o zapojení dítěte do spolupráce jsou pak zpravidla obavy rodičů o aktuální psychické rozpoložení dítěte v souvislosti s rozchodem rodičů či adapčních obtíží na novou životní situaci
- **(psycho)terapie**
 - › vedená kvalifikovaným odborníkem – psychoterapeutem
 - › individuální/párová/rodinná
 - › krátkodobá (do 3 měsíců)/střednědobá/dlouhodobá (nad 6 měsíců)
- **specifické služby pro děti**
 - › individuální (např. Archipelago)/skupinové (např. Dětský průvodce světem rozvodu)

Na druhou stranu je potřeba si uvědomit, že ne vždy je ku prospěchu klienty zahltit nabízenými službami. Vliv na zlepšení situace nemusí mít jen aktivní zásah z vnějšku, někdy může být naopak léčivé jen prosté plynutí času bez vnější intervence. Rodičům, zejména pokud soud rozhodl v rozporu s jejich původními představami, čas pomůže si na novou situaci přivyknout, zpracovat změny i samotný rozpad vztahu. V návaznosti na to se pak zpravidlalepší i komunikace mezi rodiči, což se dále pozitivně odrazí ve fungování rodičů jako rodičovského páru.

²⁶ Dostupné z: <http://ditevcentruzajmu.cz>

²⁷ Dostupné z: <https://aperio.thinkific.com/courses/rozchodem-rodina-nekonci>, <https://www.aperio.cz/kurzy/rozchodem-rodina-nekonci>

²⁸ Dostupné z: <https://www.games4therapy.com/produkty/>

²⁹ Dostupné z: <https://jakdal.eu/pro-deti/krouzek-detsky-pruvodce-rozvodem/>

CO RODIČŮM PŘEDAT – S ČÍM BY MĚLI ODEJÍT

V rámci edukace jsou rodičům předány edukační materiály:

- **leták pro rodiče**, jehož součástí mohou být základní informace týkající se průběhu edukace, průběhu soudního řízení, informace o potřebách dětí v rozpadu soužití rodičů, dopady rodičovského konfliktu na děti, kontakty na zainteresované instituce a pomáhající profese
- **20 přání dětí v rozvodové situaci**³⁰ (pokud nejsou na letáku) event. „**Rodiče nerozvádějte se s námi**“³¹ nebo podobný materiál, který jim zprostředkuje možné prožívání jejich dítěte
- **odkazy na videa** zprostředkující důležité informace směrem k rodičům či týkající se prožívání dětí:
 - › APEL na rodiče na DVTV: <https://video.aktualne.cz/dvtv/deseti-tisicum-deti-rocne-se-rozpada-rodina-rozvod-zvladnou/r~cd09ae2e746b11e882090cc47ab5f122/>
 - › video o průběhu interdisciplinární spolupráce: <https://www.cochem.cz/index.php/postup/>
 - › video pro děti představující roli kolizního opatrovníka:
 - Pro děti – Kdo je kolizní opatrovník: <https://www.youtube.com/watch?v=cHw1A8z36Ac>
 - Pro rodiče – Jakou roli v řízení má kolizní opatrovník: <https://www.youtube.com/watch?v=8trzeHWgRkI>
 - › video zprostředkující prožívání dětí – židličková metoda: <https://espediente.cz/zidlickova-metoda/>
 - › video Dohoda je výsledkem rodičovské zralosti: <https://www.youtube.com/watch?v=NIXkEMU9vIc&t=17s>
 - › video o prožívání dítěte lvetka, aneb střídavá péče: <https://www.youtube.com/watch?v=4VfF3BC-P4A>
 - › webová stránka pro děti: www.pravonarodice.cz
 - › atd.
- **seznam dokumentů, které mají rodiče doložit k soudu společně s návrhem** – zpravidla se jedná o:
 - › kopii oddacího listu
 - › kopie rodných listů dětí (vhodné je, aby rodiče s sebou k soudu vzali originály rodných a oddacího listu pro případ, že by si to soud chtěl přímo u jednání ověřit nahlédnutím do originálů)
 - › u zaměstnanců potvrzení o výši příjmů za uzavřené období – tzn. za loňský rok a za aktuální rok, u OSVČ přiznání k dani z příjmů za poslední kalendářní rok
 - › potvrzení úřadu práce, že je rodič veden v evidenci uchazečů o zaměstnání a o vypláceném hmotném zabezpečení
 - › potvrzení o dávkách státní sociální podpory a hmotné nouze, dávkách nemocenského pojištění
 - › potvrzení o výši jakéhokoliv důchodu
- **kontakty na pomocné služby** včetně krátkého popisu služby
- **rodičovský plán**, který se zaměřuje na jednotlivé oblasti péče o dítě, viz kapitola Rodičovský plán
- **informace o dostupných vzorech návrhů** a jiných důležitých zdrojích dokumentů

³⁰ Viz příloha metodiky

³¹ Ke stažení: https://espediente.cz/wp-content/uploads/2021/05/brozura_mediace_orez.pdf

Při edukaci jsou využívány edukační materiály organizace, která edukaci poskytuje, v případě interdisciplinární spolupráce pak materiály vytvořené interdisciplinárním týmem. V rámci edukace lze využít další materiály – letáky, brožury, krátká videa, která byla vytvořena na podporu při práci s rodiči v rodičovském konfliktu. Mnoho z těchto materiálů je volně přístupných z veřejných zdrojů. Některé z těchto materiálů výstižně shrnují principy v přístupu k rodičům v rozvodové situaci. Jednoduše vysvětlují postup v rámci opatrovnického řízení a přímý vliv rodičů na jeho průběh a délku. Zvyšují tlak na převzetí rodičovské odpovědnosti nebo srozumitelně a v krátkém čase zprostředkují prožívání dítěte, jeho chápání situace a negativní dopady rodičovského konfliktu na dítě.

V rámci interdisciplinární spolupráce je výhodné, pokud jsou všemi zainteresovanými institucemi předávány stejné edukační materiály, neboť se tím v rodičích utvrzuje dojem jednotného postupu i důležitost předávaných informací. V rámci spolupráce mohou být dohodnuty i další materiály, které jsou standardně rodičům v rámci edukace předávány – např. letáky pro děti, které mohou děti rovněž vhodným způsobem, srozumitelně s ohledem na jejich věk informovat o průběhu soudního řízení, roli jednotlivých subjektů, právech dítěte ve vztahu k aktuální situaci atd. Jako inspirace takových informačních materiálů pro děti mohou sloužit např. materiály ze soudních regionů Nový Jičín³² a Most³³ nebo Úřadu pro mezinárodněprávní ochranu dětí³⁴.

Některé materiály, které rodičům předáváme lze také použít přímo v rámci poskytované edukace. Je důležité mít na paměti, že se rodiče v situaci rozvodu ocitají v krizové životní situaci. Jejich kapacita a schopnost vnímat a přijímat poskytované informace může být snížena, proto je důležité umožnit rodičům opakované zhlédnutí či přečtení.

Právě tyto materiály umožňují dostat se k rodičům blíže, dotknout se jejich konkrétní situace, aniž bychom o ní prozatím více věděli. Zaměřit jejich pozornost na své dítě. Někdy jsou v edukaci používány za účelem odlehčení konfliktní situace nebo k jasné deklaraci postoje toho, kdo edukaci poskytuje. Tedy v souladu s již zmiňovanými principy.

RODIČOVSKÝ PLÁN

Mnoho rodičů, uvádí se okolo 80 %, se dohodne na typu péče a jejich opatrovnické řízení je ukončeno rozsudkem na základě jejich dohody. Mnoho z těchto rodičů má pak ale **problémy dohodu v praktickém životě realizovat**. Bohužel se statisticky nesleduje, kolik takových případů je a co bývá nejčastějšími příčinami toho, že se rodiče soudí znovu. Důvodů, které lze vyvodit z praxe, může být několik (Nováková, 2019):

- rodiče se nenaučili domlouvat, mají přetrvávající problémy s komunikací
- rodiče si neuměli představit, o čem všem se budou muset domlouvat

Rodičovský plán je praktický nástroj pomoci rodičům při nastavení péče o dítě po rozpadu jejich vztahu. Jako první byl rodičovský plán v České republice využit při práci s rodiči v rámci interdisciplinární spolupráce v obvodu Okresního soudu v Novém Jičíně. Dnes se však již stává standardním nástrojem využívaným v rámci celé České republiky a mnohdy i tam, kde není

³² Dostupné z: <https://www.justice.cz/documents/40329/1834032/Kolizn%C3%AD+opatrovn%C3%ADk+-+brožura+pro+d%C3%ADt%C4%99/e449d871-2be4-4a02-ac69-4aae1345e86d>

³³ Dostupné z: <https://www.justice.cz/documents/39209/1040655/Moje+rodina+se+m%C4%99n%C3%AD+konečná+verze.pdf/2b94bd6a-6029-4c68-abf8-84a5f2c763c9>

³⁴ Dostupné z: <https://kids.umpod.cz>

aplikována interdisciplinární spolupráce. Rodičovský plán je také využíván v mnoha zahraničních zemích a bývá obsažen v edukaci rodičů nebo programech rodičovství po rozvodu uvedených v kapitole Zahraniční dobrá praxe/inspirace ze zahraničí. Smyslem rodičovského plánu je předejít konfliktům, které ovlivňují psychickou pohodu dítěte. **Jak pro dítě, tak i rodiče je důležité, aby měli jasno v tom, jak budou společně po rozvodu/rozchodu rodičů fungovat.**

Rodičovský plán pomáhá rodičům při promýšlení otázek týkajících se péče o jejich společné dítě po rozpadu jejich soužití. **Při jeho sestavování se rodiče učí, jak postupovat při domlouvání jednotlivých věcí.** Zažívají dílčí úspěchy a získávají důvěru ve svoji schopnost se s druhým rodičem domluvit. Práce na rodičovském plánu může také odhalit, že ačkoliv byli rodiče přesvědčeni, že se domluví, když přijde na řadu domlouvání konkrétních detailních záležitostí, jejich názory se různí a ochota domluvit se se snižuje. Rodiče se přitom naučí vyrovnávat se a přijímat neúspěchy, které domlouvání úpravy života po rozvodu přirozeně provází.

Jednotlivé otázky se tematicky zabývají oblastmi, které buď již rodiče ve vztahu k dítěti (dětem) aktuálně řeší nebo budou pravděpodobně řešit v budoucnu. Jak již bylo opakovaně uvedeno, rodičovská odpovědnost náleží stejně oběma rodičům, přitom není podstatné, který z nich má dítě v péči. Rodičovskou odpovědnost mají rodiče vykonávat ve shodě a v souladu se zájmy dítěte. V zájmu dítěte přitom je, aby se na jeho výchově podíleli oba rodiče, neboť potřebuje jejich lásku, přízeň a podporu, a to bez ohledu na skutečnost, že rodiče společně nežijí. Pokud se dospělí dohodnou na rozchodu/rozvodu, jejich rozhodnutí musí dítě přijmout a strpět. Při sestavování rodičovského plánu je potřeba mít toto na paměti.

Je několik možností, jak postupovat při sestavení rodičovského plánu. Z poznatků, které vychází z dosavadní české praxe, lze doporučit následující (Nováková, 2020):

- **Je dobré neměnit, co v minulosti fungovalo**, např. tatínek jezdil se synem v neděli na hokejové zápasy. Pokud tomu nic významně nebrání, je dobré to zachovat i s ohledem na dítě, pro které je obecně dobré, pokud se toho příliš nemění.
- **Nebrat jako selhání nesouhlas nad jednotlivými body**. Patří to k situaci, je to určitý vývoj.
- Je dobré **sledovat strategii „nabízím“, ne „vyžadují a chci“**. Opřít se o zkušenosti, které máme z doby, kdy vše fungovalo, a nabízet varianty. Používat „gesto otevřené dlaně“.
- **Začínat od jednoduchých věcí, na kterých se spíše shodneme**, těžší nechat na později.
- **Počítat s dílčími neúspěchy**, s tím, že to nebude snadné, a dopřát si několik pokusů.

Nemají-li rodiče problém se vzájemnou komunikací o záležitostech dítěte, mohou na sestavení plánu pracovat od počátku společně. V opačném případě může návrh rodičovského plánu vypracovat každý z rodičů zvlášť a přemýšlet přitom o perspektivě druhého rodiče „*Jak si myslím, že by to chtěl ten druhý?*“

Pokud se ani přes vynaložené úsilí na některých otázkách nedohodnou, je vhodné zapojit do řešení odborníky, kteří budou nápomocni při řešení.

Rodičovský plán představuje **závazek (byť jen morální) učiněný před druhým rodičem a vůči němu a také před dítětem a vůči němu**. Rodiče by měli dítěti vysvětlit, k čemu se zavazují a co to pro něj bude znamenat v jeho každodenním životě. Čím je dítě starší, tím více by ho rodiče měli zapojit do společného rozhodování o tom, jak bude život rodiny po rozvodu/rozchodu vypadat. Děti by měly být do tvorby variant při hledání řešení adekvátně zapojovány, vždy ale respektujícím a nezatěžujícím způsobem a také s vědomím toho, že rodiče jsou ti, kteří nesou odpovědnost a kteří nakonec rozhodnou, tj. ponесou za toto rozhodnutí odpovědnost. (Nováková, 2019)

Rodičovský plán zahrnuje obvykle tato témata:

- nastavení péče o děti
- potřeby dětí
- bydliště
- předávání dětí

- školy v přírodě, sportovní soustředění, jazykové pobyty aj.
- přímá péče, výchova
- školská zařízení
- mimoškolní aktivity, kroužky, sport
- zdravotní péče a péče dalších specialistů
- prázdniny a svátky
- náboženství
- finance
- kontakty dětí s nerezidenčním rodičem, příbuznými a jinými vztahovými osobami
- komunikace mezi rodiči

Rodičovský plán lze vyplnit přímo v elektronické podobě, nebo vytisknout a poté odpovědi na otázky vepsat. Rodičovský plán lze přiložit jako přílohu k návrhu na úpravu péče a výživy, lze ho využít i při sepisování mimosoudní dohody³⁵. Vzor rodičovského plánu je součástí přílohy metodiky (viz Přílohy – Rodičovský plán).

INFORMACE O VZORECH NÁVRHŮ A JINÝCH ZDROJÍCH DŮLEŽITÝCH DOKUMENTŮ

Instituce zapojené do interdisciplinární spolupráce si zpravidla vytvářejí nejen jednotné edukační materiály pro rodiče, případně pro děti, ale i **jednotné vzory návrhů na úpravu péče a výživy k nezletilým dětem**. Návrhy se omezují pouze na nezbytné vylíčení rozhodujících skutečností – popis aktuální situace rodiny – rodičů i dětí tak, aby návrh dále neeskaloval konflikt rodičů. Tyto materiály společně s dalšími informacemi, např. o průběhu soudního řízení, postupu zainteresovaných institucí, principech přístupu institucí k rodičům v rodičovském konfliktu při nastavení péče o děti, jsou pak zpravidla veřejně dostupné (stávají se součástí edukace), a to na webových stránkách soudu, OSPOD i poskytovatelů odborné pomoci. Zainteresovanými institucemi jsou pak sdíleny i vzory dohod rodičů, které mají být takové, aby v případě jejich převzetí do výroku soudního rozhodnutí bylo toto rozhodnutí vykonatelné.

Přílohou metodiky jsou některé vzory návrhů: Návrh soudu schválení dohody – péče jednoho z rodičů/společná péče/střídavá péče, Dohoda rodičů o úpravě poměrů k nezletilému dítěti – péče jednoho z rodičů/společná péče/střídavá péče.

(MOŽNÉ) VÝSLEDKY/VÝSTUPY Z NAVAZUJÍCÍ EDUKACE

- **Dohoda rodičů, kterou předloží soudu ke schválení.** Takto uzavřená dohoda má parametry výroku soudu, takže může být bez dalšího převzata do soudního rozhodnutí (viz příloha).
- **Mimosoudní dohoda případně spojená se zpětvzetím návrhu** (v případě mimosoudního řešení, u nesezdaných partnerů, popř. pokud probíhá soudní řízení o změnu péče, kontaktů dítěte s rodičem, neshoda na podstatné záležitosti týkající se dítěte). Mimosoudní dohoda může mít i formu rodičovského plánu. Ačkoliv tato dohoda nemá parametry výroku soudu, může být předložena soudu či OSPOD k založení do spisové dokumentace dítěte, a to i v rámci návrhu na zpětvzetí návrhu na úpravu poměrů nezletilého dítěte.
- **V případě, že se rodiče nedohodnou, je na základě žádosti soudu po ukončené edukaci vypracována zpráva o průběhu spolupráce**, a to nejpozději k termínu dalšího soudního jednání. Tato zpráva je vždy vypracována na základě žádosti soudu v souladu s povinnou mlčenlivostí poskytovatele odborné pomoci (pozn. v intencích mlčenlivosti konkrétního poskytovatele odborné pomoci – dle § 100 zákona č. 108/2006 o soc. službách, zákona č. 359/1999 o sociálně-právní ochraně dětí, pokud je pomoc poskytována na základě pověření k výkonu SPOD, zákona č. 202/2012 Sb. o mediaci).

V ideálním případě je výsledkem poskytnuté odborné pomoci dohoda rodičů o péči, výživě či dalších záležitostech týkajících se jejich dítěte. V případě, že rodiče uzavřou dohodu, je poskytovatel odborné pomoci nápomocný při sepsání této dohody. Forma a náležitosti této dohody mohou být různé v závislosti na situaci klientů – tzn., může se jednat o dohodu, kterou budou klienti předkládat soudu ke schválení. Dohody, které budou předkládány soudu ke schválení, musí pro to, aby je soud mohl bez dalšího schválit, obsahovat ujednání, která jsou určitá, s jasně danými povinnostmi tak, aby soud v případě, že tyto nebudou jednou ze stran plněny, mohl určit kdo a v jakém rozsahu tuto dohodu porušil. Naproti tomu do mimosoudních dohod, které nebudou podléhat soudnímu schválení, mohou klienti zakomponovat i další pro ně důležité informace týkající se např. způsobu péče, předávání informací, popř. dohodnuté může být méně konkrétní. Někdy může mít mimosoudní dohoda podobu rodičovského plánu.

V případě, že nedojde k dohodě rodičů, je v rámci probíhajících soudních řízení upravujících poměry nezletilých dětí ze strany soudu vyžadována **zpráva o průběhu spolupráce rodičů s poskytovatelem odborné pomoci**. Poskytovatel odborné pomoci je oprávněn podávat informace, které po něm instituce zapojené do řešení situací spojených s rozpadem soužití rodičů, zpravidla soud, v některých případech i OSPOD, žádají, pouze za podmínek, které mu ukládají příslušné paragrafy zákona, na základě kterého odborné služby poskytuje. Nejčastěji je odborná pomoc rodinám v rozpadu soužití poskytována na základě zákona č. 108/2006 Sb., o sociálních službách, zákona č. 359/1999 Sb., o sociálně-právní ochraně dětí, zákona č. 202/2012 Sb., o mediaci, zákona č. 372/2011 Sb., o zdravotních službách. Podle § 53 písm. e) ZSPOD pověřené osoby a f) poskytovatelé sociálních služeb jsou na výzvu orgánu sociálně-právní ochrany dětí povinni sdělit bezplatně údaje potřebné podle tohoto zákona pro poskytnutí sociálně-právní ochrany. Mlčenlivost poskytovatelů odborné pomoci poskytující své služby na základě registrace v registru poskytovatelů sociálních služeb je dále upravena odlišně ve vztahu k soudu (§100 zákona č. 108/2006 Sb., o sociálních službách) a ve vztahu k OSPOD (§100a zákona č. 108/2006 Sb., o sociálních službách). Povinnosti zachovávat mlčenlivost vyjma situací vyplývajících přímo ze zákona mohou být poskytovatelé zproštěni pouze tím, v jehož zájmu tuto povinnost mají, a to písemně s uvedením rozsahu a účelu, viz Příloha – Prohlášení o zproštění povinnosti mlčenlivosti.

³⁵ Text čerpán a následně upraven ze zdroje <https://www.justice.cz/documents/40329/1834032/Rodichovsky+plan+-+vyplnen%C3%AD/5a2a674f-21e7-48d8-830d-3d02c395c65c>

Zpráva z navazující edukace

Zpráva z edukace slouží jako jeden z podkladů – důkazů pro probíhající opatrovnické řízení. Zainteresované instituce – soud a OSPOD (v roli kolizního opatrovníka) získají prostřednictvím zprávy o průběhu spolupráce rodičů s poradnou informace důležité pro rozhodnutí ve věci, respektive OSPOD pro zaujetí procesního stanoviska ve věci – tedy návrhu, jak má soud rozhodnout.

Zpráva pro soud by tak měla obsahovat **popis toho, co se v průběhu spolupráce rodičů s poradnou odehrálo, nikoliv hodnotové soudy nebo dojmy** toho, kdo rodičům poskytuje edukaci. Je třeba mít vždy na mysli, že rozhodnutí o formě péče je právní otázkou, ve zprávě by tedy nemělo zaznít doporučení, jaká forma péče je dle poskytovatele odborné pomoci v daném případě nejvhodnější.

Zpráva z navazující edukace obsahuje zejména informace o:

- počtu setkání – společných, oddělených
- v případě zapojení dítěte – jakým způsobem, počet setkání, „zakázka“ při zapojení dítěte do spolupráce
- (ne)ochotě rodičů se do spolupráce zapojit – ta se může projevit například neochotou rodiče nalézt termín společné schůzky rodičů, neomluvenými nepřítomnosti na naplánované schůzce, opakovaným omlouváním se z plánovaných setkání ap.
- vydefinování zakázky ze strany rodičů
- obsahu navazující edukace – obecných i specifických tématech
- přístupu každého z rodičů k hledání řešení – aktivita vs. pasivita, (ne)ochota hledat řešení
- komunikaci mezi rodiči
- o uzavřených zatímních dohodách – obsah
- úspěchu či neúspěchu při dodržování zatímních dohod – identifikace schopnosti rodičů dohody dodržet
- důvodech bránících v uzavření zatímní/trvalé dohody
- změnách v situaci rodiny a posunu ve schopnosti rodičů hledat řešení v zájmu dětí (oproti tomu, jak situace vypadala na počátku navázání spolupráce s poradnou)
- vhodnosti doporučení další odborné pomoci – komu, jaký druh intervence

Zpráva obsahuje informaci o počtu společných či oddělených setkání rodičů s odbornými pracovníky. V případě zapojení dětí do spolupráce pak i o počtu setkání s dětmi. V této části zprávy by měla být zachycena ochota či neochota rodičů se do spolupráce zapojit, např. nedostavení se na plánovanou konzultaci bez omluvy, opakované omluvy (s cílem se setkání vyhnout).

Dále je ve zprávě uveden obsah edukace – obecná témata i specifická témata, která byla probrána s ohledem na aktuální situaci v rodině. Např. v případě narušené komunikace mezi rodiči je dobré zaměřit se na téma důležitosti pozitivní komunikace o dětech, probrat s rodiči dopad jejich konfliktu na děti a jeho důsledky do budoucna. V případě, že již má jeden rodič nebo oba nového partnera, je žádoucí vysvětlit rodičům, jak může jejich dítě tuto situaci prožívat a že je dobré se domluvit na společných pravidlech týkajících se role nových partnerů rodičů v životě jejich společných dětí.

Ve zprávě je popsán průběh spolupráce – co se rodičům během spolupráce podařilo, na čem se dohodli, kde je mezi rodiči neshoda. V případě, že rodiče uzavřeli zatímní dohodu, je důležité přidat do zprávy popis této dohody s tím, zda byla dodržena, pokud ne, tak kým a z jakého důvodu dodržena nebyla, jak hodnotí rodiče funkčnost dohody, jak probíhá komunikace mezi rodiči o záležitostech dětí. Zpráva by měla obsahovat i pohled odborného pracovníka na aktuální situaci rodiny se zaměřením na potřeby dětí s případným doporučením vhodnosti poskytnutí další odborné pomoci.

Pracovní list, který může sloužit jako protokol pro sociálního pracovníka, je obsažen v příloze metodiky. Je určen k zapisování záznamů z konzultace – zachycení toho, co bylo, východiskem pro další práci, a jako **podklad pro příp. vypracování zprávy**.

Pro hodnocení rodičovských kompetencí (rodičů v rozpadu soužití) je důležité to:

- jakým způsobem chce každý z rodičů řešit situaci dítěte a zda v průběhu edukace reaguje na odborná doporučení a zohledňuje je ve svých úvahách
- zda respektuje druhého rodiče v jeho rodičovské roli a zda v průběhu edukace reaguje na odborná doporučení a zohledňuje je ve svých úvahách
- zda je schopen nahlížet na situaci optikou svého dítěte a zda v průběhu edukace reaguje na odborná doporučení a zohledňuje je ve svých úvahách
- zda je schopen a ochoten se zaměřit na potřeby dítěte a zda v průběhu edukace reaguje na odborná doporučení a zohledňuje je ve svých úvahách
- zda je schopen a ochoten oddělit partnerství (a případný partnerský konflikt) od rodičovství
- zda je ochoten uzavírat zatímní dohody a respektovat je

Vše vychází ze základní myšlenky cochemské praxe, že by to měli být **primárně rodiče, kteří rozhodují o životě svého dítěte**. Úkolem subjektů interdisciplinární spolupráce je **poskytnout rodičům podporu – „zkompetentnit je“**. Jedná se o podporu poskytovanou odborníky, je proto důvodné chtít po rodičích, aby odborným argumentům naslouchali. To samozřejmě neznamená, že by subjekty interdisciplinární spolupráce vnucovaly rodičům svou představu o uspořádání poměrů jejich dítěte.

V případě, že do spolupráce byly zapojeny děti (pokud se to jevílo jako vhodné a souhlasili s tím oba rodiče), zpráva obsahuje i důležité informace o obsahu těchto setkání. Je ale potřeba zdůraznit, že **konzultace s dětmi nejsou zaměřeny na zjišťování názoru nezletilého nebo na naplňování participačních práv dětí** (toto je v kompetenci soudu, popř. OSPOD v roli kolizního opatrovníka). Neznamená to, že by dětem nemohla (neměla) být poskytnuta odborná pomoc, je však potřeba si s rodiči předem vydefinovat cíl (zakázku) této odborné pomoci. V rámci edukace po konzultaci s dětmi téměř výhradně následuje konzultace s rodiči, neboť **cílem zapojení dětí do spolupráce je zlepšení jejich aktuální situace, pomoc rodičům při hledání nejlepšího řešení v zájmu dětí při respektování jejich potřeb**, kdy jak již bylo řečeno, primární potřebou dítěte je mít a rozvíjet vztahy s oběma rodiči prostřednictvím jejich fyzické a emocionální dostupnosti. V celém průběhu spolupráce s rodiči je důležité zaměřit pozornost na potřeby dítěte, na to, aby rodiče byli schopni tyto potřeby naplnit. V rámci vyhodnocení procesu edukace je pak důležité zaměřit pozornost na posun rodičů v přístupu k naplňování potřeb dětí.

V rámci interdisciplinární spolupráce je dohodnut standardizovaný postup, kdy se všechny zainteresované instituce shodnou na načasování intervencí a na výstupech z intervencí včetně obsahu zpráv o průběhu spolupráce rodičů s danou institucí.

S ohledem na férový, transparentní a předvídatelný postup je vhodné, aby rodiče byli ještě před započítím spolupráce seznámeni s tím, že soud, případně OSPOD si může vyžádat (a zpravidla i žádá) za podmínek daných zákonem zprávu o průběhu spolupráce rodičů s poskytovatelem služby. Poskytovatel odborné pomoci vypracovává tuto zprávu na základě žádosti.

MLČENLIVOST

Edukace je poradnou poskytována v rámci odborného sociálního poradenství (upraveno v § 37 odst. 3 zákona č. 108/2006 Sb., o sociálních službách).

V § 100 uvedeného zákona je upravena mlčenlivost poskytovatele sociálních služeb. Dle tohoto ustanovení má poskytovatel sociálních služeb povinnost zachovávat mlčenlivost o údajích týkajících se osob, kterým jsou sociální služby poskytovány.

Povinnosti zachovávat mlčenlivost mohou být poskytovatelé sociálních služeb zbaveni, a to na základě písemného souhlasu (a s uvedením rozsahu a účelu) toho, v jehož prospěch povinnost zachovávat mlčenlivost mají. V případě, že službu společně využívá více klientů (např. manželský pár), souhlas musí být shodně udělen oběma.

Existují však výjimky, kdy není ke sdělování informací třetím osobám potřeba souhlasu osob, kterým je služba poskytována. Týká se to sdělování informací soudu (§ 128 zákona č. 99/1963, občanského soudního řádu, v návaznosti na § 100 zákona č. 108/2006 Sb., o sociálních službách) a orgánům sociálně-právní ochrany dětí (§ 100a zákona č. 108/2006 Sb., o sociálních službách).

Dle § 128 věta první zákona č. 99/1963, občanského soudního řádu **„každý je povinen bezplatně na dotaz sdělit soudu skutečnosti, které mají význam pro řízení a rozhodnutí“**.

Sdělování údajů orgánům sociálně-právní ochrany dětí je upraveno v § 100a zákona č. 108/2006 Sb., o sociálních službách.

Dle § 100a odst. 1 tohoto zákona **„poskytovatel sociálních služeb je povinen na písemnou žádost sdělit bezplatně orgánu sociálně-právní ochrany dětí údaje nezbytné pro poskytnutí sociálně-právní ochrany týkající se osoby, které byla rozhodnutím orgánu sociálně-právní ochrany dětí uložena povinnost využít odbornou poradenskou pomoc podle zákona o sociálně-právní ochraně dětí. Poskytovatel sociálních služeb je povinen vždy sdělit, zda s osobou uzavřel smlouvu o poskytování sociální služby, dobu platnosti smlouvy, datum ukončení poskytování sociální služby, popřípadě výpovědní důvod, pokud byla smlouva vypovězena, a zhodnocení průběhu poskytování sociální služby“**.

Dle § 100a odst. 2 tohoto zákona **„poskytovatel sociálních služeb, který poskytuje pro rodiny s dětmi nebo pro děti sociální službu uvedenou v § 37 odst. 3, ..., je povinen, pokud nejde o případ uvedený v odstavci 1 nebo neposkytuje-li sociální službu anonymně, na písemnou žádost sdělit bezplatně orgánu sociálně-právní ochrany dětí**

- a) **zda osobě uvedené v žádosti orgánu sociálně-právní ochrany dětí poskytuje nebo poskytoval sociální službu,**
- b) **druh a formu poskytované sociální služby a dobu poskytování a**
- c) **zhodnocení průběhu poskytování sociální služby.**

Poskytovatel sociálních služeb má povinnost podle věty první jen v těch případech, kdy orgán sociálně-právní ochrany dětí v žádosti současně uvede, že situaci dítěte a jeho rodiny vyhodnotil podle zákona o sociálně-právní ochraně dětí tak, že se jedná o dítě, na něž se sociálně-právní ochrana dětí zaměřuje“.

Žádným z uvedených ustanovení není dotčena zákonná povinnost oznamovat skutečnosti svědčící o týrání, zneužívání či zanedbávání nezletilých dětí.

S ohledem na transparentnost spolupráce by klienti měli být s výše uvedeným seznámeni, a to ještě před započítím spolupráce.

ZAŠTÍTĚNÍ POSKYTOVATELE EDUKACE VŮČI OSTATNÍM SUBJEKTŮM (SOD, OSPOD)

Poskytovatel edukace se významně podílí na celém procesu „provázení“ rodičů soudním řízením. Jeho intervence přímo ovlivňují postoj rodičů, jejich schopnost a ochotu hledat řešení svého sporu. Měly by tak být, stejně jako intervence všech ostatních profesí, **transparentní** pro ostatní zapojené subjekty (zejména soud a OSPOD v roli kolizního opatrovníka) s jasně vymezenou a **srozumitelnou** **definicí vstupů a výstupů**. V interdisciplinární spolupráci se obvykle všechny zapojené subjekty domluví na tom, co která profese a kdy v rámci dohodnutého postupu vykonává. Domluví se také na tom, co ke své práci s rodiči potřebují od ostatních a co naopak potřebují tyto instituce od ní. Je **velmi důležité**, zejména pokud interdisciplinární spolupráce neprobíhá, ostatním subjektům zapojeným do řešení situací spojených s rozpadem soužití rodičů nezletilých dětí **srozumitelně vysvětlit, jak může edukace přispět k řešení situace a jaké jsou její limity**. Zároveň je potřeba oddělit základní edukaci od edukace navazující (viz kapitola Formy edukace – podrobně).

PŘÍLOHY

Přílohou této metodiky jsou zejména nástroje pro pracovníky, kteří edukaci poskytují.

1. edukační materiály

- › powerpointová prezentace pro edukaci
- › infografika Cíl a výstupy edukace
- › infografika Průběh edukace
- › motivační leták pro rodiče
- › check-list Témata edukace
- › 20 přání dítěte

Veškeré edukační materiály je dobré používat přímo při edukaci rodičů. Prezentace udává strukturu, některé její části lze vynechávat dle toho, co je pro daný rodičovský pár relevantní. Infografika *Průběh edukace* ukazuje „průchod“ rodičů různými typy edukací, infografika *Cíl a výstupy edukace* znázorňuje důležité rodičovské kompetence pro dobré rodičovství po rozvodu. Je to určitý cíl, ke kterému by se rodič měl chtít kvůli svému dítěti přiblížit nebo jej dosáhnout. Motivační leták pomáhá orientovat pozornost rodiče na dítě, jeho potřeby a prožívání a pomáhá měnit postoj rodiče. Check-list znázorňuje okruhy témat, která jsou do edukace zahrnuta a se kterými by rodiče měli být seznámeni.

2. záznam z edukace

- › záznamy z konzultace

Záznam z edukace je důležitý podklad pro mapování přístupu rodičů v hledání řešení ve prospěch jejich dítěte. Z poznámek by měl být patrný vývoj postoje rodičů v průběhu poskytování služby. Slouží jako důležitý podklad pro psaní zprávy z edukace.

3. vzory dokumentů

- › vzor návrhu rodičů na schválení dohody o úpravě péče a výživy (a styku) k nezletilému dítěti
- › vzor dohody rodičů o úpravě poměrů k nezletilému dítěti
- › rodičovský plán
- › prohlášení o zproštění povinnosti mlčenlivosti

V případě, že bude pracovník poskytující edukaci napomáhat rodičům se sepsáním společného návrhu nebo dohody, lze využít tyto vzory.

4. zpráva soudu/OSPOD o průběhu spolupráce

SEZNAM POUŽITÉ LITERATURY

- BORSKÁ, Jana, Mark A. SMALL a Jitka VACKOVÁ. *Úmluva o právech dítěte a její implementace v 21. století* [online]. Kontakt. České Budějovice: Zdravotně sociální fakulta Jihočeské univerzity, 2016, roč. 18, č. 2 [cit. 15. 11. 2020]. Dostupné z: <https://kont.zsf.jcu.cz/pdfs/knt/2016/02/08.pdf>.
- BRZOBOHATÝ, Robin, Martina CIRBUSOVÁ a Romana ROGALEWICZOVÁ. *Interdisciplinární spolupráce v nejlepším zájmu dítěte: metodické doporučení pro řešení rodičovských konfliktů nejen s mezinárodním prvkem*. Brno: Tribun EU, 2015. ISBN 978-80-263-1010-5.
- COUNCIL OF EUROPE. *Guidelines of the Committee of Ministers of the Council of Europe on child-friendly justice* [online]. Strasbourg: Council of Europe Publishing, 2011 [cit. 15. 11. 2020]. ISBN 978-92-871-7274-7. Dostupné z: <https://rm.coe.int/16804b2cf3>.
- DAWIRS, Ralph a Gunther MOLL. *Endlich in der Pubertät!: Vom Sinn der wilden Jahre*. Německo: Beltz, 2011. ISBN-13 978-3407858740.
- DELFOŠ, Martine F. *Pověz mi... Jak vést profesionální rozhovor s dětmi mezi 4 a 12 lety*. Praha: Portál, 2018. ISBN 978-80-262-1327-7.
- DVOŘÁK, Jan, Jiří ŠVESTKA a Michaela ZUKLÍNOVÁ. *Občanské právo hmotné*. Praha: Wolters Kluwer, 2013. ISBN 978-80-7478-325-8.
- FUČÍK, Petr. *Střídavá péče nedělá z dětí nešťastné batůžkáře, říká sociolog Petr Fučík* [online]. Universitas, magazín vysokých škol [cit. 28. 10. 2020]. Dostupné z: <https://www.universitas.cz/osobnosti/5624-stridava-pece-nedela-z-deti-nestastne-batuzkare-rika-sociolog>
- HAMPLOVÁ, Eva. *Ošetřovné v případech střídání při ošetřování či péči* [online]. Česká správa sociálního zabezpečení, 2021 [cit. 1. 4. 2021]. Dostupné z: https://www.cssz.cz/documents/20143/247194/NP_6_2017_hamplova.pdf/69e71dbb-e106-3e5e-303b-14c5732839cf.
- HARMAN, Jennifer J., Edward KRUK a Denise A. HINES. *Parental alienating behaviors: An unacknowledged form of family violence* [online]. Psychological Bulletin, 144(2). American psychological association [cit. 5. 11. 2020]. Dostupné z: <https://doi.apa.org/doiLanding?doi=10.1037%2Fbul0000175>.
- HOFMANNOVÁ, Helena. *Postavení orgánu sociálně-právní ochrany dětí jako opatrovníka ohroženého dítěte a jeho role v řízení ve věcech péče o děti. Úloha soudů a orgánů veřejné moci v těchto řízeních (judikatura Ústavního soudu)* [online]. MPSV, 2014 [cit. 15. 11. 2020]. Dostupné z: http://www.pravonadetstvi.cz/vyhledavani/?f_Act=Hledat&f_hledane=Postaven%3AD+org%3A1nu+soci%3A1ln%3A1n%3A1vn%3AD+ochrany+d%3A1n%3AD+jako+opatrovn%3ADka+ohro%3A1n%3A1n%3ADt%3ADt%3AD+a+jeho+role+v+%3A1n%3ADzen%3AD&f_ActSubmit.x=8&f_ActSubmit.y=8.
- HOFSCHNEIDEROVÁ, Anna. *O roli kolizního opatrovníka dítěte v soudním řízení o péči, respektive o úpravě poměrů dítěte* [online]. Praha: epravo.cz, 2020 [cit. 14. 11. 2020]. Dostupné z: https://www.epravo.cz/top/clanky/o-rol-i-kolizniho-opatrovnika-ditete-v-soudnim-rizeni-o-peci-respektive-o-uprave-pomeru-ditete-110853.html#_ftnref4.
- HOFSCHNEIDEROVÁ, Anna. *Praktický právní průvodce nejlepším zájmem dítěte*. Liga lidských práv. ISBN 978-80-87414-26-2.
- HURŠÁKOVÁ, Milada, Zdeňka KRÁLÍČKOVÁ a Lenka WESTPHALOVÁ. *Rodinné právo*. Praha: C. H. Beck, 2015. Academia iuris (C. H. Beck). ISBN 978-80-7400-552-7.

- JUSTICE.CZ. *Řízení ve věcech péče o nezletilého – rodičovský plán* [online]. Ministerstvo spravedlnosti České republiky, 2017 [cit. 23. 1. 2021]. Dostupné z: <https://justice.cz/documents/40329/1834032/Rodi%C4%8Dovsk%C3%BD+pl%C3%A1n+-+vypln%C4%9Bn%C3%AD/5a2a674f-21e7-48d8-830d-3d02c395c65c>.
- JUSTIČNÍ AKADEMIE. *Panelová odborná diskuse na téma „střídavá péče“* [online]. Justiční akademie. Vzdělávací instituce pro soudy, státní zastupitelství a Ministerstvo spravedlnosti, 2019 [cit. 10. 3. 2021]. Dostupné z: [https://www.jacz.cz/ ... pdf](https://www.jacz.cz/...pdf).
- KNETLOVÁ, Zlata. *Čí je to hra?: zapojování dětí do rozhodovacích procesů jako promyšlená strategie při práci s rodinou ve sporech o dítě*. České Budějovice: Krizové centrum pro děti a rodinu, 2017. ISBN 978-80-904854-6-4.
- KREJČÍ, Pavla a Vladimíra KNOBLOCHOVÁ. *Nový občanský zákoník s komentářem*. Praha: Dashöfer, 2013. ISSN 1805-9589.
- MATĚJČEK, Zdeněk a Zdeněk DYTRYCH. *Děti, rodina a stres*. Praha: Ministerstvo zdravotnictví ČR a Psychiatrické centrum Praha v nakladatelství. Galén, 1994, ISBN 80-858524-06-X.
- MATĚJČEK, Zdeněk a Zdeněk DYTRYCH. *Krizové situace v rodině očima dítěte*. Praha: Grada, 2002. Pro rodiče. ISBN 80-247-0332-7.
- MATOUŠEK, Oldřich. *Děti a rodiče v rozvodu: manuál pro zúčastněné profesionály a rodiny*. Praha: Portál, 2015. ISBN 978-80-262-0968-3.
- MIČICOVÁ, Barbora. *Implementace Úmluvy o právech dítěte v České republice*. Praha: Kancelář Poslanecké sněmovny, 2017. ISSN 2533-4131.
- MIKULKOVÁ, Milena. *Hlavu vzhůru, rodiče!: Na výchovu selským rozumem* [online]. Grada, 2015 [cit. 15. 4. 2021]. ISBN 978-80-247-5885-5.
- MIKULKOVÁ, Milena. *Metodika doprovázení rodičů a dětí v rozvodové a porozvodové situaci*. Karviná: Akademický ústav Karviná, z. s., 2019.
- MINISTERSTVO PRÁCE A SOCIÁLNÍCH VĚCÍ ČR. *Úmluva o právech dítěte a související dokumenty*. Praha: Ministerstvo práce a sociálních věcí ČR, 2016. ISBN 978-80-7421-12-1.
- MINISTERSTVO PRÁCE A SOCIÁLNÍCH VĚCÍ. *Manuál implementace standardů kvality sociálně-právní ochrany pro orgány sociálně-právní ochrany* [online]. MPSV, 2014 [cit. 10. 1. 2021]. Dostupné z: https://www.mpsv.cz/documents/20142/953091/manual_OSPOD.pdf/71acde91-cbdd-36a4-7383-0a4c4552958a.
- MINISTERSTVO SPRAVEDLNOSTI. *Analýza aktuálních otázek výživného* [online]. Praha: Justice.cz, 2020 [cit. 14. 11. 2020]. Dostupné z: file:///C:/Users/Pav1%C3%ADna%20%C5%A0ubrtov%C3%A1/Downloads/Anal%C3%BDza_V%C3%BD%C5%BEivn%C3%A9ho.pdf.
- MINISTERSTVO SPRAVEDLNOSTI. *České soudnictví 2019: Výroční statistická zpráva* [online]. Praha: Justice.cz, 2020 [cit. 18. 7. 2020]. Dostupné z: https://www.justice.cz/documents/12681/719244/Ceske_soudnictvi_2019_vyrocní_stat_zprava.pdf/28174b8b-c421-440b-9a17-1f48cfc50efc
- NEJVYŠŠÍ SOUD, 1. *rodinněprávní symposium Justiční akademie na téma Protiprávní změna bydliště nezletilého dítěte jedním z jeho rodičů*, Dostupné z: [https://www.nsoud.cz/judikatura/ns_web.nsf/0/3EBBE747CA2C252FC12584B3002FE076/\\$file/1.%20rodinně_právn%C3%AD_symposium_Justičn%C3%AD_akademie.pdf](https://www.nsoud.cz/judikatura/ns_web.nsf/0/3EBBE747CA2C252FC12584B3002FE076/$file/1.%20rodinně_právn%C3%AD_symposium_Justičn%C3%AD_akademie.pdf)
- NEJVYŠŠÍ SOUD, 3. *rodinněprávní symposium Justiční akademie na téma Střídavá péče*, Dostupné z: [https://www.nsoud.cz/judikatura/ns_web.nsf/0/525C1B52645C2CC2C125852200422202/\\$file/3._symposium_závěry_Final.pdf](https://www.nsoud.cz/judikatura/ns_web.nsf/0/525C1B52645C2CC2C125852200422202/$file/3._symposium_závěry_Final.pdf)
- NEČAS, Petr a Jiří POSPÍŠIL. *Důvodová zpráva*. In: *Ministerstvo spravedlnosti* [online]. 2020. [cit. 15. 11. 2020]. Dostupné z: <http://obcanskyzakonik.justice.cz/images/pdf/Duvodova-zprava-NOZ-konsolidovana-verze.pdf>.
- NOVÁK, Tomáš. *Péče o dítě po rozvodu a její úskalí*. Praha: GRADA, 2012. ISBN 978-80-247-4110-9.
- NOVÁK, Tomáš, Simona CORRADINIOVÁ a Radim VYPUŠŤÁK. *Kontakt s dětmi po rozvodu: jak nepřijít o dítě*. Praha: Wolters Kluwer, 2015. ISBN 978-80-7478-910-6.
- NOVÁK, Tomáš. *Některé příčiny zdánlivě nepochopitelného odmítání jednoho z rodičů po rozvodu* [online]. PhDr. Tomáš Novák, 2021 [cit. 1. 4. 2021]. Dostupné z: [http://novaktomas.ic.cz/ ... eho](http://novaktomas.ic.cz/...eho).
- NOVÁK, Tomáš. *Mýty o střídavé péči o dítě po rozvodu* [online]. PhDr. Tomáš Novák [cit. 1. 4. 2021]. Dostupné z: [http://novaktomas.ic.cz/ ... odu](http://novaktomas.ic.cz/...odu).
- NOVÁKOVÁ, Markéta. *Metodika pro opatrovnické řízení cochemského typu*. Karviná: Akademický ústav Karviná z.s., 2019.
- NOVÁKOVÁ, Markéta. *Multidisciplinární specialista, nové pojetí profese kolizního opatrovníka*. Praha: Cochem.cz, 2020.
- NOVÁKOVÁ, Markéta. *Zavádění interdisciplinární spolupráce v opatrovnickém řízení ve věci úpravy poměrů dětí po rozvodu*. Praha: Metodická podpora při etablování interdisciplinární spolupráce, reg. č. CZ.03.2.63/0.0/17_071/0007651, 2020.
- NOVOTNÁ, Věra. *Zákon o sociálně-právní ochraně dětí s komentářem*. 2. aktualizované vydání. Olomouc: ANAG, 2016. Právo. ISBN 978-80-7554-022-5.
- O COCHEMSKÉ PRAXI. *Principy cochemské praxe* [online]. Cochem.cz, 2020 [cit. 18. 7. 2020]. Dostupné z: <https://www.cochem.cz/wordpress/o-cochemske-praxi/>.
- O COCHEMSKÉ PRAXI. *Role profesí-soud* [online]. Cochem.cz, 2020 [cit. 14. 11. 2020]. Dostupné z: <https://www.cochem.cz/wordpress/o-cochemske-praxi/>.
- ORVIN, George H. *Dospívání: kniha pro rodiče: adolescenti, rodiny a rodiče, normálnost a adolescence, riskantní chování adolescentů, přechod do dospělosti*. Praha: Grada, 2001. ISBN 80-247-0124-3.
- PEMOVÁ, Terezie a Radek PTÁČEK. *Sdílené rodičovství*. Praha: Národní institut pro děti a rodinu, 2020. ISBN 978-80-87066-07-2.
- PEMOVÁ, Terezie a Radek PTÁČEK. *Sociálně-právní ochrana dětí pro praxi*. Praha: Grada, 2012. ISBN 978-80-247-4317-2.
- PLAŇAVA, Ivo. *Jak se nerozvádět*. Praha: Grada, 1994. ISBN 80-7169-129-1.
- POLÁK, Vladimír a Pavla POLÁKOVÁ. *Projekt interdisciplinární spolupráce při rozhodování o nezletilých dětech v obvodu Okresního soudu v Novém Jičíně – inspirováno Cochemskou praxí*. Vysoká škola zdravotnictví a sociální práce sv. Alžběty, n. o. ve spolupráci so Slovenským inštitútom pre mediáciu a mimosúdne riešenie sporov a Asociáciou rodinných mediátorov Slovenska, 2018. ISBN 978-80-972982-1-0.
- POLÁK, Vladimír a Lenka WESTPHALOVÁ. *Interdisciplinární spolupráce ve věcech péče soudu o nezletilé*. Právní rozhledy: časopis pro všechna právní odvětví, 2018, roč. 26, č. 7. ISSN 1210-6410.
- PTÁČEK Radek, *Interdisciplinární spolupráce v nejlepším zájmu dítěte, Metodické doporučení pro řešení rodičovských konfliktů nejen s mezinárodním prvkem*, kapitola 5, Doporučení pro soudní znalce, Robin Brzobohatý, Martina Cirbusová, Romana Rogalewiczová a kol., Tribun EU 2015, ISBN 978-80-263-1010-5

PTÁČEK Radek, *Rozvod je pro dítě vždycky rána. Když v ní budou rodiče dál rýpat, nezahojí se nikdy, říká psycholog*, Aktuálně.cz, 1. 8. 2018, Dostupné z: <https://zpravy.aktualne.cz/domaci/rozvod-je-pro-dite-vzdycky-rana-kdyz-v-ni-budou-rodice-dal-r/r~9b7a101691b111e88a270cc47ab5f122/>

RADVANOVÁ, Senta. *Rodina a dítě v novém občanském zákoníku*. Praha: C. H. Beck, 2015. Právní instituty. ISBN 978-80-7400-578-7.

ROGALEWICZOVÁ, Romana a Martina CIRBUSOVÁ. *Cochemská praxe v České republice: sborník příspěvků z konference pořádané Úřadem pro mezinárodněprávní ochranu dětí 14.–15. 5. 2015 v Brně*. Brno: Tribun EU, 2015. ISBN 978-80-263-0999-4.

ROGALEWICZOVÁ, Romana. *Dítě v rodičovském konfliktu: jak zůstat dobrým rodičem i po rozchodu*. Praha: Leges, 2019. ISBN 978-80-7502-342-1.

ROGALEWICZOVÁ, Romana. *Interdisciplinární spolupráce při řešení rodičovských konfliktů* [online]. Bulletin-advokacie.cz, 2020 [cit. 5. 11. 2020]. Dostupné z: <http://www.bulletin-advokacie.cz/interdisciplinari-spoluprace-pri-reseni-rodicovskych-konfliktu>

ROGALEWICZOVÁ, Romana. *Jaký bude další osud kolizního opatrovnictví?* Právo a rodina, 2019, roč. 21, č. 7-8. ISSN 1212-866X.

RUDOLPH, Jürgen. *JSI MOJE DÍTĚ, Cochemská praxe – cesty k lidštějšímu rodinnému právu*. Magistrát hlavního města Prahy, 2010. ISBN 978-80-254-8250-6

RYŠÁNKOVÁ, Magdalena. *Děti, rodiče a rozvody* [online]. Rodina.cz, 2020 [cit. 28. 10. 2020]. Dostupné z: <https://www.rodina.cz/clanek2859.htm>

ŠÍNOVÁ, Renáta, Lenka WESTPHALOVÁ a Zdeňka KRÁLÍČKOVÁ. *Rodičovská odpovědnost*. Praha: Leges, 2016. Teoretik. ISBN 978-80-7502-179-3.

ŠPANHĚLOVÁ, Ilona. *Dítě a rozvod rodičů*. Praha: Grada, 2010. ISBN 978-80-247-3181-0.

ŠPECIÁNOVÁ, Šárka. *Sociálně-právní ochrana dětí*. Praha: Vzdělávací institut ochrany dětí, 2007. ISBN 978-80-86991-27-6.

UNIE RODINNÝCH ADVOKÁTŮ. *Unie rodinných advokátů, zapsaný spolek* [online]. Unie rodinných advokátů, 2020 [cit. 20. 11. 2020]. Dostupné z: <http://www.uracr.cz/o-nas>.

VYPUŠTÁK, Radim. *K prostředkům pro zjištění názoru nezletilého v civilním řízení*. Právo a rodina, 2015, roč. 17, č. 3. ISSN 1212-866X.

WARSHAK, Richard A. *Revoluce v porozvodové péči o děti*. Praha: Portál, 1996. Rádci pro život. ISBN 80-7178-089-8.

ZATLOUKAL, Leoš a Daniel ŽÁKOVSKÝ. *Zázrak tří květin: terapie zaměřená na řešení s dětmi a dospívajícími*. Praha: Portál, 2019. ISBN 978-80-262-1484-7.

JUDIKATURA

Nález ústavního soudu ze dne 19. 2. 2014, sp. zn. I. ÚS 3304/13 [online]. NALUS, 2020 [cit. 15. 11. 2020]. Dostupné z: http://nalus.usoud.cz/Search/GetText.aspx?sz=1-3304-13_2.

Nález ústavního soudu ze dne 30. 12. 2014, sp. zn. I. ÚS 1554/14 [online]. NALUS, 2020 [cit. 15. 11. 2020]. Dostupné z: <http://nalus.usoud.cz/Search/GetText.aspx?sz=1-1554-14>.

Nález High Court of England and Wales, RE L (Care: Threshold Criteria) [2007] 1 FLR 2050

Nález ústavního soudu ze dne 18. 2. 2014, sp. zn. I. ÚS 1708/14 [online]. NALUS, 2020 [cit. 15. 11. 2020]. Dostupné z: <https://nalus.usoud.cz/Search/ResultDetail.aspx?id=86780&pos=1&cnt=2&typ=result>

Nález ústavního soudu ze dne 13. 3. 2012, sp. zn. II. ÚS 3765/11 [online]. NALUS, 2020 [cit. 15. 11. 2020]. Dostupné z: <https://nalus.usoud.cz/Search/ResultDetail.aspx?id=73491&pos=1&cnt=2&typ=result>

Rozhodnutí nejvyššího soudu ze dne 24. 5. 2016, sp. zn. 20 Cdo 380/2016 [online], <https://www.nsoud.cz>. Dostupné z: https://www.nsoud.cz/Judikatura/judikatura_ns.nsf/WebSearch/2DD0D5295EDE4943C1257FF7001AB25E?openDocument&Highlight=0,

LEGISLATIVNÍ PŘEDPISY

Zákon č. 89/2012 Sb., občanský zákoník

Zákon č. 94/1963 Sb., o životním a existenčním minimu

Zákon č. 110/2006 Sb., o životním a existenčním minimu

Zákon č. 117/1995 Sb., o státní sociální podpoře, ve znění pozdějších předpisů

Zákon č. 202/2012 Sb., o mediaci

Zákon č. 292/2013 Sb., o zvláštních řízeních soudních

Zákon č. 359/1999 Sb., o sociálně-právní ochraně dětí

Zákon č. 372/2011 Sb., o zdravotních službách